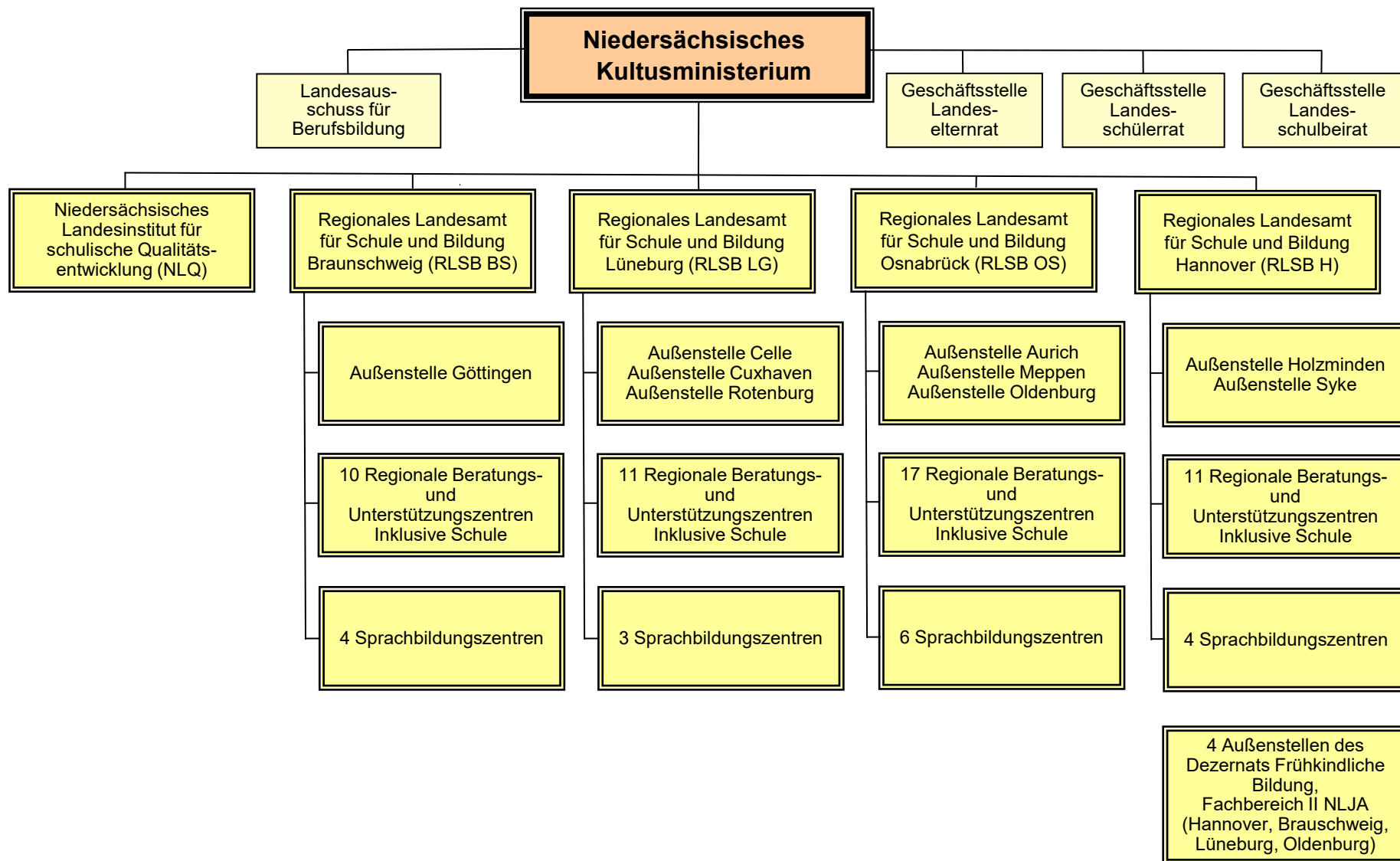




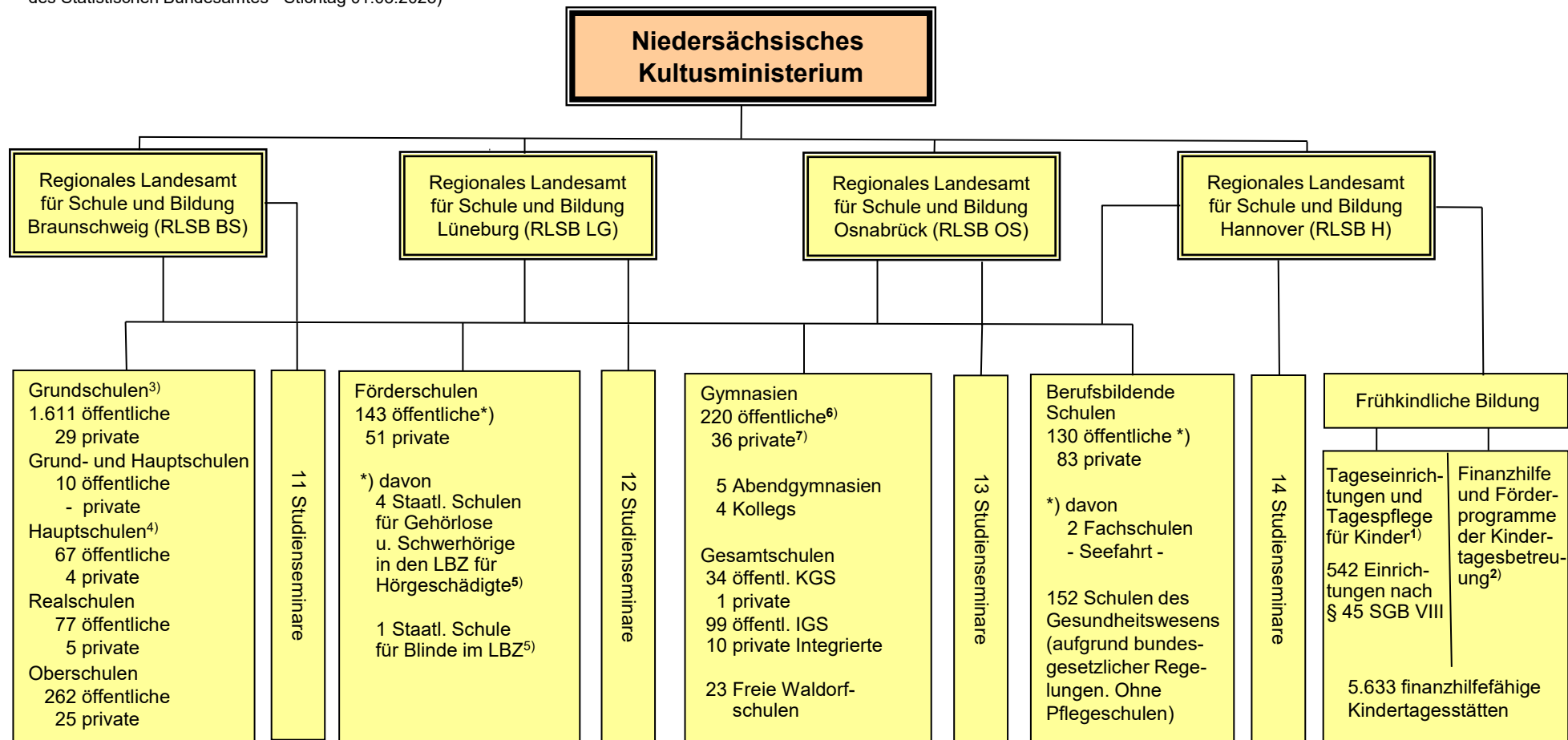
Organisationsgefüge (Behördenstruktur) im Geschäftsbereich des Niedersächsischen Kultusministeriums



**Organisationsgefüge (Studienseminare, Schulen und Kindertagesstätten)
im Geschäftsbereich des Niedersächsischen Kultusministeriums**



(die Schulzahlen stammen aus der Statistik des Schuljahres 2023/2024 - Stichtag 31.08.2023 für die allgemein bildenden Schulen, 15.11.2023 für die berufsbildenden Schulen -, die Zahlen zu den Kindertagesstätten aus der Statistik der Kinder- und Jugendhilfestatistik des Statistischen Bundesamtes - Stichtag 01.03.2023)



1) Fachbereich II des Niedersächsischen Landesjugendamtes (NLJA)

2) Fachbereich III des Niedersächsischen Landesjugendamtes (NLJA)

3) außerdem 29 öffentl. und 13 private mit Oberschulen oder Haupt- und Realschulen verbundene Grundschulen

4) davon 25 öffentl. und 3 private mit Hauptschulen verbundene Realschulen

5) nur Fachaufsicht; die Angelegenheiten der Schulträgerschaft werden im Geschäftsbereich des Niedersächsischen Ministeriums für Soziales, Gesundheit und Gleichstellung (MS) bearbeitet

6) einschließlich: 3 staatliche Internatsgymnasien sowie 1 mit einem Gymnasium verbundene Realschule

7) einschließlich: 5 private mit einem Gymnasium verbundene Realschulen bzw. Grundschulen