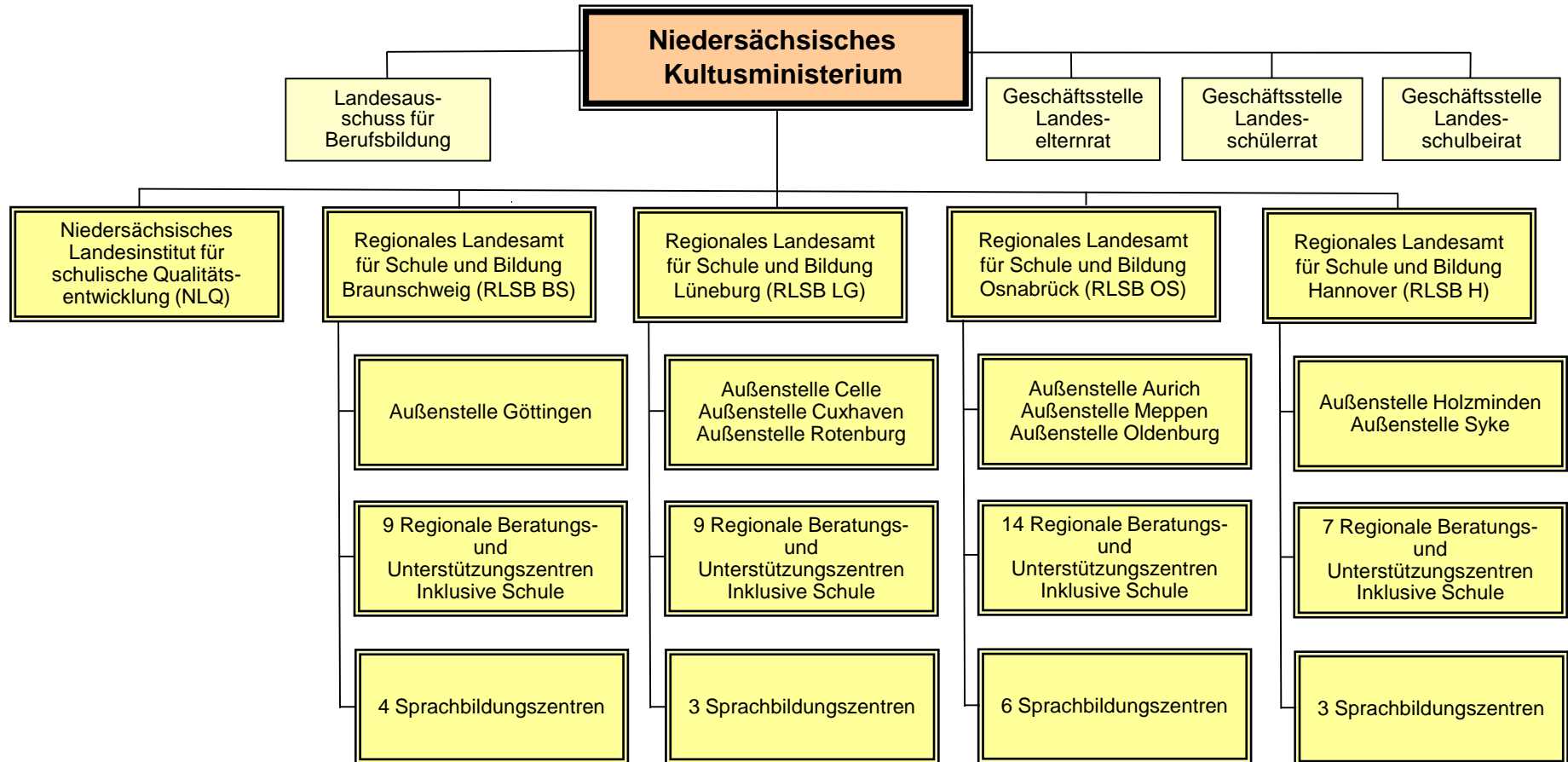




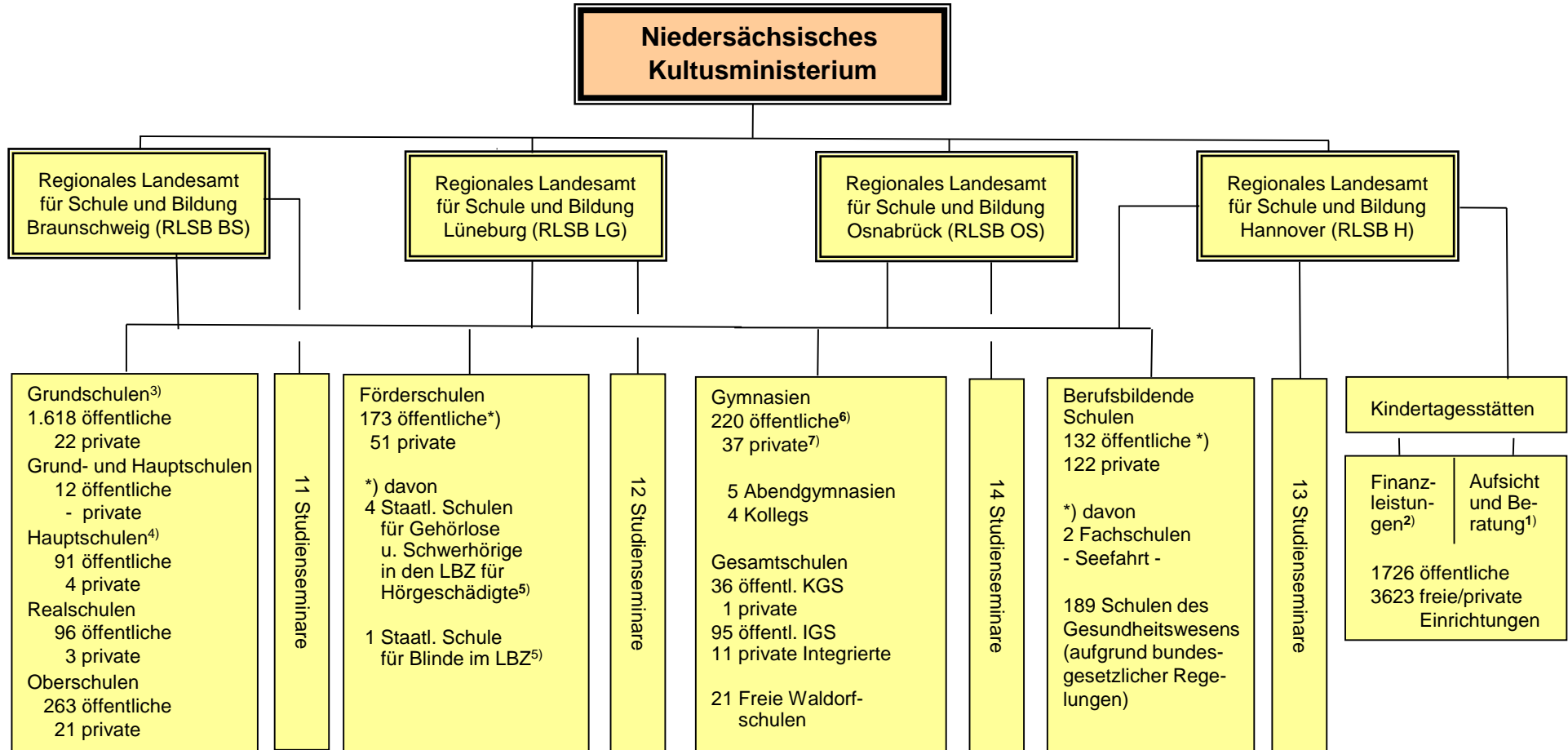
Organisationsgefüge (Behördenstruktur) im Geschäftsbereich des Niedersächsischen Kultusministeriums





**Organisationsgefüge (Studienseminare, Schulen und Kindertagesstätten)
im Geschäftsbereich des Niedersächsischen Kultusministeriums**

(die Schulzahlen stammen aus der Statistik des Schuljahres 2018/2019 - Stichtag 23.08.2018 für die allgemein bildenden Schulen, 15.11.2018 für die berufsbildenden Schulen -, die Zahlen zu den Kindertagesstätten aus der Statistik der Kinder- und Jugendhilfestatistik des Statistischen Bundesamtes - Stichtag 01.03.2018)



1) Fachbereich II des Niedersächsischen Landesjugendamtes (NLJA)
2) Fachbereich III des Niedersächsischen Landesjugendamtes (NLJA)
3) außerdem 28 öffentl. und 10 private mit Oberschulen oder Haupt- und Realschulen verbundene Grundschulen
4) davon 31 öffentl. und 3 private mit Hauptschulen verbundene Realschulen
5) nur Fachaufsicht; die Angelegenheiten der Schulträgerschaft werden im Geschäftsbereich des Niedersächsischen Ministeriums für Soziales, Gesundheit und Gleichstellung (MS) bearbeitet

6) einschließlich: 3 staatliche Internatsgymnasien sowie 1 mit einem Gymnasium verbundene Realschule
7) einschließlich: 5 private mit einem Gymnasium verbundene Realschulen bzw. Grundschulen
8) ausschließlich für finanzhilfefähige Tageseinrichtungen i.S.d. KiTaG