

Die niedersächsischen berufsbildenden Schulen in Zahlen

Stand: Schuljahr 2023/2024



Vorwort

Mit der vorliegenden Neuauflage der Broschüre „Die niedersächsischen berufsbildenden Schulen in Zahlen“ werden die Zahlen und Vergleichswerte zum Stichtag der Erhebung 15.11.2023 (Schuljahr 2023/2024) für die öffentlichen berufsbildenden Schulen sowie die berufsbildenden Schulen in freier Trägerschaft fortgeschrieben.

Die ermittelten Daten geben im Wesentlichen Auskunft über das aktuelle Schuljahr. Aus dem Vergleich der Werte vorangegangener Jahre und den zum Teil prognostischen Erwartungen für die Zukunft lassen sich aufschlussreiche Erkenntnisse über die Entwicklung in den einzelnen Bereichen der berufsbildenden Schulen ableiten.

Wie auch bereits im Vorjahr wurden in dieser Broschüre Daten zu den Abgängern aus den einzelnen Schulformen des vorherigen Schuljahres aufgenommen. Die Zahlen ergeben ein umfassendes Bild zur erfolgreichen Arbeit an den verschiedenen Schulformen des berufsbildenden Bereichs. Um eine erhöhte Aussagekraft zu erhalten, werden zusätzlich summarisch die Daten der vorhergehenden Jahre in einer weiteren Tabelle dargestellt.

Es ist darauf hinzuweisen, dass die Zahlen der Schulen in freier Trägerschaft nur eingeschränkt mit denen der Vorjahre zu vergleichen sind, da die Schülerinnen und Schüler in den neu geregelten Pflegeberufen zur Vermeidung von Doppelzählungen nicht mehr in diesen Zahlen enthalten sind; die Erfassung erfolgt ausschließlich über den Pflegefond. Im Statistikteil dieser Broschüre werden diese Zahlen ergänzend gesondert ausgewiesen.

Die Zahl der Schülerinnen und Schüler an öffentlichen berufsbildenden Schulen und an berufsbildenden Schulen in freier Trägerschaft lag im Schuljahr 2023/2024 bei 235.149 (im Vorjahr: 237.206). Der größte Teil von ihnen (221.493; im Vorjahr: 222.777) wird an den öffentlichen berufsbildenden Schulen beschult; dies entspricht einem Rückgang um rd. 0,6 % (im Vorjahr: Rückgang um rd. 2,4 %). 136.752 Schülerinnen und Schüler (ca. 61,7 %; im Vorjahr 137.570 entsprechend ca. 61,8 %) besuchen dort die Berufsschule und ca. 38,3 % Schülerinnen und Schüler (Vorjahr: 38,2 %) vollzeitschulische Bildungsgänge. Hierbei bilden die beruflichen Gymnasien mit 17.774 (im Vorjahr: 18.898) Schülerinnen und Schülern weiterhin den größten Bildungsgang, wenn auch mit überproportional rückläufiger Tendenz (rd. -6 %).

In der Berufsschule ist die Zahl der Schülerinnen und Schüler weiterhin rückläufig (- 818), allerdings bewegt sich der Rückgang – wie auch bereits im Vorjahr – auf dem durchschnittlichen Niveau aller Bildungsgänge. Eine Prognose wird u. a. durch die Unsicherheiten bezüglich der Anzahl geflüchteter junger Menschen erschwert; eine valide Berücksichtigung ist aus naheliegenden Gründen nicht möglich.

Das Niedersächsische Kultusministerium hat in der näheren Vergangenheit erhebliche Anstrengungen unternommen, um für junge geflüchtete Menschen entsprechend qualifizierte Angebote auch im berufsbildenden Bereich vorzuhalten. Nach dem Auslaufen des Schulversuchs SPRINT/SPRINT-dual wurden die wesentlichen Elemente des Schulversuchs in die neu konzipierte Berufseinstiegsschule (BES) übernommen. Die erfolgreiche Integrationsarbeit wird so im Regelschulsystem fortgesetzt. In dieser Schulform werden im laufenden Schuljahr 12.705 Schülerinnen und Schüler unterrichtet (im Vorjahr 11.112), was eine Zunahme um rd. 14,3 % darstellt. In dieser Schulform werden den berufsbildenden Schulen umfangreiche Lehrkräftesollstunden zur Verfügung gestellt. Der Aufwuchs an Schülerinnen und Schülern wirkt sich entsprechend auf die Unterrichtsversorgung aus.

Der Wert der Unterrichtsversorgung der öffentlichen berufsbildenden Schulen lag zum Stichtag der Erhebung bei 92,9 % und damit um 0,3 %-Punkte unter dem Wert des Vorjahres. Trotz dieses leichten Rückganges, der primär auf die dargestellte Situation in der Berufseinstiegsschule zurück zu führen ist, kann in Summe von einer Stabilisierung der Versorgung auf dem im Vorjahr erzielten relativ hohen Niveau ausgegangen werden. Damit wird der generelle positive Trend der Vorjahre bestätigt.

Aufgrund einer nunmehr auf Basis der 15. koordinierten Bevölkerungsprognose neu erstellten Prognose bezüglich der Anzahl an Schülerinnen und Schülern an den berufsbildenden Schulen ist von einer Stabilisierung dieser Zahlen in den kommenden vier Jahren auszugehen. Der bislang bis ca. 2030 unterstellte weitere Rückgang würde entsprechend nicht eintreffen. Neben einer neuen Datenbasis wurde nunmehr auch von einer starken Zuwanderungsquote ausgegangen, was sich real auch in der Entwicklung der Berufseinstiegsschule gezeigt hat (s. o.).

Seit 2011 sind die öffentlichen berufsbildenden Schulen Regionale Kompetenzzentren. Die Schulen entscheiden unter Beachtung der haushaltsrechtlichen Vorgaben eigenverantwortlich über die zur Deckung des fachrichtungs- und fächerspezifischen Bedarfs notwendigen Stellenausschreibungen, um für die Qualitätsentwicklung an der Schule Sorge zu tragen. Im Haushaltsjahr 2023 wurden durch die Schulen 471 Neueinstellungen realisiert. Die folgende Tabelle gibt einen Überblick über die Einstellungsergebnisse der vergangenen Haushaltsjahre:

Haushaltsjahr	Neu eingestellte Theorielehrkräfte	Neu eingestellte Fachpraxislehrkräfte	Neueinstellungen insgesamt
2014	493	53	546
2015	460	51	511
2016	434	46	480
2017	458	78	536
2018	480	66	546
2019	351	51	402
2020	451	47	498
2021	436	30	466
2022	417	53	470
2023	411	60	471

Die Möglichkeiten für Neueinstellungen im Jahr 2024 bewegen sich auf dem Niveau des vorherigen Haushaltsjahres, so dass die quantitative und qualitative Unterrichtsversorgung im Bereich der öffentlichen berufsbildenden Schulen perspektivisch weiter verbessert werden kann.

In der Broschüre sind im Folgenden die Zahlen und Statistiken zu den verschiedenen Bereichen des berufsbildenden Bereichs dargestellt, welche häufig im Zusammenhang mit den berufsbildenden Schulen angefordert werden. Bei der Bewertung der Statistiken sind die Anmerkungen und Fußnoten in den einzelnen Tabellen zu beachten. Sie liefern hilfreiche Hinweise auf das Zustandekommen und die Bedeutung der einzelnen Zahlenwerte. Sollten sich weitere Fragen zum Hintergrund der Statistiken ergeben, wenden Sie sich bitte an Referat 42 des Niedersächsischen Kultusministerium, das hierzu gern nähere Auskünfte gibt.

Schulspezifische Daten erhalten Sie darüber hinaus hier: <https://karten.nibis.de>.

Inhaltsverzeichnis

Vorwort

Erläuterungen

1. Übersichten zum Schuljahr 2023/2024

1.1	Übersicht berufsbildende Schulen	1
1.2	Übersicht öffentliche berufsbildende Schulen	2
1.3	Übersicht berufsbildende Schulen in freier Trägerschaft	3
1.4	Schülerinnen und Schüler nach Schulform und Regionalabteilungen der RLSB.....	4
1.5.	Vorausberechnung der Schülerinnen und Schüler an berufsbildenden Schulen	
1)	Land Niedersachsen	5
2)	an öffentlichen berufsbildenden Schulen	6

2. Entwicklungen der Schulen

2.1	Erhebung der Schülerzahlen an öffentlichen berufsbildenden Schulen; Veränderung seit 1990	7
2.2	Die Entwicklung der Berufsschulen mit Teilzeitunterricht.....	8
2.3	Die Entwicklung der Berufseinstiegsschulen.....	9
2.4	bisher: Berufsgrundbildungsjahr (bis 2008); Nummerierung aus Vergleichsgründen beibehalten	
2.5	Die Entwicklung der Berufsfachschulen	10
2.6.	Die Entwicklung der Fachoberschulen	
1)	Die Entwicklung der Fachoberschulen bis 1986.....	11
2)	Die Entwicklung der Fachoberschulen – Klasse 11 – seit 1985.....	12
3)	Die Entwicklung der Fachoberschulen – Klasse 12 – seit 1985.....	13
2.7	Die Entwicklung der Berufsoberschulen.....	14
2.8	Die Entwicklung der Beruflichen Gymnasien.....	15
2.9.	Die Entwicklung der Fachschulen	
1)	Die Entwicklung der Fachschulen und Höheren Fachschulen bis 1970	16
2)	Die Entwicklung der Fachschulen bis 1986.....	16
3)	Die Entwicklung der Fachschulen – Vollzeitform – seit 1985.....	17
4)	Die Entwicklung der Fachschulen – Teilzeitform – seit 1985	18

3. Berufsschulen

3.1	Die Berufsschülerinnen und Berufsschüler mit Ausbildungsvertrag im zweiten Ausbildungsjahr nach dem Geschlecht in den jeweils 15 am stärksten besetzten Ausbildungsberufen am 15.11.2023	19
-----	--	----

4. Einzelthemen

4.1.1	Die Schülerinnen und Schüler der berufsbildenden Schulen am 15.11.2023 nach Geburtsjahr und Geschlecht.....	20
4.1.2	Die Schülerinnen und Schüler der berufsbildenden Schulen am 15.11. eines Jahres nach Altersjahrgängen – absolut und in Prozent von der gleichaltrigen Wohnbevölkerung am 31.12 des Jahres – in Niedersachsen seit 2008	21
4.2.1	Staatsangehörigkeiten der Schülerinnen und Schüler an berufsbildenden Schulen am 15.11.2023.....	22
4.2.2	Die ausländischen Schülerinnen und Schüler an berufsbildenden Schulen am 15.11.2023 nach Schulform und Geschlecht (absolut und in Prozent).....	23

4.3.1	Absolventinnen und Absolventen der berufsbildenden Schulen - seit Schuljahr 2012/2013	24
4.3.2	Absolventinnen und Absolventen der berufsbildenden Schulen - Entlassung aus dem Schuljahr 2022/2023 nach Abschluss und Schulform	24

5. Lehrkräfte

5.1	Die Entwicklung der Lehrkräftezahlen an berufsbildenden Schulen seit 2017	25
5.2	Lehrkräfte an berufsbildenden Schulen mit Aufteilung auf die Regionalabteilungen der Niedersächsischen Landesschulbehörde am 15.11.2023	26
5.3	Die hauptamtlichen/hauptberuflichen Lehrkräfte an berufsbildenden Schulen am 15.11.2023 nach Lehramt.....	27
5.4.	Lehrkräfte nach Rechtsverhältnis und Beschäftigungsumfang am 15.11.2023 an berufsbildenden Schulen	
1)	Land Niedersachsen	28
2)	Regionalabteilungen der RLSB	28
5.5.	Lehrkräfte nach Rechtsverhältnis und Beschäftigungsumfang am 15.11.2023 an öffentlichen berufsbildenden Schulen	
1)	Land Niedersachsen	29
2)	Regionalabteilungen der RLSB	29
5.6.	Die hauptamtlichen/hauptberuflichen Lehrkräfte an berufsbildenden Schulen am 15.11.2023 nach Alter und Geschlecht	
1)	Land Niedersachsen	30
2)	an öffentlichen berufsbildenden Schulen	31
5.7	Die Studienreferendarinnen und Studienreferendare für das Lehramt an berufsbildenden Schulen nach Seminar und Ausbildungshalbjahr am 01.12.2023.....	32
5.8	Die Studienreferendarinnen und Studienreferendare für das Lehramt an berufsbildenden Schulen nach dem voraussichtlichen Ende des Vorbereitungsdienstes	32

6. Unterrichtsversorgung

6.1	Entwicklung der Einstellungen und der Unterrichtsversorgung an öffentlichen berufsbildenden Schulen seit 2010	33
-----	--	----

7. Ausbildungsplätze

7.1	Zahl der neu abgeschlossenen Ausbildungsverträge 2023 und Veränderungen gegenüber 2022 nach Ländern und Zuständigkeitsbereichen.....	34
7.2.	Neu abgeschlossene Ausbildungsverträge 2023 nach strukturellen Merkmalen in den Arbeitsagenturbezirken in Niedersachsen	
1)	absolut.....	35
2)	in Prozent.....	36
7.3	Die neu abgeschlossenen Ausbildungsverträge in der Zeit vom 01.10.2022 bis 30.09.2023 nach zuständigen Stellen.....	37
7.4.	Die Auszubildenden am 31.12. des Jahres nach Ausbildungsbereich und Ausbildungsjahren seit 2017	
1)	absolut.....	38
2)	Messziffern.....	39

Erläuterungen

- **ha/hb-Lehrkräfte** sind hauptamtliche/hauptberufliche Vollzeitlehrkräfte sowie Teilzeitlehrkräfte, die mit mindestens der Hälfte der Regelstundenzahl beschäftigt sind (T1-Lehrkräfte).
- **T1-Lehrkräfte** sind Teilzeitlehrkräfte, die mit mindestens der Hälfte der Regelstundenzahl beschäftigt sind.
- **T2-Lehrkräfte** sind Teilzeitlehrkräfte, die mit weniger als der Hälfte der Regelstundenzahl beschäftigt sind.
- **Vollzeitlehrer-Einheiten** (VZLE) ist die Zahl der Vollzeitlehrkräfte und der in die VZLE umgerechneten Unterrichtsstunden, die von den Teilzeitlehrkräften und den Lehrkräften im Vorbereitungsdienst eigenverantwortlich erteilt werden (Addition ihrer Stunden geteilt durch die jeweilige Regelstundenzahl).
- **SuS:** Schülerinnen und Schüler
- **RLSB:** Regionales Landesamt für Schule und Bildung
- Beim **Auf- und Abrunden** wurde im Allgemeinen keine Rücksicht auf die Endsumme genommen. Deshalb können sich bei der Summierung von Einzelangaben geringfügige Abweichungen ergeben.

Hintergrundfarbe

Hintergrundfarbe des Spaltenkopfs	Zellen beinhalten Daten...
	aller Schulträger (öffentlich und privat)
	Öffentlicher Schulen
	Schulen in freier Trägerschaft (private Schulen)

Zeichenerklärung

- = Nichts bzw. Null
- 0 = Mehr als Nichts, aber weniger als die Hälfte der kleinsten dargestellten Einheit
- = Zahl nicht bekannt bzw. noch nicht bekannt oder Fragestellung nicht zutreffend bzw. nicht sinnvoll
- davon = Aufgliederung einer Gesamtmasse in sämtliche Teilmassen, deren Summe wieder die Gesamtmasse ergibt
- darunter = Aufgliederung einzelner Teilmassen

Diese Broschüre ist auch im Internet unter
www.mk.niedersachsen.de > Service > Statistik > Berufsbildende Schulen
abrufbar.

Schulspezifische Daten erhalten Sie darüber hinaus hier:
<https://karten.nibis.de>

Niedersächsisches Kultusministerium
Referat 42 – Bereich Statistik
Hans-Böckler-Allee 5
30173 Hannover

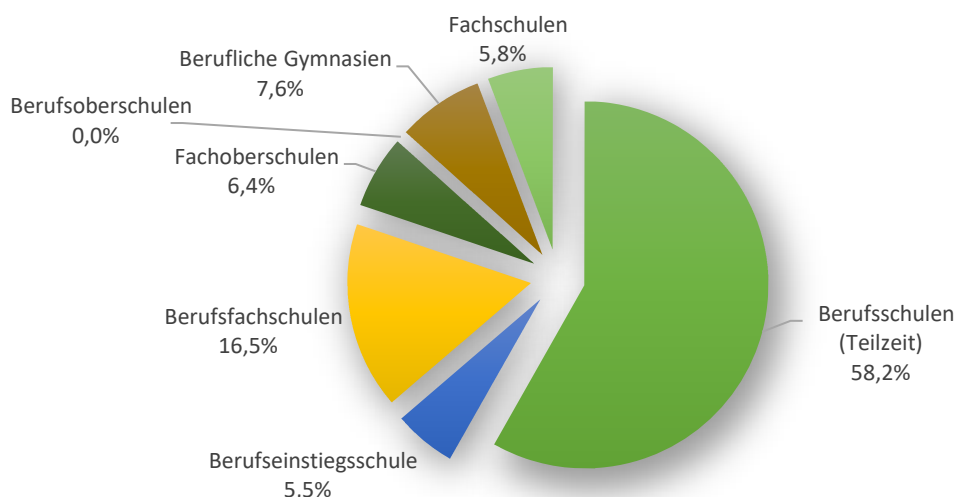
Juli 2024

Tabelle 1.1

Übersicht Berufsbildende Schulen zum Schuljahr 2023/2024

Öffentliche Schulen und Schulen in freier Trägerschaft					
Schulform	Schulen ¹	Schülerinnen und Schüler	Klassen ⁵	ha/hb Lehrkräfte	VZLE
Berufsschulen (Teilzeit) ²	126	136 887	7 928	4 074	3 980
Berufseinstiegsschule	an 121	12 936	879	1 526	1 504
Berufsfachschulen	(1 081)	38 738	1 959	2 978	2 953
- die in einen Beruf einführen 1-jährig		15 575	779	-	-
- die in einen Beruf einführen 2-jährig		1 702	94	-	-
- die zu einem Beruf ausbilden ³		21 461	1 086	-	-
Fachoberschulen	(326)	15 156	738	753	734
- darunter Klasse 11		7 493	351	199	-
Berufsoberschulen	(2)	26	2	4	3
Berufliche Gymnasien	(288)	17 870	-	1 557	1 512
- darunter im 11. Jahrgang		7 377	331	-	-
Fachschulen ⁴	(321)	13 536	752	926	943
- darunter Teilzeit		3 598	-	-	-
Insgesamt	213	235 149	12 589	11 818	11 628
Nachrichtlich: Schulen des Gesundheitswesens	152	5 921	329	•	•

Schülerinnen und Schüler nach Schulform



¹ Schule im Sinne von organisatorischer Einheit, d. h. eine Schule kann zahlreiche Bildungsgänge enthalten.
(In Klammern): Jeder Typ oder Zweig (Fachrichtung, Dauer, etc.) wird als "Schule" gesondert gezählt.

² Einschließlich Blockunterricht.

³ Hier sind auch die Berufsfachschulen für nichtärztliche Heilberufe mitgezählt, die dem Schulgesetz unterliegen.

⁴ Hier ist auch die Fachschule für nichtärztliche Heilberufe mitgezählt, die dem Schulgesetz unterliegt: Heilerziehungspflege.

⁵ Ohne den 12. und 13. Schuljahrgang der gymnasialen Oberstufe

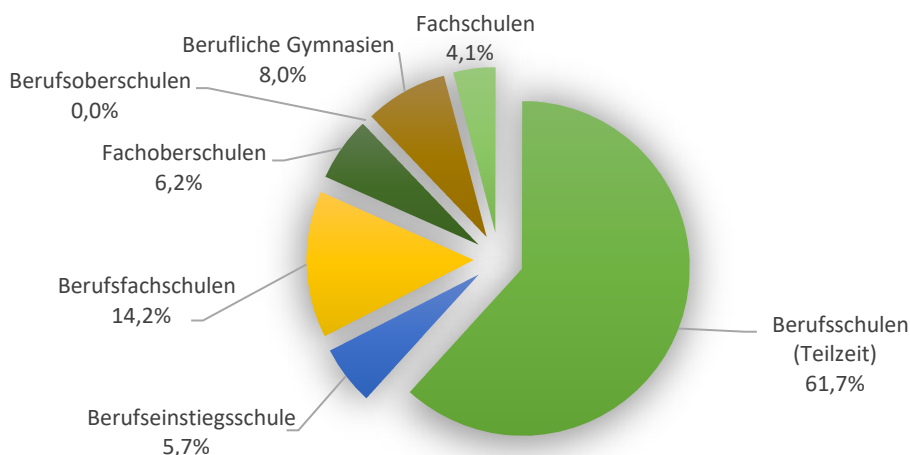
1. Übersichten

Tabelle 1.2

Übersicht Berufsbildende Schulen zum Schuljahr 2023/2024

Öffentliche Schulen					
Schulform	Schulen ¹	Schülerinnen und Schüler	Klassen ⁵	ha/hb Lehrkräfte	VZLE
Berufsschulen (Teilzeit) ²	123	136 752	7 909	4 063	3 967
Berufseinstiegsschule	an 112	12 705	858	1 477	1 454
Berufsfachschulen	(967)	31 410	1 573	2 469	2 424
- die in einen Beruf einführen 1-jährig		15 462	772	-	-
- die in einen Beruf einführen 2-jährig		1 585	86	-	-
- die zu einem Beruf ausbilden ³		14 363	715	-	-
Fachoberschulen	(298)	13 758	663	685	666
- darunter Klasse 11		6 786	313	180	-
Berufsoberschulen	(1)	14	1	2	2
Berufliche Gymnasien	(284)	17 774	-	1 546	1 503
- darunter im 11. Jahrgang		7 338	329	-	-
Fachschulen ⁴	(246)	9 080	495	635	626
- darunter Teilzeit		2 359			-
Insgesamt	130	221 493	11 827	10 877	10 642
Nachrichtlich: Schulen des Gesundheitswesens	17	673	38	•	•

Schülerinnen und Schüler nach Schulform



¹ Schule im Sinne von organisatorischer Einheit, d. h. eine Schule kann zahlreiche Bildungsgänge enthalten. (In Klammern): Jeder Typ oder Zweig (Fachrichtung, Dauer, etc.) wird als "Schule" gesondert gezählt.

² Einschließlich Blockunterricht

³ Hier sind auch die Berufsfachschulen für nichtärztliche Heilberufe mitgezählt, die dem Schulgesetz unterliegen.

⁴ Hier ist auch die Fachschule für nichtärztliche Heilberufe mitgezählt, die dem Schulgesetz unterliegt: Heilerziehungspflege.

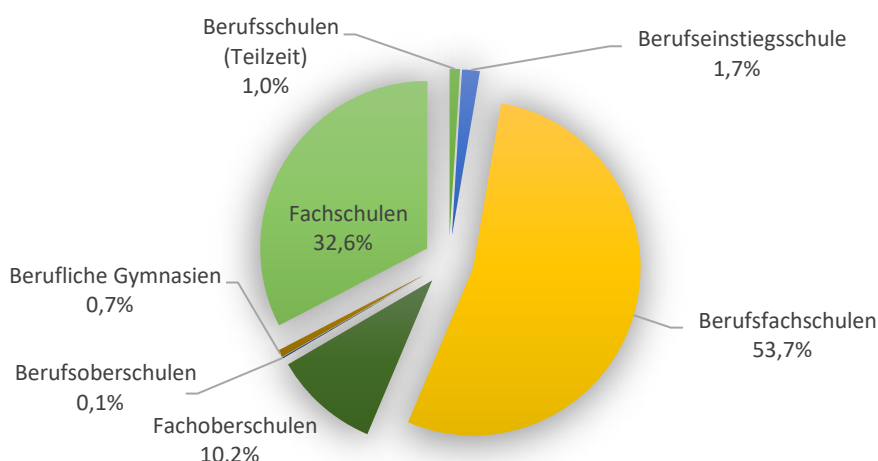
⁵ Ohne den 12. und 13. Schuljahrgang der gymnasialen Oberstufe

Tabelle 1.3

Übersicht Berufsbildende Schulen zum Schuljahr 2023/2024

Schulen in freier Trägerschaft					
Schulform	Schulen ¹	Schülerinnen und Schüler	Klassen ⁵	ha/hb Lehrkräfte	VZLE
Berufsschulen (Teilzeit) ²	3	135	19	11	13
Berufseinstiegsschule	an 9	231	21	49	49
Berufsfachschulen	(114)	7 328	387	509	529
- die in einen Beruf einführen 1-jährig		113	7	-	-
- die in einen Beruf einführen 2-jährig		117	8	-	-
- die zu einem Beruf ausbilden ³		7 098	372	-	-
Fachoberschulen	(28)	1 398	75	68	67
- darunter Klasse 11		707	38	19	-
Berufsoberschulen	(1)	12	1	3	2
Berufliche Gymnasien	(4)	96	-	11	9
- darunter im 11. Jahrgang		39	2	-	-
Fachschulen ⁴	(75)	4 456	257	291	317
- darunter Teilzeit		1 239	-	-	-
Insgesamt	83	13 656	762	941	986
Nachrichtlich: Schulen des Gesundheitswesens	135	5 248	291	•	•

Schülerinnen und Schüler nach Schulform



¹ Schule im Sinne von organisatorischer Einheit, d. h. eine Schule kann zahlreiche Bildungsgänge enthalten. (In Klammern): Jeder Typ oder Zweig (Fachrichtung, Dauer, etc.) wird als "Schule" gesondert gezählt.

² Einschließlich Blockunterricht.

³ Hier sind auch die Berufsfachschulen für nichtärztliche Heilberufe mitgezählt, die dem Schulgesetz unterliegen.

⁴ Hier ist auch die Fachschule für nichtärztliche Heilberufe mitgezählt, die dem Schulgesetz unterliegt: Heilerziehungspflege.

⁵ Ohne den 12. und 13. Schuljahrgang der gymnasialen Oberstufe

1. Übersichten

Tabelle 1.4

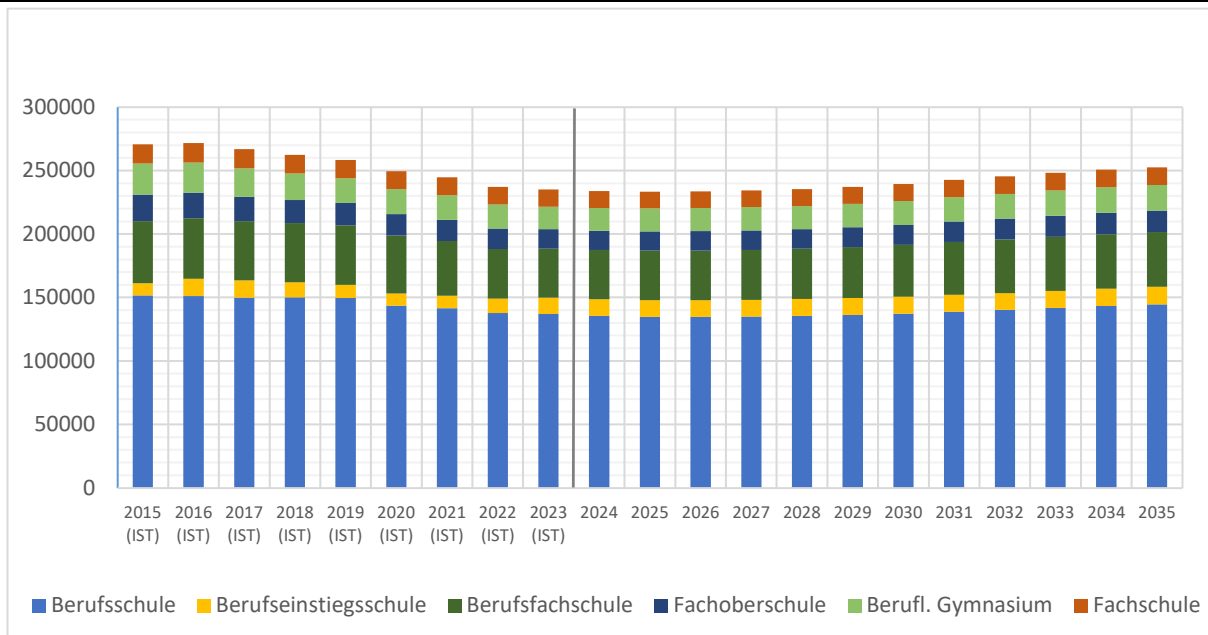
Schülerinnen und Schüler nach Schulform und RLSB zum Schuljahr 2023/2024

Schulform	Öffentliche Schulen				Schulen in freier Trägerschaft			
	Braun- schweig	Hanno- ver	Lüne- burg	Osna- brück	Braun- schweig	Hanno- ver	Lüne- burg	Osna- brück
Berufsschulen (Teilzeit)	24 395	36 586	23 007	52 764	-	44	-	91
Berufseinstiegsschule	2 328	3 125	2 560	4 692	33	60	-	138
Berufsfachschulen - die in einen Beruf einführen 1-jährig	5 719	7 321	7 176	11 194	1 019	3 302	674	2 333
- die in einen Beruf einführen 2-jährig	2 659	3 632	3 492	5 679	-	43	-	70
- die zu einem Beruf ausbilden	402	369	349	465	-	44	-	73
	2 658	3 320	3 335	5 050	1 019	3 215	674	2 190
Fachoberschulen - darunter Klasse 11	2 998	2 847	2 730	5 183	103	908	-	387
	1 581	1 270	1 410	2 525	49	477	-	181
Berufsoberschulen	-	14	-	-	-	12	-	-
Berufliche Gymnasien - darunter im 11. Jahrgang	2 606	3 631	4 507	7 030	-	96	-	-
	1 091	1 544	1 876	2 827	-	39	-	-
Fachschulen - darunter Teilzeit	1 756	1 845	1 794	3 685	978	1 455	529	1 494
	401	531	391	1 036	599	409	41	190
Insgesamt	39 802	55 369	41 774	84 548	2 133	5 877	1 203	4 443
Nachrichtlich: Schulen des Gesundheitswesens	170	459	-	44	824	1 671	316	2 437

Tabelle 1.5.1

Vorausberechnung der Schülerinnen und Schüler an berufsbildenden Schulen in Niedersachsen auf Basis der IST-Zahlen am 15.11.2023 u. einer fortgeschriebenen Bevölkerungsprognose auf Basis 31.12.2021

15. Nov.	Schülerinnen und Schüler an öffentlichen Schulen und Schulen in freier Trägerschaft in einem Bildungsgang der ...											
	Berufsschule	Berufseinstiegsschule ¹	Berufsfachschule			Fachoberschule	Berufsoberschule	Berufliches Gymnasium	Fachschule			Gesamt
			1-jährig	berufl. Abschluss	schul. Abschluss				1-jährig	2-jährig	See-fahrt	
2010 (IST)	160 453	9 083	27 086	25 838	2 757	19 327	434	23 725	902	12 909	228	282 742
2015 (IST)	151 658	9 665	20 568	26 222	1 925	20 924	179	24 517	985	14 193	122	270 958
2016 (IST)	151 068	13 793	19 531	26 257	1 697	20 176	144	23 860	944	14 155	149	271 774
2017 (IST)	149 793	13 654	18 709	26 437	1 502	19 238	100	22 432	925	13 995	99	266 884
2018 (IST)	150 078	11 812	17 815	27 173	1 705	18 308	90	20 840	926	13 591	91	262 429
2019 (IST)	149 734	10 296	17 128	27 966	1 831	17 592	76	19 494	859	13 350	84	258 410
2020 (IST)	143 542	9 600	17 173	26 357	2 019	17 106	62	19 502	817	13 310	85	249 573
2021 (IST)	141 524	9 744	16 337	24 895	1 956	16 644	58	19 479	723	13 422	76	244 858
2022 (IST)	137 711	11 361	15 365	21 992	1 802	16 056	66	18 984	764	13 036	69	237 206
2023 (IST)	136 887	12 936	15 575	21 461	1 702	15 156	26	17 870	692	12 763	81	235 149
2024	135 450	13 060	15 730	21 460	1 700	15 200	30	17 930	680	12 460	70	233 770
2025	134 750	13 150	15 820	21 410	1 710	15 260	30	18 040	680	12 420	70	233 340
2026	134 660	13 210	15 890	21 530	1 720	15 320	30	18 170	680	12 420	70	233 700
2027	134 930	13 260	15 950	21 670	1 720	15 370	30	18 210	680	12 430	70	234 320
2028	135 440	13 340	16 020	21 840	1 730	15 420	30	18 290	680	12 520	70	235 380
2029	136 190	13 530	16 220	22 130	1 740	15 540	30	18 430	690	12 660	70	237 230
2030	137 380	13 830	16 580	22 520	1 770	15 790	30	18 740	690	12 820	70	240 220
2031	138 860	14 160	16 960	22 920	1 800	16 100	30	19 120	700	12 980	80	243 710
2032	140 200	14 440	17 300	23 120	1 830	16 410	30	19 550	700	12 990	80	246 650
2033	141 750	14 640	17 570	23 310	1 860	16 690	30	19 880	700	13 010	70	249 510
2034	143 340	14 720	17 660	23 470	1 890	16 850	30	20 090	710	13 070	70	251 900
2035	144 630	14 720	17 680	23 580	1 900	16 910	30	20 160	710	13 140	70	253 530



Im Diagramm wurde auf die Darstellung der Schulform Berufsoberschule verzichtet.

¹ Für die Jahre vor 2020 wurden das Berufsvorbereitungsjahr und die Berufseinstiegsklasse zusammengefasst.

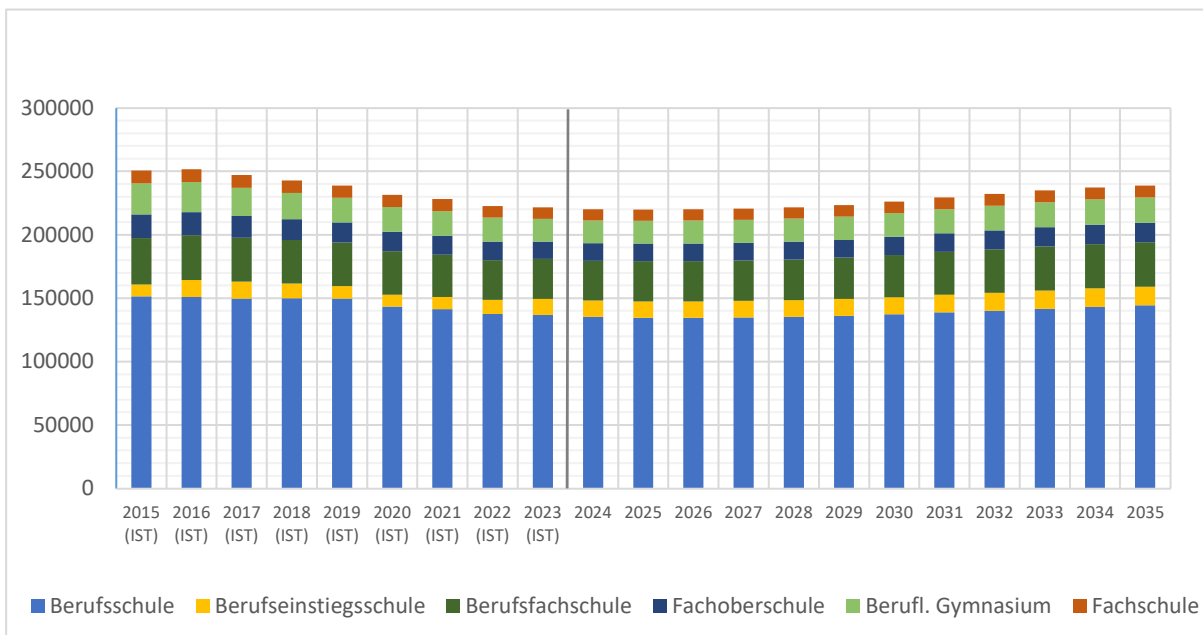
Zu den Stichtagen 15.11.2015 bis einschl. 15.11.2018 sind in der Berufseinstiegsschule auch Schülerinnen u. Schüler im Schulversuch "SPRINT" enthalten.

1. Übersichten

Tabelle 1.5.2

Vorausberechnung der Schülerinnen und Schüler an öffentlichen berufsbildenden Schulen in Niedersachsen auf Basis der IST-Zahlen am 15.11.2023 u. einer fortgeschriebenen Bevölkerungsprognose auf Basis 31.12.2021

15. Nov.	Schülerinnen und Schüler an öffentlichen Schulen in einem Bildungsgang der ...											Gesamt
	Berufsschule	Berufseinstiegsschule ¹	Berufsfachschule			Fachoberschule	Berufsoberschule	Berufliches Gymnasium	Fachschule			
			1-jährig	berufl. Abschluss	schul. Abschluss				1-jährig	2-jährig	Seefahrt	
2010 (IST)	160 212	8 799	26 682	14 616	2 502	17 293	393	23 717	731	8 527	228	263 700
2015 (IST)	151 500	9 352	20 265	14 499	1 740	18 686	118	24 454	823	9 261	122	250 820
2016 (IST)	150 903	13 459	19 317	14 514	1 574	18 005	104	23 775	760	9 191	149	251 751
2017 (IST)	149 629	13 338	18 502	14 609	1 430	17 230	77	22 359	774	9 062	99	247 109
2018 (IST)	149 929	11 526	17 620	15 127	1 619	16 481	61	20 774	752	8 887	91	242 867
2019 (IST)	149 580	9 991	16 959	15 624	1 698	15 891	51	19 430	712	8 739	84	238 759
2020 (IST)	143 400	9 332	17 013	15 502	1 858	15 391	37	19 438	658	8 889	85	231 603
2021 (IST)	141 380	9 472	16 234	15 334	1 822	14 992	38	19 379	597	8 969	76	228 293
2022 (IST)	137 570	11 112	15 261	14 427	1 672	14 517	39	18 898	614	8 598	69	222 777
2023 (IST)	136 752	12 705	15 462	14 363	1 585	13 758	14	17 774	579	8 420	81	221 493
2024	135 310	12 820	15 610	14 260	1 580	13 800	10	17 840	580	8 190	70	220 070
2025	134 620	12 920	15 700	14 300	1 590	13 860	20	17 950	570	8 170	70	219 770
2026	134 520	12 980	15 780	14 390	1 600	13 910	20	18 070	570	8 170	70	220 080
2027	134 790	13 020	15 830	14 480	1 600	13 960	20	18 120	570	8 170	70	220 630
2028	135 300	13 100	15 900	14 610	1 610	14 000	20	18 190	570	8 230	70	221 600
2029	136 060	13 290	16 100	14 800	1 620	14 110	20	18 330	570	8 320	70	223 290
2030	137 240	13 590	16 460	15 070	1 640	14 340	20	18 640	580	8 430	70	226 080
2031	138 730	13 900	16 830	15 360	1 670	14 630	20	19 020	580	8 540	80	229 360
2032	140 060	14 190	17 180	15 510	1 700	14 910	20	19 440	580	8 540	80	232 210
2033	141 610	14 380	17 440	15 650	1 730	15 160	20	19 780	590	8 550	70	234 980
2034	143 200	14 460	17 530	15 760	1 750	15 300	20	19 980	590	8 590	70	237 250
2035	144 490	14 460	17 550	15 820	1 760	15 360	20	20 060	600	8 640	70	238 830



Im Diagramm wurde auf die Darstellung der Schulform Berufsoberschule verzichtet.

¹ Für die Jahre vor 2020 wurden das Berufsvorbereitungsjahr und die Berufseinstiegsschule zusammengefasst.

Zu den Stichtagen 15.11.2015 bis einschl. 15.11.2018 sind in der Berufseinstiegsschule auch Schülerinnen u. Schüler im Schulversuch "SPRINT" enthalten.

2. Entwicklung der Schulen

Tabelle 2.1

Erhebung der Schülerzahlen an öffentlichen berufsbildenden Schulen; Veränderung seit 1990

Schulform	Anzahl Schülerinnen und Schüler am 15. November ...						Veränd. in %
	1990	2000	2010	2020	2022	2023	2023 zu 2022
1. Berufsschule							
a) Teilzeitunterricht	189 534	151 490	160 212	143 400	137 570	136 752	-0,6
b) Berufsgrundbildungsjahr (kooperativ)		12 742					
c) Berufsgrundbildungsjahr (schulisch)	14 792	12 447					
Zusammen	204 326	176 679	160 212	143 400	137 570	136 752	-0,6
2. Berufseinstiegsschule	3 416	5 687	8 799	9 332	11 112	12 705	+14,3
3. Berufsfachschulen							
a) einjährig m. mind. Hauptschulabschl.			26 682	17 013	15 261	15 462	+1,3
b) einjährig ohne schul. Abschluss	3 478	6 614					
c) einjährig für Realschüler	8 432	11 954					
d) beruflicher Abschluss	4 099	8 481	14 616	15 502	14 427	14 363	-0,4
e) zweijährig schulischer Abschluss	7 259	7 646	2 502	1 858	1 672	1 585	-5,2
Zusammen	23 268	34 695	43 800	34 373	31 360	31 410	+0,2
4. Berufsaufbauschulen	320						
5. Fachoberschulen	8 252	8 659	17 293	15 391	14 517	13 758	-5,2
darunter Klasse 11	1 137	2 854	6 990	7 227	7 358	6 786	-7,8
darunter Klasse 12	7 115	5 805	10 303	8 164	7 159	6 972	-2,6
6. Berufsoberschulen		145	393	37	39	14	-64,1
7. Berufliche Gymnasien	11 335	13 675	23 717	19 438	18 898	17 774	-5,9
8. Fachschulen (einschl. entspr. Teilzeitformen)							
a) 1- 1½jährig	1 436	746	731	658	614	579	-5,7
b) 2- oder mehrjährig	6 930	7 923	8 755	8 974	8 667	8 501	-1,9
Zusammen	8 366	8 669	9 486	9 632	9 281	9 080	-2,2
Insgesamt	259 283	248 209	263 700	231 603	222 777	221 493	-0,6
Mit Ausbildungsvertrag (Ziff. 1a + 1b)	189 534	164 232	160 212	143 400	137 570	136 752	-0,6
Vollzeitschulformen	69 749	83 977	103 488	88 203	85 207	84 741	-0,5
Relation mit Ausbildungsvertrag zu insges	73,1 %	66,2 %	60,8 %	61,9 %	61,8 %	61,7 %	•
Relation Vollzeitschulformen zu insgesamt	26,9 %	33,8 %	39,2 %	38,1 %	38,2 %	38,3 %	•

2. Entwicklung der Schulen

Tabelle 2.2

Die Entwicklung der Berufsschulen mit Teilzeitunterricht^{1,2}

Stichtag	Schulen	Schüler- innen und Schüler	Klassen	Schüler- innen/ Schüler je Klasse	ha/hb Lehr- kräfte ³	Wochen- stunden von Lehr- kräften ⁴	Lehrer- wochenstunden	
							je Klasse	je Schülerin/ Schüler
Öffentliche Schulen und Schulen in freier Trägerschaft								
15.11.1955	204	285 591	11 621,0	24,6	2 530	•	•	•
15.11.1960	199	202 487	9 609,0	21,1	2 686	•	•	•
15.11.1970	184	192 548	9 017,0	21,4	2 661	•	•	•
15.11.1980	142	211 447	9 523,0	22,2	2 684	66 173	6,9	0,31
15.11.1990	138	189 836	9 938,0	19,1	4 063	85 407	8,6	0,45
15.11.2000	142	164 510	8 398,6	19,6	4 177	85 143	10,1	0,52
15.11.2010	136	160 453	8 430,2	19,0	4 210	87 508	10,4	0,55
15.11.2015	133	151 658	8 353,8	18,2	4 118	82 907	9,9	0,55
15.11.2019	128	149 734	8 324,8	18,0	4 115	83 611	10,0	0,56
15.11.2020	128	143 542	8 209,6	17,5	4 070	82 095	10,0	0,57
15.11.2021	126	141 524	8 116,0	17,4	4 055	81 876	10,1	0,58
15.11.2022	126	137 711	7 989,7	17,2	4 071	81 593	10,2	0,59
15.11.2023	126	136 887	7 927,6	17,3	4 074	81 757	10,3	0,60
Darunter: Öffentliche Schulen								
15.11.1955	184	284 080	11 548,0	24,6	2 506	•	•	•
15.11.1960	183	201 690	9 554,0	21,1	2 666	•	•	•
15.11.1970	179	192 115	8 981,0	21,4	2 649	•	•	•
15.11.1980	138	211 295	9 512,0	22,2	2 681	66 070	6,9	0,31
15.11.1990	133	189 534	9 903,0	19,1	4 048	85 100	8,6	0,45
15.11.2000	137	164 232	8 371,5	19,6	4 169	84 808	10,1	0,52
15.11.2010	132	160 212	8 399,2	19,1	4 190	87 162	10,4	0,54
15.11.2015	130	151 000	8 331,8	18,1	4 104	82 688	9,9	0,55
15.11.2019	125	149 580	8 306,8	18,0	4 101	83 397	10,0	0,56
15.11.2020	125	143 400	8 192,6	17,5	4 060	81 897	10,0	0,57
15.11.2021	123	141 380	8 097,0	17,5	4 044	81 655	10,1	0,58
15.11.2022	123	137 570	7 970,7	17,3	4 060	81 362	10,2	0,59
15.11.2023	123	136 752	7 908,6	17,3	4 063	81 535	10,3	0,60

¹ Einschl. Blockunterricht.

² Von 1993 - 2008 einschl. des kooperativem Berufsgrundbildungsjahres.

³ Ab 2013/14 wird die Zuordnung der Lehrkräfte und der Vollzeitlehrereinheiten zu den Schulformen rechnerisch auf Basis der Wochenunterrichtsstunden ermittelt.

⁴ Einschließlich bezahlter Mehrunterricht und Stunden von stundenweise beschäftigten Lehrkräften.

2. Entwicklung der Schulen

Tabelle 2.3

Die Entwicklung der Berufseinstiegsschulen¹

Stichtag	Schulen	Schüler- innen und Schüler	Klassen	Schüler- innen/ Schüler je Klasse	ha/hb Lehr- kräfte ²	Wochen- stunden von Lehr- kräften ³	Lehrer- wochenstunden	
							je Klasse	je Schülerin/ Schüler
Öffentliche Schulen und Schulen in freier Trägerschaft								
15.11.1980	an 111	7 929	487,0	16,3	712	19 423	39,9	2,45
15.11.1990	an 100	3 532	297,0	11,9	587	13 232	44,6	3,75
15.11.2000	an 103	5 846	454,3	12,9	805	17 486	38,5	2,99
15.11.2010	an 115	9 083	671,0	11,2	1 232	26 113	38,9	2,87
15.11.2015	an 116	9 665	702,2	12,3	1 181	24 027	34,2	2,49
15.11.2019	an 114	10 296	744,0	13,8	1 265	26 047	35,0	2,53
15.11.2020	an 114	9 600	702,0	13,7	1 236	25 336	36,1	2,64
15.11.2021	an 113	9 744	694,0	14,0	1 244	25 479	36,1	2,61
15.11.2022	an 117	11 361	763,0	14,9	1 360	28 007	36,7	2,47
15.11.2023	an 121	12 936	879,1	14,7	1 526	31 710	36,1	2,45
Darunter: Öffentliche Schulen								
15.11.1980	an 107	7 819	476,0	16,4	688	18 848	39,6	2,41
15.11.1990	an 95	3 416	277,0	12,3	556	12 580	45,4	3,68
15.11.2000	an 98	5 687	437,3	13,0	785	16 818	38,5	2,96
15.11.2010	an 106	8 799	639,0	13,8	1 170	24 816	38,8	2,82
15.11.2015	an 106	9 352	673,0	13,9	1 124	22 856	34,0	2,44
15.11.2019	an 104	9 991	716,0	14,0	1 207	24 891	34,8	2,49
15.11.2020	an 104	9 332	678,0	13,8	1 189	24 414	36,0	2,62
15.11.2021	an 103	9 472	668,0	14,2	1 193	24 448	36,6	2,58
15.11.2022	an 108	11 112	740,0	15,0	1 309	27 051	36,6	2,43
15.11.2023	an 112	12 705	858,1	14,8	1 477	30 811	35,9	2,43

¹ Zum Schuljahr 2020/2021 wurde die bisherige Berufseinstiegsklasse und das Berufsvorbereitungsjahr in die gemeinsame Schulform Berufseinstiegsschule überführt. Die historischen Zahlen beider Schulformen wurden für diese Darstellung addiert.

² Ab 2013/14 wird die Zuordnung der Lehrkräfte und der Vollzeitlehreinheiten zu den Schulformen rechnerisch auf Basis der Wochenunterrichtsstunden ermittelt.

³ Einschließlich bezahlter Mehrunterricht und Stunden von stundenweise beschäftigten Lehrkräften.

Zu den Stichtagen 15.11.2015 bis einschließlich 15.11.2018 sind auch Schülerinnen und Schüler im Schulversuch "SPRINT" enthalten.

2. Entwicklung der Schulen

Tabelle 2.5

Die Entwicklung der Berufsfachschulen

Stichtag	Schulen	Schüler- innen und Schüler	Klassen	Schüler- innen/ Schüler je Klasse	ha/hb Lehr- kräfte ²	Wochen- stunden von Lehr- kräften ³	Lehrer- wochenstunden	
							je Klasse	je Schülerin/ Schüler
Öffentliche Schulen und Schulen in freier Trägerschaft								
15.11.1955	141	20 612	656,0	31,4	755	•	•	•
15.11.1960	270	19 063	•	•	934	•	•	•
15.11.1970	300	19 619	943,0	20,8	1 047	•	•	•
15.11.1980 ⁴	538	38 008	1 621,0	23,4	2 236	53 925	33,3	1,42
15.11.1990	689	29 604	1 560,0	19,0	2 783	58 009	37,2	1,96
15.11.2000 ⁵	849	41 893	1 935,7	21,6	3 364	67 999	35,1	1,62
15.11.2010 ⁶	1 455	55 681	2 682,1	20,8	4 336	95 844	35,7	1,72
15.11.2015	1 375	48 715	2 411,1	20,2	3 663	77 505	32,1	1,59
15.11.2019	1 215	46 925	2 296,2	20,4	3 401	72 223	31,5	1,54
15.11.2020	1 248	45 549	2 222,4	20,5	3 343	70 973	31,9	1,56
15.11.2021 ⁷	1 226	43 188	2 135,0	20,2	3 245	68 878	32,3	1,59
15.11.2022	1 111	39 159	1 976,2	19,8	3 045	63 388	32,1	1,62
15.11.2023	1 081	38 738	1 959,2	19,8	2 978	62 398	31,8	1,61
Darunter: Öffentliche Schulen								
15.11.1955	105	12 439	448,0	27,8	529	•	•	•
15.11.1960	211	13 037	•	•	702	•	•	•
15.11.1970	260	16 574	813,0	20,4	879	•	•	•
15.11.1980 ⁴	464	33 521	1 433,0	23,4	1 967	47 024	32,8	1,40
15.11.1990	574	23 268	1 247,0	18,7	2 301	46 928	37,6	2,02
15.11.2000 ⁵	725	34 695	1 568,7	22,1	2 811	54 960	35,0	1,58
15.11.2010 ⁶	1 262	43 800	2 075,1	21,1	3 566	76 261	36,8	1,74
15.11.2015	1 135	36 504	1 765,2	20,7	2 865	57 643	32,7	1,58
15.11.2019	1 037	34 281	1 658,2	20,7	2 623	52 883	31,9	1,54
15.11.2020	1 077	34 373	1 662,3	20,7	2 639	53 527	32,2	1,56
15.11.2021 ⁷	1 063	33 390	1 652,0	20,2	2 634	53 538	32,4	1,60
15.11.2022	995	31 360	1 576,3	19,9	2 511	50 505	32,0	1,61
15.11.2023	967	31 410	1 572,3	20,0	2 469	49 982	31,8	1,59

¹ Jeder Typ oder Zweig (Fachrichtung, Niveau, Dauer) der Schulform Berufsfachschule wird hier als getrennte Schule gezählt.

² Ab 2013/14 wird die Zuordnung der Lehrkräfte und der Vollzeitlehreinheiten zu den Schulformen rechnerisch auf Basis der Wochenunterrichtsstunden ermittelt.

³ Einschließlich bezahlter Mehrunterricht und Stunden von stundenweise beschäftigten Lehrkräften.

⁴ 1975 bis 1981 mit Förder- u. Eingliederungslehrgängen

⁵ Ab 1995 ohne die Ergänzungsschulen.

⁶ Ab 2009 Neuordnung der beruflichen Grundbildung in Niedersachsen mit Wegfall Berufsgrundbildungsjahr.

⁷ Nach 2021 starke Abnahme wegen Generalisierung der Ausbildungsberufe.

2. Entwicklung der Schulen

Tabelle 2.6.1

Die Entwicklung der Fachoberschulen bis 1986

Stichtag	Schulen ¹	Schüler- innen und Schüler	Klassen	Schüler- innen/ Schüler je Klasse	ha/hb Lehr- kräfte ²	Wochen- stunden von Lehr- kräften ³	Lehrer- wochenstunden	
							je Klasse ⁴	je Schülerin/ Schüler ⁴
Öffentliche Schulen und Schulen in freier Trägerschaft								
15.11.1969 ⁵	20	745	30	24,8	•	•	•	•
15.11.1970	32	2 129	84	25,3	28	•	•	•
15.11.1975	116	7 599	335	22,7	300	8 018	23,9	1,06
15.11.1976	123	6 934	327	21,2	303	8 252	25,2	1,19
15.11.1977	121	6 109	311	19,6	315	8 053	25,9	1,32
15.11.1978	118	5 995	297	20,2	299	7 515	25,3	1,25
15.11.1979	120	6 499	305	21,3	304	7 609	24,9	1,17
15.11.1980	126	7 557	337	22,4	343	8 049	23,9	1,07
15.11.1981	125	8 710	365	23,9	367	8 523	23,4	0,98
15.11.1982	130	9 312	393	23,7	417	9 516	24,2	1,02
15.11.1983	138	8 688	398	21,8	445	10 113	25,4	1,16
15.11.1984	137	8 327	392	21,2	446	10 030	25,6	1,20
15.11.1985	141	8 081	381	21,2	449	9 964	26,2	1,23
15.11.1986	142	8 151	383	21,3	465	10 852	28,3	1,33
Darunter: Öffentliche Schulen								
15.11.1969 ⁵	20	745	30	24,8	•	•	•	•
15.11.1970	31	2 099	83	25,3	28	•	•	•
15.11.1975	110	7 339	323	22,7	293	7 770	24,1	1,06
15.11.1976	113	6 609	309	21,4	291	7 860	25,4	1,19
15.11.1977	111	5 810	291	20,0	303	7 627	26,2	1,31
15.11.1978	110	5 714	280	20,4	288	7 118	25,4	1,25
15.11.1979	111	6 185	286	21,6	295	7 224	25,3	1,17
15.11.1980	117	7 194	318	22,6	329	7 633	24,0	1,06
15.11.1981	115	8 258	344	24,0	350	8 061	23,4	0,98
15.11.1982	119	8 779	367	23,9	395	8 892	24,2	1,01
15.11.1983	127	8 177	369	22,2	420	9 406	25,5	1,15
15.11.1984	125	7 865	364	21,6	425	9 429	25,9	1,20
15.11.1985	127	7 601	350	21,7	425	9 320	26,6	1,23
15.11.1986	128	7 641	351	21,8	441	9 373	26,7	1,23

¹ Jede Fachrichtung der Schulform Fachoberschule wird hier als getrennte Schule gezählt.

² Die Zuordnung der hauptamtlichen/hauptberuflichen Lehrkräfte zu den einzelnen Schulformen innerhalb der berufsbildenden Schulen wird seit 1974 nur noch rechnerisch aufgrund der jeweils dort erteilten Stunden vorgenommen.

³ Einschließlich bezahlter Mehrunterricht und Stunden von stundenweise beschäftigten Lehrkräften.

⁴ Die Relationen Lehrerstunden je Klasse und je Schülerin/Schüler sind Mittelwerte aus Klasse 11 (Teilzeit!) und Klasse 12 (Vollzeit).

⁵ Die Schulform Fachoberschule ist 1969 gegründet worden.

2. Entwicklung der Schulen

Tabelle 2.6.2

Die Entwicklung der Fachoberschulen

Die Entwicklung der Fachoberschulen - Klasse 11 - seit 1985

Stichtag	Schulen ¹	Schüler- innen und Schüler	Klassen	Schüler- innen/ Schüler je Klasse	ha/hb Lehr- kräfte ²	Wochen- stunden von Lehr- kräften ³	Lehrer- wochenstunden	
							je Klasse	je Schülerin/ Schüler
Öffentliche Schulen und Schulen in freier Trägerschaft								
15.11.1985	52	1 681	77	21,8	35	806	10,5	0,48
15.11.1990	55	1 320	66	20,0	32	707	10,7	0,54
15.11.1995	68	1 955	95	20,6	49	1 062	11,2	0,54
15.11.2000	91	3 282	143	23,0	69	1 423	10,0	0,43
15.11.2005	124	5 453	223	24,4	127	2 511	11,2	0,46
15.11.2010	193	8 057	341	23,6	201	3 981	11,7	0,49
15.11.2015	249	9 380	405	23,2	230	4 694	11,6	0,50
15.11.2019	254	8 365	381	22,0	219	4 384	11,5	0,52
15.11.2020	246	8 007	374	21,4	218	4 292	11,5	0,54
15.11.2021	250	8 130	373	21,8	210	4 315	11,6	0,53
15.11.2022	254	8 087	376	21,5	214	4 297	11,4	0,53
15.11.2023	239	7 493	351	21,3	199	4 017	11,4	0,54
Darunter: Öffentliche Schulen								
15.11.1985	44	1 488	65	22,9	30	671	10,3	0,45
15.11.1990	45	1 137	55	20,7	27	578	10,5	0,51
15.11.1995	57	1 714	82	20,9	43	920	11,2	0,54
15.11.2000	76	2 854	123	23,2	60	1 214	9,9	0,43
15.11.2005	108	4 596	189	24,3	108	2 105	11,1	0,46
15.11.2010	172	6 990	296	23,6	174	3 426	11,6	0,49
15.11.2015	222	8 264	354	23,3	204	4 057	11,5	0,49
15.11.2019	226	7 531	341	22,1	198	3 875	11,4	0,51
15.11.2020	220	7 227	336	21,5	197	3 806	11,3	0,53
15.11.2021	222	7 301	333	21,9	192	3 826	11,5	0,52
15.11.2022	226	7 358	339	21,7	194	3 841	11,3	0,52
15.11.2023	211	6 786	313	21,7	180	3 559	11,4	0,52

¹ Jede Fachrichtung der Schulform Fachoberschule wird hier als getrennte Schule gezählt.

² Ab 2013/14 wird die Zuordnung der Lehrkräfte und der Vollzeitlehrereinheiten zu den Schulformen rechnerisch auf Basis der Wochenunterrichtsstunden ermittelt.

³ Einschließlich bezahlter Mehrunterricht und Stunden von stundenweise beschäftigten Lehrkräften.

2. Entwicklung der Schulen

Tabelle 2.6.3

Die Entwicklung der Fachoberschulen

Die Entwicklung der Fachoberschulen - Klasse 12 - seit 1985

Stichtag	Schulen ¹	Schülerinnen und Schüler	Klassen	Schülerinnen/ Schüler je Klasse	ha/hb Lehrkräfte ²	Wochenstunden von Lehrkräften ³	Lehrerwochenstunden	
							je Klasse	je Schülerin/ Schüler
Öffentliche Schulen und Schulen in freier Trägerschaft								
15.11.1985	141	6 400	304	21,1	415	9 158	30,1	1,43
15.11.1990	157	7 590	372	20,4	549	11 383	30,6	1,50
15.11.1995	172	5 099	271	18,8	412	8 644	31,9	1,70
15.11.2000	183	6 220	278	22,4	412	8 323	30,0	1,34
15.11.2005	217	9 174	399	23,0	610	11 506	28,8	1,25
15.11.2010	248	11 270	494	22,8	718	14 014	28,4	1,24
15.11.2015	285	11 544	517	22,3	727	14 435	27,9	1,25
15.11.2019	299	9 227	442	20,9	633	12 468	28,2	1,35
15.11.2020	296	9 099	428	21,3	620	12 181	28,5	1,34
15.11.2021	283	8 514	412	20,7	595	11 654	28,3	1,37
15.11.2022	282	7 969	393	20,3	574	11 175	28,4	1,40
15.11.2023	282	7 663	387	19,8	554	10 867	28,1	1,42
Darunter: Öffentliche Schulen								
15.11.1985	127	6 113	285	21,4	396	8 649	30,3	1,41
15.11.1990	143	7 115	343	20,7	526	10 714	31,2	1,51
15.11.1995	157	4 722	248	19,0	393	8 094	32,6	1,71
15.11.2000	169	5 805	256	22,7	388	7 686	30,1	1,32
15.11.2005	199	8 432	366	23,0	569	10 536	28,8	1,25
15.11.2010	227	10 303	451	22,9	661	12 711	28,2	1,23
15.11.2015	257	10 422	466	22,4	659	12 870	27,6	1,23
15.11.2019	271	8 360	399	21,0	576	11 157	28,0	1,33
15.11.2020	268	8 164	383	21,3	562	10 881	28,4	1,33
15.11.2021	255	7 691	370	20,8	544	10 426	28,2	1,36
15.11.2022	254	7 159	354	20,2	521	9 991	28,2	1,40
15.11.2023	254	6 972	350	19,9	505	9 791	28,0	1,40

¹ Jede Fachrichtung der Schulform Fachoberschule wird hier als getrennte Schule gezählt.

² Ab 2013/14 wird die Zuordnung der Lehrkräfte und der Vollzeitlehreinheiten zu den Schulformen rechnerisch auf Basis der Wochenunterrichtsstunden ermittelt.

³ Einschließlich bezahlter Mehrunterricht und Stunden von stundenweise beschäftigten Lehrkräften.

2. Entwicklung der Schulen

Tabelle 2.7

Die Entwicklung der Berufsoberschulen

Stichtag	Schulen ¹	Schülerinnen und Schüler	Klassen	Schülerinnen/ Schüler je Klasse	ha/hb Lehrkräfte ²	Wochenstunden von Lehrkräften ³	Lehrerwochenstunden	
							je Klasse	je Schülerin/ Schüler
Öffentliche Schulen und Schulen in freier Trägerschaft								
15.11.2000	10	167	8,0	20,9	12	264	33,0	1,58
15.11.2005	16	410	18,0	22,8	32	565	31,4	1,38
15.11.2010	19	434	21,0	20,7	37	675	32,1	1,56
15.11.2015	9	179	10,0	17,9	19	321	32,1	1,79
15.11.2019	6	76	6,0	12,7	11	174	29,0	2,29
15.11.2020	6	62	6,0	10,3	11	181	30,2	2,92
15.11.2021	5	58	5,0	11,6	9	141	28,2	2,43
15.11.2022	5	66	5,0	13,2	9	139	27,8	2,11
15.11.2023	2	26	2,0	13,0	4	70	35,0	2,69
Darunter: Öffentliche Schulen								
15.11.2000	9	145	7,0	20,7	11	229	32,7	1,58
15.11.2005	15	383	17,0	22,5	31	528	31,1	1,38
15.11.2010	18	393	19,0	20,7	34	613	32,3	1,56
15.11.2015	7	118	7,0	16,9	14	220	31,4	1,86
15.11.2019	4	51	4,0	12,8	6	104	26,0	2,04
15.11.2020	4	37	4,0	9,3	7	113	28,3	3,05
15.11.2021	3	38	3,0	12,7	4	72	24,0	1,89
15.11.2022	3	39	3,0	13,0	4	68	22,7	1,74
15.11.2023	1	14	1,0	14,0	2	32	32,0	2,29

¹ Jede Fachrichtung der Schulform Berufsoberschule wird hier als getrennte Schule gezählt.

² Ab 2013/14 wird die Zuordnung der Lehrkräfte und der Vollzeitlehrereinheiten zu den Schulformen rechnerisch auf Basis der Wochenunterrichtsstunden ermittelt.

³ Einschließlich bezahlter Mehrunterricht und Stunden von stundenweise beschäftigten Lehrkräften.

2. Entwicklung der Schulen

Tabelle 2.8

Die Entwicklung der Beruflichen Gymnasien

Stichtag	Schulen ¹	Schülerinnen und Schüler	Darunter: in Klassenverbänden ⁴			Durchschnittl. Kursfrequenz ⁵	ha/hb Lehrkräfte ²	Wochenstunden von sämtlichen Lehrkräften ³	Lehrerwochenstunden je Schülerin/Schüler
			Schülerinnen/Schüler	Klassen	Schülerinnen/Schüler je Klasse				
Öffentliche Schulen									
15.11.1970	36	3 467	3 467	165	21,0	•	194	•	•
15.11.1975	75	6 581	6 581	318	20,7	•	426	10 148	1,54
15.11.1980	89	8 696	•	•	•	18,0	674	14 575	1,68
15.11.1985	91	11 033	4 465	195	22,9	19,2	865	18 417	1,67
15.11.1990	96	11 335	4 148	200	20,7	17,8	1 030	20 518	1,81
15.11.1995	114	12 400	4 977	240	20,7	17,5	1 140	23 139	1,87
15.11.2000	118	13 675	5 876	242	24,2	•	1 079	21 136	1,55
15.11.2005	178	19 918	8 493	345	24,6	•	1 557	28 804	1,45
15.11.2010	193	23 725	9 209	390	23,6	19,8	1 865	35 179	1,48
15.11.2015	225	24 454	9 298	387	24,0	19,4	1 829	35 346	1,45
15.11.2019	248	19 430	7 572	333	22,7	18,9	1 619	30 782	1,58
15.11.2020	256	19 438	8 135	347	23,4	18,8	1 614	30 838	1,59
15.11.2021	258	19 379	7 942	345	23,0	18,9	1 605	30 935	1,60
15.11.2022	264	18 898	7 511	336	22,4	19,0	1 587	30 389	1,61
15.11.2023	284	17 774	7 338	329	22,3	18,8	1 546	29 310	1,65

¹ Jede Fachrichtung und jeder Schwerpunkt der Schulform Berufliches Gymnasium wird hier als getrennte Schule gezählt. Die Schwerpunkte im Beruflichen Gymnasium Technik werden erst seit 2004 gesondert gezählt.

² Ab 2013/14 wird die Zuordnung der Lehrkräfte und der Vollzeitlehrereinheiten zu den Schulformen rechnerisch auf Basis der Wochenunterrichtsstunden ermittelt.

³ Einschließlich bezahlter Mehrunterricht und Stunden von stundenweise beschäftigten Lehrkräften.

⁴ Ab 1976 wurde die neugestaltete Oberstufe mit dem Kurssystem eingeführt. Ab 01.08.1981 ist der 11. Schuljahrgang für einen Teil des Unterrichts wieder in Klassenverbänden organisiert, ab 01.08.2001 für den gesamten Unterricht der Kl. 11.

⁵ ab 2014/2015: Die Kursfrequenz wird anhand der Klassenteiler in der Q-Phase je Schule bestimmt: bis 125 SuS geteilt durch 18; bis 160 SuS geteilt durch 19; größer 160 SuS geteilt durch 20.

2. Entwicklung der Schulen

Tabellen 2.9.1 und 2.9.2

Die Entwicklung der Fachschulen

2.9.1) Die Entwicklung der Fachschulen¹ und Höheren Fachschulen² bis 1970³

Stichtag	Schulen ⁴	Schülerinnen/ Schüler	ha/hb Lehrkräfte ⁵	Schulen ⁴	Schülerinnen/ Schüler	ha/hb Lehrkräfte ⁵
	Öffentl. Schulen u. Schulen in fr. Trägerschaft			Darunter: Öffentliche Schulen		
15.11.1955	196	17 186	1 078	166	14 871	981
15.11.1960	208	15 952	1 076	166	11 565	883
15.11.1965	202	12 412	793	151	7 651	582
15.11.1970	164	14 553	866	122	8 858	596

2.9.2) Die Entwicklung der Fachschulen bis 1986

Stichtag	Schulen ¹	Schülerinnen und Schüler	Klassen	Schülerinnen/ Schüler je Klasse	ha/hb Lehrkräfte ⁵	Wochenstunden von sämtlichen Lehrkräften ⁶	Lehrer- wochenstunden	
							je Klasse	je Schülerin/ Schüler
Öffentliche Schulen und Schulen in freier Trägerschaft								
15.11.1975	165	14 704	672	21,9	831	22 351	33,3	1,52
15.11.1980	151	9 662	471	20,5	713	17 037	36,2	1,76
15.11.1981	146	9 808	474	20,7	730	17 192	36,3	1,75
15.11.1982	153	10 104	483	20,9	749	17 405	36,0	1,72
15.11.1983	182 ⁷	10 034	485	20,7	705	16 935	34,9	1,69
15.11.1984	180	9 613	486	19,8	716	16 994	35,0	1,77
15.11.1985	192	9 323	463	20,1	718	16 591	35,8	1,78
15.11.1986	196	9 439	480	19,7	724	16 609	34,6	1,76
Darunter: Öffentliche Schulen								
15.11.1975	117	7 817	379	20,6	524	13 359	35,2	1,71
15.11.1980	108	6 759	328	20,6	494	11 421	34,8	1,69
15.11.1981	105	6 853	331	20,7	501	11 617	35,1	1,70
15.11.1982	112	7 252	344	21,1	523	11 740	34,1	1,62
15.11.1983	131 ⁷	7 260	344	21,1	517	11 825	34,4	1,63
15.11.1984	131	7 062	349	20,2	530	12 039	34,5	1,70
15.11.1985	141	6 849	340	20,1	525	11 771	34,6	1,72
15.11.1986	144	6 858	348	19,7	540	11 814	33,9	1,72

¹ Einschl. Fachschulen Technik.

² Nicht enthalten sind die Ingenieurakademien.

³ Die Höheren Fachschulen wurden 1971 zu Fachhochschulen.

⁴ Jeder Typ oder Zweig (Fachrichtung, Dauer) der Schulform Fachschule wird hier als getrennte Schule gezählt.

⁵ Die Zuordnung der hauptamtlichen/hauptberuflichen Lehrkräfte zu den einzelnen Schulformen innerhalb der berufsbildenden Schulen wird seit 1974 nur noch rechnerisch aufgrund der jeweils dort erteilten Stunden vorgenommen.

⁶ Einschließlich bezahlter Mehrunterricht und Stunden von stundenweise beschäftigten Lehrkräften.

⁷ Anstieg der Zahl durch weitere Trennung in einzelne Fachrichtungen, die früher zu 'Technik' zusammengefasst waren.

2. Entwicklung der Schulen

Tabelle 2.9.3

Die Entwicklung der Fachschulen

Die Entwicklung der Fachschulen - Vollzeitform - seit 1985

Stichtag	Schulen ¹	Schülerinnen und Schüler	Klassen	Schülerinnen/ Schüler je Klasse	ha/hb Lehrkräfte ²	Wochenstunden von sämtlichen Lehrkräften ³	Lehrer- wochenstunden	
							je Klasse	je Schülerin/ Schüler
Öffentliche Schulen und Schulen in freier Trägerschaft								
15.11.1985	182	8 216	407	20,2	674	15 576	38,3	1,90
15.11.1990	215	10 375	531	19,5	907	19 212	36,2	1,85
15.11.1995 ⁴	290	11 757	645	18,2	1 005	23 352	36,2	1,99
15.11.2000	268	12 261	673	18,2	856	19 383	28,8	1,58
15.11.2005 ⁵	250	10 832	532	20,4	712	15 613	29,3	1,44
15.11.2010	182	10 904	519	21,0	690	15 181	29,3	1,39
15.11.2015	204	11 757	587	20,0	782	16 890	28,8	1,44
15.11.2019	205	10 549	550	19,2	772	16 152	29,4	1,53
15.11.2020	232	10 353	538	19,2	748	15 622	29,0	1,51
15.11.2021	258	10 336	541	19,1	774	15 865	29,3	1,53
15.11.2022	219	10 314	538	19,2	777	15 742	29,3	1,53
15.11.2023	211	9 938	528	18,8	750	15 369	29,1	1,55
Darunter: Öffentliche Schulen								
15.11.1985	134	5 910	292	20,2	489	10 961	37,5	1,85
15.11.1990	159	6 779	353	19,2	634	13 019	36,9	1,92
15.11.1995	184	6 820	366	18,6	681	14 200	38,8	2,08
15.11.2000	163	6 771	360	18,8	548	10 998	30,6	1,62
15.11.2005	154	6 742	330	20,4	498	9 619	29,1	1,43
15.11.2010	130	7 018	327	21,5	488	9 643	29,5	1,37
15.11.2015	147	7 781	385	20,2	533	10 635	27,6	1,37
15.11.2019	153	7 113	372	19,1	528	10 424	28,0	1,47
15.11.2020	170	7 123	371	19,2	518	10 287	27,7	1,44
15.11.2021	192	7 111	373	19,1	531	10 579	28,4	1,49
15.11.2022	169	7 037	368	19,1	533	10 451	28,4	1,49
15.11.2023	162	6 721	358	18,8	517	10 102	28,2	1,50

¹ Jeder Typ oder Zweig (Fachrichtung, Dauer) der Schulform Fachschule innerhalb einer 'Bündel'-Schule wird hier als getrennte 'Schule' gezählt.

² Ab 2013/14 wird die Zuordnung der Lehrkräfte und der Vollzeitlehreinheiten zu den Schulformen rechnerisch auf Basis der Wochenunterrichtsstunden ermittelt.

³ Einschließlich bezahlter Mehrunterricht und Stunden von stundenweise beschäftigten Lehrkräften.

⁴ In den Werten ab 1995 sind die Ergänzungsschulen nicht weiter enthalten, da diese von der statistischen Erhebung ausgenommen worden sind.

⁵ Nach 2005 starke Abnahme wegen der Zählung der Altenpflegesschulen bei den Berufsfachschulen.

2. Entwicklung der Schulen

Tabelle 2.9.4

Die Entwicklung der Fachschulen

Die Entwicklung der Fachschulen - Teilzeitform - seit 1985

Stichtag	Schulen ¹	Schülerinnen und Schüler	Klassen	Schülerinnen/ Schüler je Klasse	ha/hb Lehrkräfte ²	Wochenstunden von sämtlichen Lehrkräften ³	Lehrerwochenstunden	
							je Klasse	je Schülerin/ Schüler
Öffentliche Schulen und Schulen in freier Trägerschaft								
15.11.1985	10	1 107	56	19,8	42	1 015	18,1	0,92
15.11.1990	33	2 011	96	20,9	80	1 744	18,2	0,87
15.11.1995 ⁴	94	3 995	217	18,4	199	4 910	22,6	1,23
15.11.2000	59	2 586	132	19,6	86	2 074	15,7	0,80
15.11.2005 ⁵	52	2 798	137	20,5	109	2 123	15,5	0,76
15.11.2010	52	3 135	158	19,8	111	2 369	15,0	0,76
15.11.2015	81	3 543	196	18,1	137	3 139	16,0	0,89
15.11.2019	94	3 744	229	16,3	151	3 668	16,0	0,98
15.11.2020	106	3 859	235	16,4	174	3 925	16,7	1,02
15.11.2021	124	3 885	232	16,7	176	3 808	16,4	0,98
15.11.2022	112	3 555	225	15,8	180	3 756	16,7	1,06
15.11.2023	110	3 598	224	16,0	176	3 666	16,3	1,02
Darunter: Öffentliche Schulen								
15.11.1985	7	939	48	19,6	35	810	16,9	0,86
15.11.1990	23	1 587	75	21,2	61	1 296	17,3	0,82
15.11.1995	49	2 158	115	18,8	103	2 133	18,5	0,99
15.11.2000	40	1 898	91	20,9	67	1 339	14,7	0,71
15.11.2005	38	2 179	102	21,4	76	1 503	14,8	0,69
15.11.2010	43	2 468	119	20,7	86	1 706	14,3	0,69
15.11.2015	59	2 425	125	19,4	87	1 777	14,2	0,73
15.11.2019	71	2 422	139	17,4	102	2 108	15,2	0,87
15.11.2020	83	2 509	141	17,8	113	2 283	16,2	0,91
15.11.2021	98	2 531	139	18,2	114	2 258	16,2	0,89
15.11.2022	85	2 244	131	17,1	112	2 193	16,7	0,98
15.11.2023	84	2 359	137	17,2	118	2 293	16,7	0,97

¹ Jeder Typ oder Zweig (Fachrichtung, Dauer) der Schulform Fachschule innerhalb einer BBS wird hier als getrennte 'Schule' gezählt.

² Ab 2013/14 wird die Zuordnung der Lehrkräfte und der Vollzeitlehrereinheiten zu den Schulformen rechnerisch auf Basis der Wochenunterrichtsstunden ermittelt.

³ Einschließlich bezahlter Mehrunterricht und Stunden von stundenweise beschäftigten Lehrkräften.

⁴ In den Werten ab 1995 sind die Ergänzungsschulen nicht weiter enthalten, da diese von der statistischen Erhebung ausgenommen worden sind.

⁵ Nach 2005 starke Abnahme wegen der Zählung der Altenpflegesschulen bei den Berufsfachschulen.

Tabelle 3.1

Die Berufsschülerinnen und Berufsschüler mit Ausbildungsvertrag im 2. Ausbildungsjahr¹ nach dem Geschlecht in den jeweils 15 am stärksten besetzten Ausbildungsberufen am 15.11.2023 - öffentliche Schulen und Schulen in freier Trägerschaft -

Lfd. Nr.	Ausbildungsberuf	Schülerinnen/Schüler im 2. Ausbildungsjahr			
		Anzahl	%	kumuliert ²	
				absolut	%
Schüler Gesamt		26 855	= 100 %		
1.	Kaufmann im Einzelhandel und Verkäufer	1 715	6,4	1 715	6,4
2.	Kraftfahrzeugmechatroniker - Personenkraftwagentchnik -	1 399	5,2	3 114	11,6
3.	Elektroniker - Energie- und Gebäudetechnik -	1 282	4,8	4 396	16,4
4.	Anlagenmechaniker für Sanitär-,Heizungs- u. Klimatechnik	1 267	4,7	5 663	21,1
5.	Fachinformatiker - Systemintegration -	905	3,4	6 568	24,5
6.	Fachkraft für Lagerlogistik	850	3,2	7 418	27,6
7.	Industriemechaniker	762	2,8	8 180	30,5
8.	Industriekaufmann	754	2,8	8 934	33,3
9.	Tischler	731	2,7	9 665	36,0
10.	Landwirt	676	2,5	10 341	38,5
11.	Kaufmann für Groß- und Außenhandelsmanagement	671	2,5	11 012	41,0
12.	Kaufmann für Büromanagement	553	2,1	11 565	43,1
13.	Fachinformatiker - Anwendungsentwicklung -	535	2,0	12 100	45,1
14.	Elektroniker für Betriebstechnik	470	1,8	12 570	46,8
15.	Zimmerer	469	1,7	13 039	48,6
Schülerinnen Gesamt		15 032	= 100 %		
1.	Kauffrau im Einzelhandel und Verkäuferin	1 797	12,0	1 797	12,0
2.	Medizinische Fachangestellte	1 555	10,3	3 352	22,3
3.	Kauffrau für Büromanagement	1 393	9,3	4 745	31,6
4.	Zahnmedizinische Fachangestellte	903	6,0	5 648	37,6
5.	Industriekauffrau	750	5,0	6 398	42,6
6.	Verwaltungsfachangestellte	534	3,6	6 932	46,1
7.	Kauffrau für Groß- und Außenhandelsmanagement	429	2,9	7 361	49,0
8.	Steuerfachangestellte	399	2,7	7 760	51,6
9.	Tiermedizinische Fachangestellte	336	2,2	8 096	53,9
10.	Bankkauffrau	318	2,1	8 414	56,0
11.	Friseurin	280	1,9	8 694	57,8
12.	Hotelfachfrau	244	1,6	8 938	59,5
13.	Landwirtin	242	1,6	9 180	61,1
14.	Fachverkäuferin im Lebensmittelhandw. Spkt. Bäckerei	216	1,4	9 396	62,5
15.	Bauzeichnerin	195	1,3	9 591	63,8

¹ Es wurde das 2. Ausbildungsjahr verglichen, um die Verzerrungen zu eliminieren, die von einer unterschiedlichen Ausbildungsdauer bzw. der 1j. BFS verursacht werden.

² Die Zahlen werden fortlaufend addiert. Aussage z. B.: In den 10 von Schülerinnen am häufigsten gewählten Berufen befanden sich im Jahr 2023 56 % der Berufsschülerinnen mit Ausbildungsvertrag (bezogen auf das 2. Ausbildungsjahr).

4. Einzelthemen

Tabelle 4.1.1

Die Schülerinnen und Schüler der berufsbildenden Schulen am 15.11.2023 nach Geburtsjahr und Geschlecht - öffentliche Schulen und Schulen in freier Trägerschaft -

Schulform	Geschl.	Schülerinnen und Schüler mit dem Geburtsjahr ...										Schülerinnen u. Schüler insgesamt
		2008 und später	2007	2006	2005	2004	2003	2002	2001	2000	1999 und früher	
Berufsschule	männl.	189	3 245	7 953	12 006	14 340	13 651	10 941	7 552	4 944	14 583	89 404
	weibl.	63	1 339	3 349	5 545	7 378	7 731	6 596	4 634	2 716	8 132	47 483
Berufseinstiegsschule	männl.	643	2 381	2 960	1 573	400	123	55	20	17	37	8 209
	weibl.	424	1 355	1 584	861	294	100	36	26	16	31	4 727
Berufsfachschule	männl.	238	3 051	4 459	2 546	1 335	826	573	397	318	1 368	15 111
	weibl.	210	2 829	4 469	3 575	2 553	1 884	1 468	991	711	4 937	23 627
Fachoberschule	männl.	5	992	1 998	1 729	990	595	335	220	178	247	7 289
	weibl.	6	1 333	2 513	1 901	943	482	289	150	106	144	7 867
Berufsoberschule	männl.						1	2			3	6
	weibl.				7	4	3	2	1	3	20	
Berufliches Gymnasium	männl.	15	1 387	2 367	2 340	1 398	458	160	78	36	40	8 279
	weibl.	12	1 860	2 815	2 711	1 471	415	161	60	33	53	9 591
Fachschule	männl.			5	67	176	305	507	563	638	3 042	5 303
	weibl.			42	428	984	1 078	974	868	658	3 201	8 233
Insgesamt	männl.	1 090	11 056	19 742	20 261	18 639	15 959	12 573	8 830	6 131	19 320	133 601
	weibl.	715	8 716	14 772	15 021	13 630	11 694	9 527	6 731	4 241	16 501	101 548
	zus.	1 805	19 772	34 514	35 282	32 269	27 653	22 100	15 561	10 372	35 821	235 149
Schül. insg. in % von der gleichaltrigen Bevölkerung ¹	männl.	2,7	27,8	48,9	48,2	44,5	36,9	28,1	18,4	12,6		
	weibl.	1,9	23,6	39,2	38,0	34,2	28,8	23,0	15,5	9,7		
	zus.	2,3	25,8	44,2	43,3	39,5	33,0	25,6	17,0	11,3		

¹ Bevölkerung am 31.12.2022 (Erhebung zum 31.12.2023 lag nicht vor)

Quellen: Landesamt für Statistik Niedersachsen (LSN), Schülerzahlen = eigene Erhebung

Tabelle 4.1.2

**Die Schülerinnen und Schüler der berufsbildenden Schulen am
15.11. eines Jahres nach Altersjährgängen - absolut und in Prozent von der
gleichaltrigen Wohnbevölkerung am 31.12. des Jahres - in Niedersachsen seit 2009
- öffentliche Schulen und Schulen in freier Trägerschaft -**

Jahr	Schülerinnen und Schüler nach dem Alter ¹											Gesamt
	15- jährig ²	16- jährig	17- jährig	18- jährig	19- jährig	20- jährig	21- jährig	22- jährig	23- jährig	24- jährig	25j. u. älter	
- absolute Zahlen -												
2009	1 915	20 490	43 451	47 959	45 995	36 989	28 054	19 002	12 058	7 683	21 910	285 506
2010	2 068	19 194	41 881	46 957	43 477	38 264	27 614	19 358	12 438	8 119	23 372	282 742
2011	1 856	18 244	39 792	46 877	44 063	36 864	28 539	19 113	12 643	8 167	24 520	280 678
2012	1 854	18 977	38 811	44 790	43 428	36 804	27 557	19 648	12 545	8 452	25 133	277 999
2013	1 620	19 636	39 633	43 366	41 151	35 953	27 281	18 929	12 845	8 309	26 390	275 113
2014	1 702	19 358	40 745	44 372	40 047	33 962	26 137	17 805	12 207	8 666	27 921	272 922
2015	1 770	18 993	39 877	45 266	41 154	33 412	24 837	17 275	11 450	8 242	28 682	270 958
2016	1 621	19 351	39 900	44 416	42 314	34 708	24 632	16 708	11 214	7 898	29 012	271 774
2017	1 291	17 582	38 844	43 321	40 920	35 287	25 429	16 329	10 997	7 624	29 260	266 884
2018	1 281	16 585	36 059	42 520	40 021	34 374	25 944	16 867	10 692	7 654	30 432	262 429
2019	1 329	16 056	34 765	39 757	39 318	33 938	25 531	17 240	11 240	7 637	31 599	258 410
2020	1 302	17 107	33 584	37 218	35 634	32 858	25 090	17 002	11 211	7 684	30 883	249 573
2021	1 410	17 306	33 556	36 260	34 249	30 786	24 653	16 862	11 450	7 944	30 382	244 858
2022	1 640	18 597	33 369	35 905	32 475	29 093	22 707	16 163	10 562	7 559	29 136	237 206
2023	1 805	19 772	34 514	35 282	32 269	27 653	22 100	15 561	10 372	7 049	28 772	235 149
- in Prozent von der gleichaltrigen Wohnbevölkerung -												
2009	2,2	22,5	47,2	51,3	47,7	40,0	29,8	20,9	13,5	9,0	•	
2010	2,4	21,9	45,9	50,9	46,8	40,2	30,1	20,6	13,7	9,1	•	
2011	2,1	21,4	45,9	52,8	50,3	41,7	31,3	21,7	14,0	9,3	•	
2012	2,1	21,7	45,5	52,0	49,4	42,3	31,2	21,5	14,1	9,3	•	
2013	1,9	21,9	45,1	50,8	47,9	40,9	31,2	21,4	13,9	9,2	•	
2014	2,0	22,3	45,1	50,1	46,5	39,0	29,3	20,0	13,5	9,2	•	
2015	2,1	22,1	45,0	48,6	44,9	37,0	27,3	18,6	12,3	8,8	•	
2016	2,0	22,4	45,4	49,3	45,2	37,7	27,3	18,4	12,0	8,5	•	
2017	1,6	21,3	44,6	48,9	45,1	37,6	27,4	18,0	12,0	8,1	•	
2018	1,7	20,8	43,5	48,4	44,9	37,7	27,4	18,1	11,7	8,3	•	
2019	1,7	20,7	43,3	47,7	44,6	38,0	28,0	18,2	12,0	8,3	•	
2020	1,7	22,1	43,1	45,8	42,5	37,3	28,2	18,7	11,8	8,2	•	
2021	1,9	23,0	43,0	45,8	41,7	36,5	27,8	18,8	12,5	8,3	•	
2022	2,1	24,2	42,8	44,0	39,7	34,7	26,3	17,7	11,5	8,0	•	
2023	2,3	25,8	44,2	43,3	39,5	33,0	25,6	17,0	11,3	7,5	•	

¹ x-jährig = Schülerinnen und Schüler des Geburtsjahres, das sich ergibt, wenn man vom Stichtags-Jahr das betreffende Alter subtrahiert, z. B. 15-jährige im Jahre 2009 = Geburtsjahr 1994.

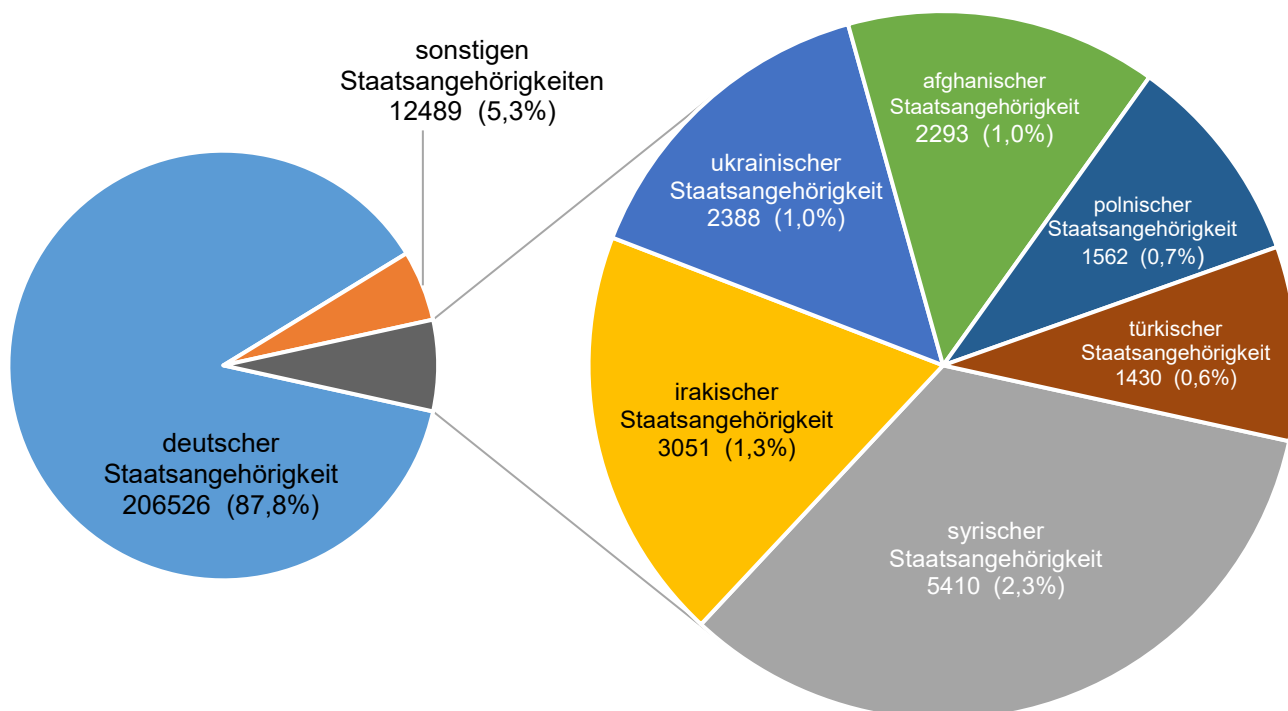
² Ab 2007 inklusive 14-jährige Schülerinnen und Schüler.

4. Einzelthemen

Schaubild 4.2.1

**Staatsangehörigkeiten der Schülerinnen und Schüler an berufsbildenden Schulen
- öffentliche Schulen und Schulen in freier Trägerschaft - am 15.11.2023**

Schülerinnen und Schüler mit ...



Die absoluten und prozentualen Angaben beziehen sich auf die Gesamtzahl der Schülerinnen und Schüler (235.149) an berufsbildenden Schulen - öffentliche Schulen und Schulen in freier Trägerschaft - am 15.11.2023.

Tabelle 4.2.2

**Die ausländischen Schülerinnen und Schüler an berufsbildenden Schulen
am 15.11.2023 nach Schulform und Geschlecht (absolut und in Prozent
von Schülerinnen und Schülern insgesamt)**

- öffentliche Schulen und Schulen in freier Trägerschaft -

Schulform	Schülerinnen und Schüler insgesamt			Darunter ausländische Schülerinnen und Schüler					
				Anzahl			in Prozent		
	männlich	weiblich	zus.	männlich	weiblich	zus.	männlich	weiblich	zus.
Berufsschule	89 404	47 483	136 887	7 922	4 866	12 788	8,9	10,2	9,3
Berufseinstiegsschule	8 209	4 727	12 936	4 651	2 215	6 866	56,7	46,9	53,1
Berufsfachschule	15 111	23 627	38 738	2 242	3 359	5 601	14,8	14,2	14,5
Fachoberschule	7 289	7 867	15 156	925	946	1 871	12,7	12,0	12,3
Berufsoberschule	6	20	26	0	3	3	0,0	15,0	11,5
Berufliches Gymnasium	8 279	9 591	17 870	457	633	1 090	5,5	6,6	6,1
Fachschule	5 303	8 233	13 536	126	278	404	2,4	3,4	3,0
Insgesamt	133 601	101 548	235 149	16 323	12 300	28 623	12,2	12,1	12,2

4. Einzelthemen

Tabelle 4.3.1

Absolventinnen und Absolventen der berufsbildenden Schulen - seit Schuljahr 2013/2014 - öffentliche Schulen und Schulen in freier Trägerschaft -

Entlassung aus dem Schuljahr	Insgesamt		an der berufsbildenden Schule erworbener allgemeinbildender Abschluss				
	jeweiliges Ziel des vollständig durchlaufenen beruflichen Bildungsgangs nicht erreicht (ohne Abschluss)	jeweiliges Ziel der beruflichen Schulart erreicht / Bildungsgang erfolgreich durchlaufen (mit Abschluss)	Hauptschulabschluss	Mittlerer Abschluss	Schulischer Teil der Fachhochschulreife	Fachhochschulreife	(allgemeine und fachgebundene) Hochschulreife
2013/2014	10 820	98 430	3 722	18 069	1 135	13 629	5 831
2014/2015	10 957	98 574	3 543	17 479	1 007	14 473	5 928
2015/2016	10 560	96 376	3 616	17 011	1 172	13 999	5 935
2016/2017	10 529	98 776	3 747	16 361	1 244	13 658	6 012
2017/2018	10 371	93 911	4 507	14 032	1 212	13 069	5 565
2018/2019	9 842	89 168	4 320	13 613	1 044	12 002	5 283
2019/2020	9 367	89 009	4 845	14 462	1 070	12 039	4 660
2020/2021	9 838	84 005	3 528	14 339	986	11 146	4 501
2021/2022	11 126	83 058	3 645	14 103	940	11 274	4 148
2022/2024	11 417	79 115	3 397	12 568	1 163	10 309	4 139

Tabelle 4.3.2

Absolventinnen und Absolventen der berufsbildenden Schulen - Entlassung aus dem Schuljahr 2022/2023 nach Abschluss und Schulform - öffentliche Schulen und Schulen in freier Trägerschaft -

Schulform	Insgesamt		an der berufsbildenden Schule erworbener allgemeinbildender Abschluss				
	jeweiliges Ziel des vollständig durchlaufenen beruflichen Bildungsgangs nicht erreicht (ohne Abschluss)	jeweiliges Ziel der beruflichen Schulart erreicht / Bildungsgang erfolgreich durchlaufen (mit Abschluss)	Hauptschulabschluss	Mittlerer Abschluss	Schulischer Teil der Fachhochschulreife	Fachhochschulreife	(allgemeine und fachgebundene) Hochschulreife
Berufsschulen	3 179	35 496	308	7 643	-	118	-
Berufseinstiegsschule	1 989	8 419	2 079	-	-	-	-
Berufsfachschulen	5 063	18 388	1 010	4 924	179	64	-
Fachoberschulen	966	5 737	-	-	-	5 737	-
Berufsoberschulen	1	50	-	-	-	-	50
Berufliche Gymnasien	111	5 204	-	-	985	130	4 089
Fachschulen	108	5 821	-	-	-	4 260	-
Insgesamt	11 417	79 115	3 397	12 567	1 164	10 309	4 139

Tabelle 5.1

Die Entwicklung der Lehrkräftezahlen an berufsbildenden Schulen seit 2017

		Anzahl der Lehrkräfte am 15. November ...						
		2017	2018	2019	2020	2021	2022	2023
		Öffentliche Schulen und Schulen in freier Trägerschaft						
Hauptamtliche/hauptberufl. Lehrkräfte insgesamt		12 438	12 343	12 191	12 041	11 922	11 828	11 818
<i>Darunter weibl.</i>		6 326	6 368	6 347	6 344	6 287	6 245	6 269
Davon	Vollzeit-Lehrkräfte	8 693	8 618	8 584	8 414	8 299	8 167	8 105
	<i>Darunter weibl.</i>	3 494	3 532	3 543	3 498	3 445	3 391	3 388
	Teilzeit-Lehrkräfte	3 745	3 725	3 607	3 627	3 623	3 661	3 713
	<i>Darunter weibl.</i>	2 832	2 836	2 804	2 846	2 842	2 854	2 881
Stundenweise beschäftigte Lehrkräfte ¹ insgesamt		2 968	2 767	2 606	2 481	2 493	2 110	2 079
<i>Darunter weibl.</i>		1 844	1 726	1 665	1 587	1 638	1 338	1 336
		Öffentliche Schulen						
Hauptamtliche/hauptberufl. Lehrkräfte insgesamt		11 236	11 144	10 961	10 899	10 861	10 831	10 877
<i>Darunter weibl.</i>		5 516	5 536	5 482	5 531	5 538	5 544	5 609
Davon	Vollzeit-Lehrkräfte	8 246	8 172	8 068	7 958	7 888	7 793	7 726
	<i>Darunter weibl.</i>	3 244	3 276	3 235	3 222	3 198	3 175	3 164
	Teilzeit-Lehrkräfte	2 990	2 972	2 893	2 941	2 973	3 038	3 151
	<i>Darunter weibl.</i>	2 272	2 260	2 247	2 309	2 340	2 369	2 445
Stundenweise beschäftigte Lehrkräfte ¹ insgesamt		1 554	1 468	1 381	1 394	1 452	1 381	1 370
<i>Darunter weibl.</i>		909	881	869	874	917	851	864
		Schulen in freier Trägerschaft						
Hauptamtliche/hauptberufl. Lehrkräfte insgesamt		1 202	1 199	1 230	1 142	1 061	997	941
<i>Darunter weibl.</i>		810	832	865	813	749	701	660
Davon	Vollzeit-Lehrkräfte	447	446	516	456	411	374	379
	<i>Darunter weibl.</i>	250	256	308	276	247	216	224
	Teilzeit-Lehrkräfte	755	753	714	686	650	623	562
	<i>Darunter weibl.</i>	560	576	557	537	502	485	436
Stundenweise beschäftigte Lehrkräfte ¹ insgesamt		1 414	1 299	1 225	1 087	1 041	729	709
<i>Darunter weibl.</i>		935	845	796	713	721	487	472

¹ Einschließlich Lehrkräfte im Vorbereitungsdienst.

5. Lehrkräfte

Tabelle 5.2

Lehrkräfte an berufsbildenden Schulen mit Aufteilung auf die Regionalen Landesämter für Schule und Bildung am 15.11.2023

		Anzahl der Lehrkräfte am 15. November 2023				
		Summe	RLSB			
			Braunschweig	Hannover	Lüneburg	Osnabrück
		Öffentliche Schulen und Schulen in freier Trägerschaft				
Hauptamtliche/hauptberufl. Lehrkräfte insgesamt		11 818	2 092	3 041	2 331	4 354
<i>Darunter weibl.</i>		6 269	1 140	1 627	1 272	2 230
Davon	Vollzeit-Lehrkräfte	8 105	1 421	1 994	1 581	3 109
	<i>Darunter weibl.</i>	3 388	626	854	683	1 225
	Teilzeit-Lehrkräfte	3 713	671	1 047	750	1 245
	<i>Darunter weibl.</i>	2 881	514	773	589	1 005
Stundenweise beschäftigte Lehrkräfte ¹ insgesamt		2 079	359	615	344	761
<i>Darunter weibl.</i>		1 336	207	394	196	539
		Öffentliche Schulen				
Hauptamtliche/hauptberufl. Lehrkräfte insgesamt		10 877	1 960	2 636	2 244	4 037
<i>Darunter weibl.</i>		5 609	1 047	1 348	1 205	2 009
Davon	Vollzeit-Lehrkräfte	7 726	1 365	1 858	1 549	2 954
	<i>Darunter weibl.</i>	3 164	591	768	663	1 142
	Teilzeit-Lehrkräfte	3 151	595	778	695	1 083
	<i>Darunter weibl.</i>	2 445	456	580	542	867
Stundenweise beschäftigte Lehrkräfte ¹ insgesamt		1 370	247	301	293	529
<i>Darunter weibl.</i>		864	147	191	169	357
		Schulen in freier Trägerschaft				
Hauptamtliche/hauptberufl. Lehrkräfte insgesamt		941	132	405	87	317
<i>Darunter weibl.</i>		660	93	279	67	221
Davon	Vollzeit-Lehrkräfte	379	56	136	32	155
	<i>Darunter weibl.</i>	224	35	86	20	83
	Teilzeit-Lehrkräfte	562	76	269	55	162
	<i>Darunter weibl.</i>	436	58	193	47	138
Stundenweise beschäftigte Lehrkräfte ¹ insgesamt		709	112	314	51	232
<i>Darunter weibl.</i>		472	60	203	27	182

¹ Einschließlich Lehrkräfte im Vorbereitungsdienst.

Tabelle 5.3

Die hauptamtlichen/hauptberuflichen (ha/hb) Lehrkräfte an berufsbildenden Schulen am 15.11.2023 nach dem Lehramt

Lehramt bzw. Fachrichtung		Anzahl der Lehrkräfte					
		öffentliche Schulen und Schulen in freier Trägerschaft			darunter öffentliche Schulen		
		zusammen		darunter	zusammen		darunter
		absolut	in %	weiblich	absolut	in %	weiblich
Lehramt an berufsbildenden Schulen zusammen		8 235	69,7	4 363	8 161	75,0	4 311
Davon	Wirtschaft und Verwaltung	3 254	27,5	1 795	3 248	29,9	1 795
	Metalltechnik	910	7,7	105	910	8,4	105
	Sozialpädagogik	695	5,9	554	664	6,1	530
	Elektrotechnik	484	4,1	31	484	4,4	31
	Ernährung	431	3,6	328	431	4,0	328
	Gesundheit (m. Zahntechnik, Augenoptik)	418	3,5	338	400	3,7	324
	Pflege	325	2,8	250	313	2,9	240
	Bautechnik	306	2,6	95	306	2,8	95
	Hauswirtschaft	257	2,2	233	254	2,3	230
	Agrarwirtschaft/Agrarwissenschaft	231	2,0	131	230	2,1	131
	Holztechnik	216	1,8	64	215	2,0	64
	Farbtechnik und Raumgestaltung	201	1,7	138	201	1,8	138
	Körperpflege/Biotechnik	200	1,7	189	200	1,8	189
	Informationstechnik	79	0,7	23	79	0,7	23
	Fahrzeugtechnik	78	0,7	2	78	0,7	2
	Textiltechnik und Bekleidung	50	0,4	49	49	0,5	48
	Drucktechnik	45	0,4	24	45	0,4	24
	Chemietechnik	44	0,4	13	43	0,4	13
	Seefahrt	10	0,1	1	10	0,1	1
Gartenbau	1	0,0	-	1	0,0	-	
Lehramt an Fach-/Berufsfachschulen (§ 12 Bes. NLVO)		60	0,5	23	55	0,5	21
mit abg. Hochschulstudium ohne Lehramt (Quereinst.)		823	7,0	571	305	2,8	203
Lehrerinnen und Lehrer für Fachpraxis zusammen		1 545	13,1	501	1 497	13,8	482
Davon	Ernährung und Hauswirtschaft	440	3,7	331	429	3,9	323
	Metalltechnik	335	2,8	4	328	3,0	4
	Bautechnik	158	1,3	1	157	1,4	1
	Holztechnik	150	1,3	13	147	1,4	13
	Elektrotechnik	140	1,2	3	137	1,3	3
	Farbtechnik und Raumgestaltung	85	0,7	16	82	0,8	16
	Körperpflege	76	0,6	72	76	0,7	72
	Fahrzeugtechnik	47	0,4	-	47	0,4	-
	Agrarwirtschaft	39	0,3	11	34	0,3	11
	Drucktechnik	14	0,1	1	11	0,1	1
	Sonstige Fachrichtung	13	0,1	9	8	0,1	4
	Wirtschaft und Verwaltung	11	0,1	10	11	0,1	10
	Textiltechnik und Bekleidung	10	0,1	10	10	0,1	10
	Pflege	10	0,1	10	9	0,1	9
	Chemie, Physik und Biologie	10	0,1	4	8	0,1	2
Gesundheit	7	0,1	6	3	0,0	3	
Fachlehrerinnen/Fachlehrer		43	0,4	38	38	0,3	35
Sozialpäd./Sozialarb.		81	0,7	66	9	0,1	5
Technische Lehrerinnen/Lehrer		3	0,0	3	3	0,0	3
Seefahrtoberlehrerinnen/Seefahrtoberlehrer		7	0,1	3	7	0,1	3
Lehramt an Gymnasien		535	4,5	372	487	4,5	341
Lehramt an allgemein bildenden Schulen (ohne Gym.)		29	0,2	21	23	0,2	15
Sonstige		457	3,9	308	292	2,7	190
Insgesamt		11 818	100	6 269	10 877	100	5 609

5. Lehrkräfte

Tabellen 5.4.1 und 5.4.2

Lehrkräfte nach Rechtsverhältnis und Beschäftigungsumfang am 15.11.2023 Land Niedersachsen und RLSB

5.4.1) Land Niedersachsen

Öffentliche Schulen und Schulen in freier Trägerschaft										
Schulform	hauptamtliche/hauptberufliche Lehrkräfte							T2-Lehrkräfte	Auszubildende	Beurlaubte
	insg.	darunter								
		weibl		T1-Lehrkr.		Angestellte				
abs.	%	abs.	%	abs.	%					
Berufsschulen (Teilzeit)	4 074	1 776	43,6	1 135	27,9	309	7,6	340	122	•
Berufseinstiegsschule	1 526	831	54,5	384	25,2	327	21,4	161	34	•
Berufsfachschulen	2 978	1 734	58,2	992	33,3	839	28,2	594	96	•
Fachoberschulen	753	428	56,8	271	36,0	118	15,7	110	25	•
- darunter Klasse 11	199	120	60,3	75	37,7	33	16,6	31	12	•
Berufsoberschulen	4	4	100,0	4	100,0	3	75,0	-	-	•
Berufliche Gymnasien	1 557	910	58,4	546	35,1	118	7,6	191	29	•
Fachschulen	926	588	63,5	381	41,1	366	39,5	358	18	•
- darunter Teilzeit	176	107	60,8	77	43,8	73	41,5	74	3	•
Niedersachsen	11 818	6 269	53,0	3 713	31,4	2 079	17,6	1 755	324	389
Darunter: Vollzeitschulformen zus.	7 369	4 266	57,9	2 425	32,9	1 664	22,6	1 309	187	•

5.4.2) RLSB

Öffentliche Schulen und Schulen in freier Trägerschaft										
Schulform	hauptamtliche/hauptberufliche Lehrkräfte							T2-Lehrkräfte	Auszubildende	Beurlaubte
	insg.	darunter								
		weibl		T1-Lehrkr.		Angestellte				
abs.	%	abs.	%	abs.	%					
Braunschweig	2 092	1 140	54,5	671	32,1	369	17,6	291	68	75
Hannover	3 041	1 627	53,5	1 047	34,4	658	21,6	561	54	97
Lüneburg	2 331	1 272	54,6	750	32,2	403	17,3	269	75	67
Osnabrück	4 354	2 230	51,2	1 245	28,6	649	14,9	634	127	150
Niedersachsen	11 818	6 269	53,0	3 713	31,4	2 079	17,6	1 755	324	389

Tabellen 5.5.1 und 5.5.2

Lehrkräfte nach Rechtsverhältnis und Beschäftigungsumfang am 15.11.2023
Land Niedersachsen und RLSB
5.5.1) Land Niedersachsen

Öffentliche Schulen										
Schulform	hauptamtliche/hauptberufliche Lehrkräfte							T2-Lehrkräfte	Auszubildende	Beurlaubte
	insg.	darunter								
		weibl		T1-Lehrkr.		Angestellte				
abs.	%	abs.	%	abs.	%					
Berufsschulen (Teilzeit)	4 063	1 774	43,7	1 135	27,9	298	7,3	334	122	•
Berufseinstiegsschule	1 477	814	55,1	372	25,2	279	18,9	149	34	•
Berufsfachschulen	2 469	1 348	54,6	686	27,8	339	13,7	223	96	•
Fachoberschulen	685	385	56,2	226	33,0	56	8,2	70	25	•
- darunter Klasse 11	180	108	60,0	62	34,4	16	8,9	17	12	•
Berufsoberschulen	2	1	50,0	1	50,0	-	0,0	-	-	•
Berufliche Gymnasien	1 546	903	58,4	536	34,7	108	7,0	186	29	•
Fachschulen	635	383	60,3	194	30,6	85	13,4	84	18	•
- darunter Teilzeit	118	67	56,8	37	31,4	15	12,7	16	3	•
Niedersachsen	10 877	5 609	51,6	3 151	29,0	1 165	10,7	1 046	324	348
Darunter: Vollzeitschulformen zus.	6 516	3 660	56,2	1 917	29,4	836	12,8	679	187	•

5.5.2) RLSB

Öffentliche Schulen										
RLSB	hauptamtliche/hauptberufliche Lehrkräfte							T2-Lehrkräfte	Auszubildende	Beurlaubte
	insg.	darunter								
		weibl		T1-Lehrkr.		Angestellte				
abs.	%	abs.	%	abs.	%					
Braunschweig	1 960	1 047	53,4	595	30,4	238	12,1	179	68	70
Hannover	2 636	1 348	51,1	778	29,5	256	9,7	247	54	83
Lüneburg	2 244	1 205	53,7	695	31,0	316	14,1	218	75	64
Osnabrück	4 037	2 009	49,8	1 083	26,8	355	8,8	402	127	131
Niedersachsen	10 877	5 609	51,6	3 151	29,0	1 165	10,7	1 046	324	348

5. Lehrkräfte

Tabelle 5.6.1

Die hauptamtlichen/hauptberuflichen (ha/hb) Lehrkräfte an berufsbildenden Schulen am 15.11.2023 nach Alter und Geschlecht

Öffentliche Schulen und Schulen in freier Trägerschaft

Geschlecht	Lehrkräfte im Alter von ... bis unter ... Jahren									Lehrkräfte insgesamt	Durchschnittsalter
	unter 30	30-35	35-40	40-45	45-50	50-55	55-60	60-65	65 und mehr		
absolute Zahlen											
Männlich	102	438	653	749	705	971	1 158	690	83	5 549	48,7
Weiblich	266	667	887	917	824	852	1 105	697	54	6 269	46,7
Zusammen	368	1 105	1 540	1 666	1 529	1 823	2 263	1 387	137	11 818	47,7
in Prozent											
Männlich	1,8	7,9	11,8	13,5	12,7	17,5	20,9	12,4	1,5	100	
Weiblich	4,2	10,6	14,1	14,6	13,1	13,6	17,6	11,1	0,9	100	
Zusammen	3,1	9,4	13,0	14,1	12,9	15,4	19,1	11,7	1,2	100	

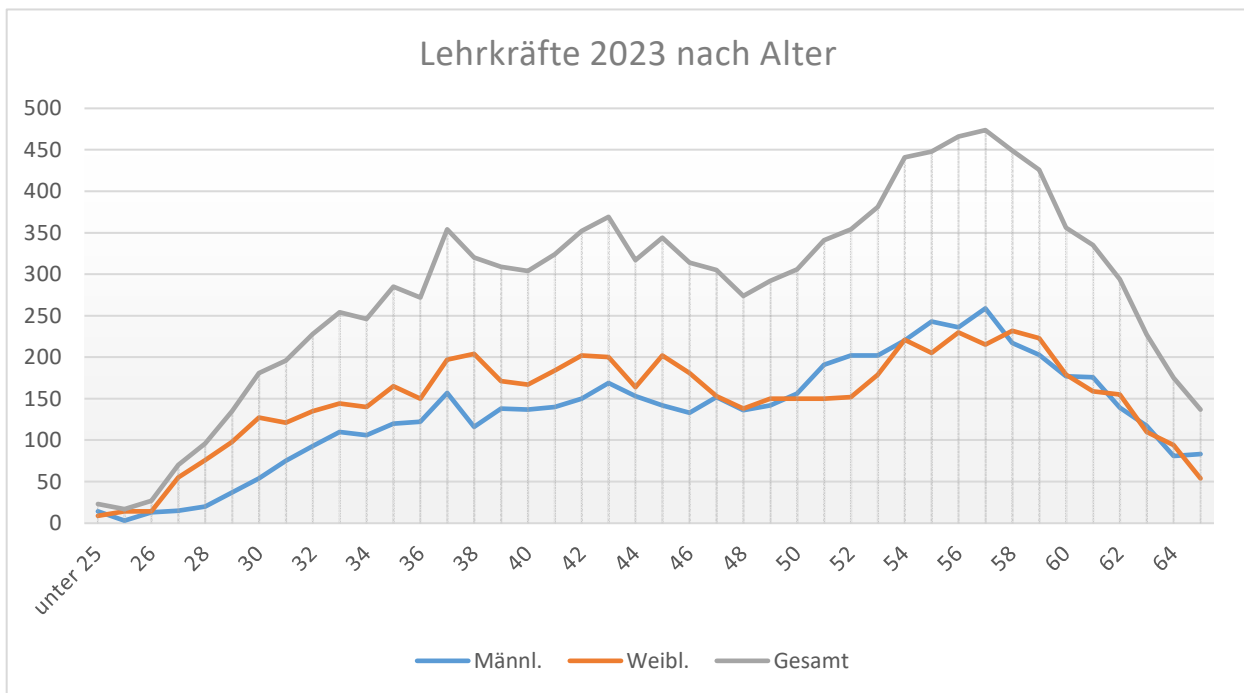
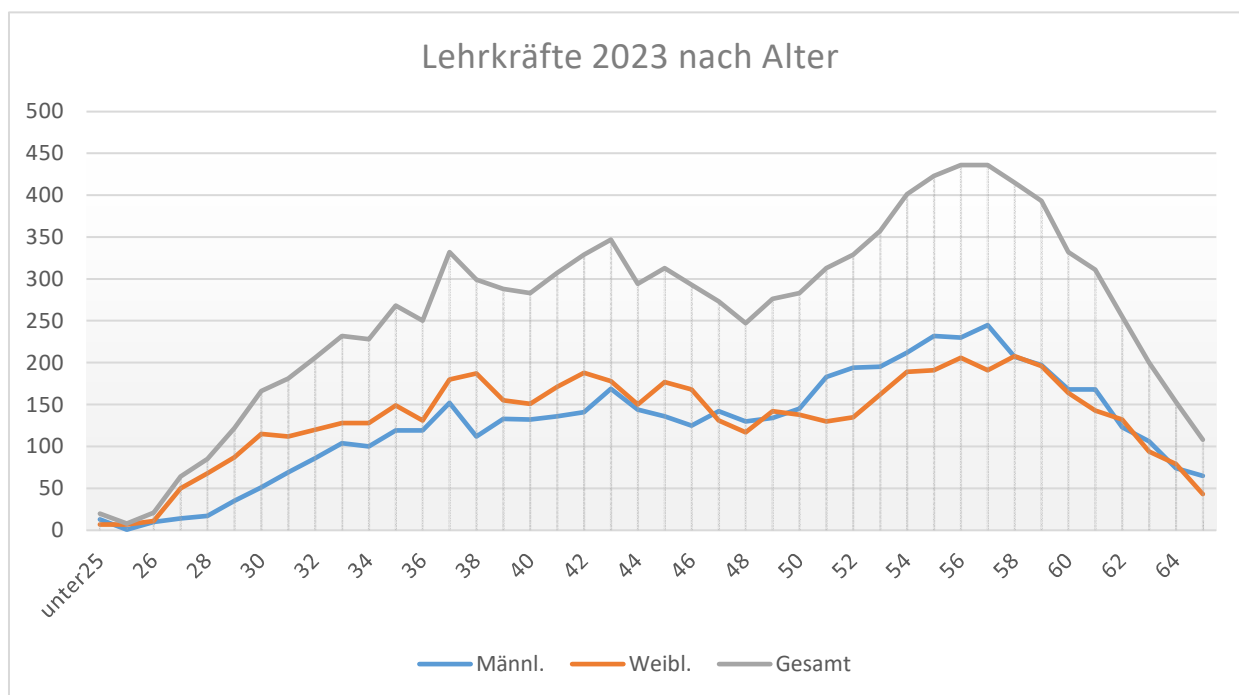


Tabelle 5.6.2

Die hauptamtlichen/hauptberuflichen (ha/hb) Lehrkräfte an berufsbildenden Schulen am 15.11.2023 nach Alter und Geschlecht

Öffentliche Schulen

Geschlecht	Lehrkräfte im Alter von ... bis unter ... Jahren									Lehrkräfte insgesamt	Durchschnittsalter
	unter 30	30-35	35-40	40-45	45-50	50-55	55-60	60-65	65 und mehr		
absolute Zahlen											
Männlich	90	410	635	722	667	929	1 111	639	65	5 268	48,6
Weiblich	230	603	802	838	735	754	992	612	43	5 609	46,6
Zusammen	320	1 013	1 437	1 560	1 402	1 683	2 103	1 251	108	10 877	47,6
in Prozent											
Männlich	1,7	7,8	12,1	13,7	12,7	17,6	21,1	12,1	1,2	100	
Weiblich	4,1	10,8	14,3	14,9	13,1	13,4	17,7	10,9	0,8	100	
Zusammen	2,9	9,3	13,2	14,3	12,9	15,5	19,3	11,5	1,0	100	



5. Lehrkräfte

Tabelle 5.7

Lehrkräfte im Vorbereitungsdienst für das Lehramt an berufsbildenden Schulen nach dem Seminar und Ausbildungshalbjahr am 01.12.2023

Standort des Seminars	Lehrkräfte im Vorbereitungsdienst			Davon im ... Ausbildungshalbjahr							
				1.		2.		3.		4. und höher	
	insgesamt	männlich	weiblich	zusammen	dar. weibl.	zusammen	dar. weibl.	zusammen	dar. weibl.	zusammen	dar. weibl.
Braunschweig	48	14	34	16	12	16	9	15	13	1	-
Göttingen	29	12	17	9	4	7	4	12	8	1	1
Hannover	52	25	27	24	12	14	8	13	7	1	-
Hildesheim	57	24	33	18	7	23	15	14	9	2	2
Stade	74	34	40	24	10	24	12	21	13	5	5
Oldenburg	103	29	74	36	23	28	20	36	28	3	3
Osnabrück	99	29	70	35	28	29	19	33	21	2	2
Insgesamt	462	167	295	162	96	141	87	144	99	15	13

Quelle: Landesamt für Statistik Niedersachsen (LSN) - Erhebung an Studienseminaren am 01.12.2023

Tabelle 5.8

Lehrkräfte im Vorbereitungsdienst für das Lehramt an berufsbildenden Schulen nach dem voraussichtlichen Ende des Vorbereitungsdienstes

Berufliche Fachrichtungen	Vorauss. Ende des Vorbereitungsdienstes							
	bis zum 30.04.24		01.05.24 - 31.10.24		nach dem 01.11.24		Insgesamt	
	insges.	weibl.	insges.	weibl.	insges.	weibl.		
Wirtschaftswissenschaften	69	49	53	30	46	20	168	99
Sozialpädagogik	17	16	23	22	25	20	65	58
Pflegewissenschaften	15	12	8	7	19	16	42	35
Gesundheitswissenschaften	11	10	12	10	13	13	36	33
Metalltechnik	4	-	12	4	13	3	29	7
Ernährung (Lebensmittelwissenschaft)	8	7	13	7	6	3	27	17
Agrarwirtschaft	8	4	1	1	5	2	14	7
Hauswirtschaft (Ökotrophologie)	5	5	5	4	4	3	14	12
Kosmetologie	3	3	2	2	8	8	13	13
Elektrotechnik	5	1	5	-	2	-	12	1
Farbtechnik und Raumgestaltung	4	4	5	4	2	2	11	10
Holztechnik	2	-	5	-	4	1	11	1
Fahrzeugtechnik	4	-	1	-	5	1	10	1
Bautechnik	3	-	1	-	4	1	8	1
Druck- und Medientechnik	1	-	-	-	-	-	1	-
Informationstechnik	-	-	-	-	1	-	1	-
Insgesamt	159	111	146	91	157	93	462	295

Quelle: Landesamt für Statistik Niedersachsen (LSN) - Erhebung an Studienseminaren am 01.12.2023

6. Unterrichtsversorgung

Tabelle 6.1

Entwicklung der Einstellungen und der Unterrichtsversorgung an öffentlichen berufsbildenden Schulen seit 2010

Jahr	Einstellungen ¹ im Haushaltsjahr...			Unterrichtsversorgung am 15.November ... in %		
	Theorie	Fachpraxis	Gesamt	Theorie	Fachpraxis	Gesamt
2010	308	30	338	91,6	102,1	93,8
2011	165	9	174	90,8	102,2	93,0
2012	293	15	308	90,2	99,0	91,9
2013	367	30	397	87,4	93,8	88,6
2014	493	53	546	88,3	91,4	88,9
2015	460	51	511	88,6	88,8	88,6
2016	434	46	480	88,4	86,6	88,1
2017	458	78	536	90,0	87,3	89,4
2018	480	66	546	91,2	88,5	90,7
2019	351	51	402	91,0	88,3	90,5
2020	451	47	498	92,5	91,4	92,3
2021	436	30	466	93,1	91,6	92,8
2022	417	53	470	93,7	90,6	93,2
2023	411	60	471	93,9	88,6	92,9

¹ Daten ohne Zuversetzungen von anderen Schulformen innerhalb Niedersachsens und aus anderen Bundesländern im Rahmen des Lehrkräfteaustauschverfahrens (KMK)

Tabelle 7.1

Zahl der neu abgeschlossenen Ausbildungsverträge 2023 und Veränderungen gegenüber 2022 nach Ländern und Zuständigkeitsbereichen

Land	Insgesamt			Davon im Zuständigkeitsbereich:																				
				Industrie und Handel			Handwerk			Öffentlicher Dienst			Landwirtschaft			Freie Berufe			Hauswirtschaft			Seeschifffahrt		
	Anzahl	Entwicklung		Anzahl	Entwicklung		Anzahl	Entwicklung		Anzahl	Entwicklung		Anzahl	Entwicklung		Anzahl	Entwicklung		Anzahl	Entwicklung		Anzahl	Entwicklung	
		absolut	in %		absolut	in %		absolut	in %		absolut	in %		absolut	in %		absolut	in %		absolut	in %		absolut	in %
Baden-Württemberg	69.249	3.402	5,2	40.425	2.856	7,6	19.038	624	3,4	2.085	90	4,5	1.410	-15	-1,1	6.099	-156	-2,5	192	0	0,0	.	.	.
Bayern	86.082	3.846	4,7	48.900	3.027	6,6	24.495	492	2,0	2.193	345	18,7	2.031	-39	-1,9	8.337	45	0,5	129	-21	-14,5	.	.	.
Berlin	14.643	-69	-0,5	8.208	-201	-2,4	3.258	-99	-2,9	993	258	35,1	243	15	7,1	1.908	-54	-2,7	30	9	40,9	.	.	.
Brandenburg	10.812	522	5,1	6.144	489	8,6	3.042	93	3,2	426	-39	-8,2	423	-60	-12,2	729	39	5,7	48	-3	-5,8	.	.	.
Bremen	5.535	234	4,4	3.561	252	7,6	1.164	15	1,3	168	-3	-2,3	84	39	84,4	519	-57	-9,8	30	-12	-27,9	12	0	0,0
Hamburg	11.880	690	6,2	7.788	486	6,6	2.427	180	8,0	183	0	0,6	150	0	0,7	1.260	12	1,0	21	-3	-8,3	51	12	33,3
Hessen	35.778	1.947	5,8	20.643	1.236	6,4	10.005	651	7,0	1.122	39	3,6	705	-6	-1,0	3.228	9	0,3	75	18	32,1	.	.	.
Mecklenburg-Vorpommern	8.271	273	3,4	4.749	111	2,4	2.169	195	9,9	315	-45	-12,8	477	-18	-3,4	525	33	6,5	30	-3	-11,4	6	3	100,0
Niedersachsen	50.379	1.803	3,7	25.716	972	3,9	15.048	171	1,1	1.575	18	1,1	2.766	690	33,2	5.067	-36	-0,7	168	-18	-9,6	39	9	25,8
Nordrhein-Westfalen	108.393	-366	-0,3	62.667	1.182	1,9	28.149	-1.083	-3,7	3.144	165	5,5	2.433	-69	-2,8	11.724	-573	-4,7	276	15	5,7	.	.	.
Rheinland-Pfalz	23.454	489	2,1	12.396	357	3,0	7.479	144	1,9	705	45	6,8	609	24	3,9	2.178	-87	-3,8	87	6	8,9	.	.	.
Saarland	6.012	90	1,5	3.417	63	1,9	1.749	87	5,3	132	-6	-5,0	111	-6	-5,1	573	-45	-7,4	27	-3	-10,3	.	.	.
Sachsen	20.049	324	1,6	12.309	501	4,3	5.289	-132	-2,5	600	12	2,0	723	-66	-8,2	1.026	-9	-1,0	102	18	19,8	.	.	.
Sachsen-Anhalt	10.569	234	2,3	6.510	219	3,5	2.790	114	4,3	411	15	3,8	417	-15	-3,2	402	-81	-16,6	42	-18	-30,5	.	.	.
Schleswig-Holstein	17.691	135	0,8	8.634	222	2,7	5.841	-33	-0,5	579	60	11,6	744	-60	-7,6	1.788	-63	-3,4	90	3	2,3	18	6	54,5
Thüringen	10.380	486	4,9	6.192	225	3,8	2.841	216	8,2	327	6	1,6	453	54	13,2	486	-21	-4,0	81	6	9,5	.	.	.
Westdeutschland	414.459	12.267	3,0	234.147	10.653	4,8	115.395	1.248	1,1	11.883	750	6,7	11.046	552	5,3	40.773	-951	-2,3	1.095	-15	-1,4	120	27	29,0
Ostdeutschland	74.724	1.773	2,4	44.112	1.344	3,1	19.389	387	2,0	3.069	207	7,2	2.736	-87	-3,0	5.073	-93	-1,8	336	9	2,4	6	3	100,0
Deutschland	489.183	14.037	3,0	278.259	12.000	4,5	134.784	1.635	1,2	14.952	957	6,8	13.782	468	3,5	45.846	-1.044	-2,2	1.431	-6	-0,5	126	30	31,3

Absolutwerte werden aus Datenschutzgründen jeweils auf ein Vielfaches von 3 gerundet; der Gesamtwert kann deshalb von der Summe der Einzelwerte abweichen.

Quelle: Bundesinstitut für Berufsbildung, Erhebung zum 30. September 2023

Tabelle 7.2.1

Neu abgeschlossene Ausbildungsverträge 2023 nach strukturellen Merkmalen in den Arbeitsagenturbezirken in Niedersachsen - absolut -

		Braunschweig-Goslar	Celle	Emden-Leer	Göttingen	Hameln	Hannover	Helmstedt	Hildesheim	Lüneburg-Uelzen	Nordhorn	Oldenburg-Wilhelmshaven	Osnabrück	Stade	Vechta	Nienburg-Verden
Alle Bereiche	Neue Ausbildungsverträge	3 444	1 938	3 624	2 250	2 034	7 065	2 148	1 917	3 297	3 495	5 688	4 032	3 249	2 814	2 880
	mit weiblichen Auszubildenden	1 236	717	1 395	786	717	2 721	825	684	1 227	1 185	2 121	1 428	1 200	960	1 005
	mit verkürzter Laufzeit	309	288	918	333	285	984	189	258	609	1 026	1 002	624	600	669	420
	in zweijährigen Berufen	294	183	360	177	156	447	198	153	276	246	513	303	270	237	243
	gemäß § 66 BBiG/§ 42m HwO	33	15	42	6	15	51	30	24	45	84	18	30	30	24	36
	überwiegend öffentlich finanziert	66	42	69	36	54	180	54	63	93	123	90	42	63	78	60
Industrie u. Handel	Neue Ausbildungsverträge	2 049	1 023	1 977	1 254	1 017	3 741	1 236	909	1 491	1 737	2 886	2 181	1 410	1 332	1 272
	mit weiblichen Auszubildenden	690	378	771	420	333	1 329	471	291	582	603	1 062	765	564	480	468
	mit verkürzter Laufzeit	75	57	345	78	66	258	33	42	108	354	414	231	105	291	72
	in zweijährigen Berufen	282	177	333	171	150	420	189	144	246	222	477	267	258	222	228
	gemäß § 66 BBiG	15	6	18	3	3	18	15	3	9	24	6	6	3	.	3
	überwiegend öffentlich finanziert	27	24	33	21	21	84	30	18	42	21	45	9	21	39	18
Handwerk	Neue Ausbildungsverträge	834	519	981	600	630	1 944	582	603	1 062	1 107	1 701	1 167	1 125	957	1 014
	mit weiblichen Auszubildenden	162	78	216	114	117	333	123	99	183	228	342	219	210	162	165
	mit verkürzter Laufzeit	171	117	399	171	135	474	93	156	318	432	330	231	276	222	189
	in zweijährigen Berufen	12	6	30	6	6	27	9	9	30	24	36	36	9	15	15
	gemäß § 42m HwO	6	3	3	3	6	21	3	9	9	21	.	3	15	9	21
	überwiegend öffentlich finanziert	24	12	18	15	27	78	12	30	24	60	27	21	33	24	30
Öffentlicher Dienst	Neue Ausbildungsverträge	105	60	126	90	66	222	51	90	114	84	195	84	102	48	108
	mit weiblichen Auszubildenden	48	33	75	51	33	135	33	54	69	48	120	48	63	18	57
	mit verkürzter Laufzeit	3	0	0	0	0	0	0	0	0	0	9	0	3	3	3
	in zweijährigen Berufen
	gemäß § 66 BBiG
	überwiegend öffentlich finanziert	0	0	0	0	0	0	0	0	0	0	0	0	0	0	0
Landwirtschaft	Neue Ausbildungsverträge	78	144	219	126	90	177	81	63	258	297	324	216	303	180	216
	mit weiblichen Auszubildenden	15	57	75	42	18	42	18	15	69	63	93	57	90	39	66
	mit verkürzter Laufzeit	30	90	150	63	60	102	45	36	153	216	186	123	195	123	141
	in zweijährigen Berufen
	gemäß § 66 BBiG	3	.	15	.	6	6	6	6	6	30	9	12	12	6	3
	überwiegend öffentlich finanziert	6	0	12	0	6	6	6	6	6	30	9	3	9	6	3
Freie Berufe	Neue Ausbildungsverträge	363	189	279	180	234	969	189	240	345	255	567	369	291	285	258
	mit weiblichen Auszubildenden	312	168	237	162	213	873	177	219	306	231	492	330	264	249	240
	mit verkürzter Laufzeit	27	21	15	18	24	147	15	21	27	21	57	33	21	27	15
	in zweijährigen Berufen
	gemäß § 66 BBiG
	überwiegend öffentlich finanziert	0	3	3	0	0	3	0	0	0	3	6	0	0	0	0
Hauswirtschaft	Neue Ausbildungsverträge	12	6	21	0	.	12	9	12	27	15	12	15	9	12	12
	mit weiblichen Auszubildenden	6	3	18	0	.	12	6	9	18	12	9	12	6	9	9
	mit verkürzter Laufzeit	3	0	9	0	.	3	0	0	3	3	3	6	3	0	0
	in zweijährigen Berufen
	gemäß § 66 BBiG	9	3	6	0	.	6	3	9	21	12	3	6	.	9	6
	überwiegend öffentlich finanziert	9	3	3	0	.	6	3	9	21	12	3	6	0	9	9
Seeschifffahrt	Neue Ausbildungsverträge	.	.	24	3	.	12	.	.
	mit weiblichen Auszubildenden	.	.	0	0	.	0	.	.
	mit verkürzter Laufzeit	.	.	0	0	.	0	.	.
	in zweijährigen Berufen
	gemäß § 66 BBiG
	überwiegend öffentlich finanziert	.	.	0	0	.	0	.	.

Quelle: Bundesinstitut für Berufsbildung, Erhebung zum 30. September 2023 - Absolutwerte werden aus Datenschutzgründen jeweils auf ein Vielfaches von 3 gerundet; der Gesamtwert kann deshalb von der Summe der Einzelwerte abweichen.

Tabelle 7.2.2

Neu abgeschlossene Ausbildungsverträge 2023 nach strukturellen Merkmalen in den Arbeitsagenturbezirken in Niedersachsen - in Prozent -

		Braunschweig-Goslar	Celle	Emden-Leer	Göttingen	Hamel	Hannover	Helmstedt	Hildesheim	Lüneburg-Uelzen	Nordhorn	Oldenburg- Wilhelmshaven	Osnabrück	Stade	Vechta	Nienburg-Verden
Alle Bereiche	Neue Ausbildungsverträge	3 444	1 938	3 624	2 250	2 034	7 065	2 148	1 917	3 297	3 495	5 688	4 032	3 249	2 814	2 880
	mit weiblichen Auszubildenden	35,9%	37,0%	38,5%	34,9%	35,2%	38,5%	38,4%	35,8%	37,2%	33,9%	37,3%	35,4%	36,9%	34,1%	34,8%
	mit verkürzter Laufzeit	9,0%	14,8%	25,4%	14,7%	14,0%	13,9%	8,8%	13,4%	18,5%	29,4%	17,6%	15,5%	18,5%	23,7%	14,6%
	in zweijährigen Berufen	8,5%	9,4%	10,0%	7,8%	7,7%	6,3%	9,2%	8,0%	8,3%	7,0%	9,0%	7,5%	8,3%	8,4%	8,4%
	gemäß § 66 BBiG/§ 42m HwO	1,0%	0,7%	1,2%	0,3%	0,7%	0,7%	1,4%	1,3%	1,4%	0,3%	0,3%	0,7%	0,9%	0,8%	1,2%
überwiegend öffentlich finanziert	1,9%	2,2%	1,9%	1,6%	2,7%	2,5%	2,5%	3,3%	2,8%	3,5%	1,6%	1,1%	1,9%	2,8%	2,0%	
Industrie u. Handel	Neue Ausbildungsverträge	2 049	1 023	1 977	1 254	1 017	3 741	1 236	909	1 491	1 737	2 886	2 181	1 410	1 332	1 272
	mit weiblichen Auszubildenden	33,7%	37,0%	39,1%	33,5%	32,9%	35,5%	38,2%	31,9%	39,0%	34,8%	36,8%	35,1%	40,0%	36,1%	36,7%
	mit verkürzter Laufzeit	3,6%	5,6%	17,4%	6,3%	6,5%	6,9%	2,7%	4,7%	7,2%	20,3%	14,4%	10,5%	7,4%	21,9%	5,7%
	in zweijährigen Berufen	13,8%	17,2%	16,8%	13,5%	14,8%	11,2%	15,2%	16,0%	16,4%	12,7%	16,5%	12,2%	18,4%	16,6%	18,0%
	gemäß § 66 BBiG	0,7%	0,6%	1,0%	0,2%	0,2%	0,5%	1,2%	0,2%	0,5%	1,3%	0,2%	0,3%	0,2%	0,0%	0,2%
überwiegend öffentlich finanziert	1,3%	2,3%	1,7%	1,7%	2,1%	2,2%	2,4%	1,9%	2,8%	1,2%	1,5%	0,5%	1,4%	2,9%	1,3%	
Handwerk	Neue Ausbildungsverträge	834	519	981	600	630	1 944	582	603	1 062	1 107	1 701	1 167	1 125	957	1 014
	mit weiblichen Auszubildenden	19,4%	15,2%	22,1%	18,8%	18,4%	17,1%	20,9%	16,4%	17,3%	20,6%	20,1%	18,7%	18,7%	16,8%	16,4%
	mit verkürzter Laufzeit	20,6%	22,7%	40,7%	28,3%	21,6%	24,4%	16,0%	26,1%	29,8%	39,0%	19,4%	19,9%	24,5%	23,1%	18,5%
	in zweijährigen Berufen	1,3%	1,3%	3,0%	1,0%	1,0%	1,4%	1,7%	1,3%	2,8%	2,2%	2,1%	3,2%	0,9%	1,6%	1,4%
	gemäß § 42m HwO	0,7%	0,8%	0,2%	0,7%	0,8%	1,1%	0,7%	1,3%	0,9%	1,8%	0,0%	0,3%	1,3%	0,8%	2,2%
überwiegend öffentlich finanziert	2,8%	2,3%	1,8%	2,3%	4,3%	4,1%	2,2%	5,1%	2,2%	5,3%	1,6%	1,8%	3,0%	2,5%	3,0%	
Öffentlicher Dienst	Neue Ausbildungsverträge	105	60	126	90	66	222	51	90	114	84	195	84	102	48	108
	mit weiblichen Auszubildenden	46,2%	55,9%	59,5%	56,2%	50,7%	60,1%	64,0%	59,3%	61,4%	56,6%	62,1%	57,1%	61,2%	38,3%	51,4%
	mit verkürzter Laufzeit	1,9%	0,0%	0,8%	1,1%	1,5%	0,4%	2,0%	0,0%	0,0%	1,2%	4,6%	0,0%	2,9%	8,5%	2,8%
	in zweijährigen Berufen	0,0%	0,0%	0,0%	0,0%	0,0%	0,0%	0,0%	0,0%	0,0%	0,0%	0,0%	0,0%	0,0%	0,0%	0,0%
	gemäß § 66 BBiG	0,0%	0,0%	0,0%	0,0%	0,0%	0,0%	0,0%	0,0%	0,0%	0,0%	0,0%	0,0%	0,0%	0,0%	0,0%
überwiegend öffentlich finanziert	0,0%	0,0%	0,0%	0,0%	0,0%	0,0%	0,0%	0,0%	0,0%	0,0%	0,0%	0,0%	0,0%	0,0%	0,0%	
Landwirtschaft	Neue Ausbildungsverträge	78	144	219	126	90	177	81	63	258	297	324	216	303	180	216
	mit weiblichen Auszubildenden	19,2%	38,9%	34,2%	32,5%	21,1%	24,4%	23,5%	22,6%	26,3%	20,9%	28,8%	26,0%	29,5%	22,3%	30,4%
	mit verkürzter Laufzeit	38,5%	62,5%	68,5%	50,8%	65,6%	57,4%	56,8%	59,7%	59,5%	73,0%	57,9%	57,7%	64,9%	68,7%	65,0%
	in zweijährigen Berufen	0,0%	0,0%	0,0%	0,0%	0,0%	0,0%	0,0%	0,0%	0,0%	0,0%	0,0%	0,0%	0,0%	0,0%	0,0%
	gemäß § 66 BBiG	5,1%	0,0%	7,3%	0,0%	7,8%	3,4%	8,6%	8,1%	2,7%	10,1%	2,5%	5,1%	3,6%	2,8%	1,8%
überwiegend öffentlich finanziert	9,0%	0,0%	5,9%	0,0%	6,7%	4,0%	8,6%	8,1%	2,3%	9,8%	2,5%	1,9%	2,6%	3,4%	1,4%	
Freie Berufe	Neue Ausbildungsverträge	363	189	279	180	234	969	189	240	345	255	567	369	291	285	258
	mit weiblichen Auszubildenden	86,0%	88,8%	84,9%	89,4%	91,4%	90,1%	92,6%	91,3%	88,2%	90,6%	86,6%	89,4%	91,4%	87,7%	93,0%
	mit verkürzter Laufzeit	7,4%	11,7%	5,4%	9,4%	9,9%	15,2%	8,4%	8,3%	8,1%	8,2%	9,9%	9,0%	6,9%	9,8%	6,2%
	in zweijährigen Berufen	0,0%	0,0%	0,0%	0,0%	0,0%	0,0%	0,0%	0,0%	0,0%	0,0%	0,0%	0,0%	0,0%	0,0%	0,0%
	gemäß § 66 BBiG	0,0%	0,0%	0,0%	0,0%	0,0%	0,0%	0,0%	0,0%	0,0%	0,0%	0,0%	0,0%	0,0%	0,0%	0,0%
überwiegend öffentlich finanziert	0,3%	1,1%	0,7%	0,6%	0,4%	0,4%	0,0%	0,4%	0,3%	0,8%	1,2%	0,3%	0,0%	0,0%	0,4%	
Hauswirtschaft	Neue Ausbildungsverträge	12	6	21	0	.	12	9	12	27	15	12	15	9	12	12
	mit weiblichen Auszubildenden	58,3%	80,0%	90,0%	100,0%	.	91,7%	62,5%	72,7%	69,2%	73,3%	83,3%	80,0%	87,5%	69,2%	81,8%
	mit verkürzter Laufzeit	33,3%	0,0%	50,0%	100,0%	.	25,0%	12,5%	0,0%	7,7%	20,0%	33,3%	33,3%	37,5%	7,7%	0,0%
	in zweijährigen Berufen	0,0%	0,0%	0,0%	0,0%	.	0,0%	0,0%	0,0%	0,0%	0,0%	0,0%	0,0%	0,0%	0,0%	0,0%
	gemäß § 66 BBiG	75,0%	80,0%	30,0%	100,0%	.	58,3%	50,0%	90,9%	76,9%	73,3%	25,0%	46,7%	0,0%	76,9%	63,6%
überwiegend öffentlich finanziert	75,0%	80,0%	15,0%	100,0%	.	50,0%	50,0%	90,9%	76,9%	73,3%	16,7%	46,7%	0,0%	76,9%	72,7%	
Seeschifffahrt	Neue Ausbildungsverträge	.	.	24	3	.	12	.	.
	mit weiblichen Auszubildenden	.	.	4,3%	0,0%	.	7,7%	.	.
	mit verkürzter Laufzeit	.	.	0,0%	0,0%	.	0,0%	.	.
	in zweijährigen Berufen	.	.	0,0%	0,0%	.	0,0%	.	.
	gemäß § 66 BBiG	.	.	0,0%	0,0%	.	0,0%	.	.
überwiegend öffentlich finanziert	.	.	0,0%	0,0%	.	0,0%	.	.	

Quelle: Bundesinstitut für Berufsbildung, Erhebung zum 30. September 2023 - Absolutwerte werden aus Datenschutzgründen jeweils auf ein Vielfaches von 3 gerundet; der Gesamtwert kann deshalb von der Summe der Einzelwerte abweichen.

7. Ausbildungsplätze

Tabelle 7.3

Die neu abgeschlossenen Ausbildungsverträge in der Zeit vom 01.10.2022 bis 30.09.2023
nach zuständigen Stellen

zuständige Stelle	1. Ausbildungs- jahr		mit verkürzter Ausbildungszeit		Insgesamt	
	abs.	%	abs.	%	abs.	%
AOK - Die Gesundheitskasse für Niedersachsen (Sarstedt)	129	0,3	0	0,0	129	0,3
Apothekerkammer Niedersachsen (Hannover)	105	0,2	3	0,0	108	0,2
Ärztchammer Niedersachsen (Hannover)	1.386	3,3	177	2,0	1.563	3,1
Berufsbildungsstelle Seeschiffahrt e.V. (Bremen)	39	0,1	0	0,0	39	0,1
Bundesagentur für Arbeit (Nürnberg)	69	0,2	0	0,0	69	0,1
Bundesamt für das Personalmanagement der Bundeswehr Abteilung V - Referat V 1.6 (Sankt Augustin)	21	0,0	3	0,0	21	0,0
Bundesamt für Soz.Sicherung Zust. Stelle n.Berufsbildungsgesetz (Bonn)	39	0,1	0	0,0	39	0,1
Bundesministerium für Verkehr und digitale Infrastruktur (Bonn)	12	0,0	0	0,0	12	0,0
Bundesverwaltungsamt (Köln)	3	0,0	0	0,0	3	0,0
Deutsche Rentenversicherung Braunschweig - Hannover (Laatzen)	39	0,1	0	0,0	39	0,1
Ev.-Luth. Landeskirche Hannovers	21	0,1	0	0,0	21	0,0
Ev.-Luth. Landeskirche in Braunschweig (Wolfenbüttel)	0	0,0	0	0,0	0	0,0
Gottfried Wilhelm Leibniz Bibliothek Niedersächsische Landesbibliothek als zuständige Stelle (Hannover)	48	0,1	6	0,1	54	0,1
Handwerkskammer Braunschweig-Lüneburg-Stade	3.642	8,7	1.128	13,1	4.770	9,5
Handwerkskammer für Ostfriesland (Aurich)	582	1,4	399	4,6	981	1,9
Handwerkskammer Hannover	2.475	5,9	708	8,2	3.183	6,3
Handwerkskammer Hildesheim-Süd-niedersachsen	867	2,1	309	3,6	1.179	2,3
Handwerkskammer Oldenburg	2.109	5,0	552	6,4	2.661	5,3
Handwerkskammer Osnabrück-Emsland-Grafschaft Bentheim	1.611	3,9	663	7,7	2.274	4,5
Industrie- und Handelskammer Braunschweig	2.301	5,5	81	0,9	2.382	4,7
Industrie- und Handelskammer für Ostfriesland und Papenburg (Emden)	1.632	3,9	345	4,0	1.977	3,9
Industrie- und Handelskammer Hannover	7.107	17,0	480	5,6	7.587	15,1
Industrie- und Handelskammer Lüneburg-Wolfsburg	3.429	8,2	195	2,3	3.624	7,2
Industrie- und Handelskammer Osnabrück-Emsland-Grafschaft Bentheim	3.336	8,0	582	6,8	3.918	7,8
Industrie- und Handelskammer Stade für den Elbe-Weser-Raum	1.848	4,4	162	1,9	2.010	4,0
Landesamt für Geoinformation und Landesvermessung Nds.(LGLN) (Han.)	102	0,2	0	0,0	102	0,2
Landwirtschaftskammer Niedersachsen (HWI) (Oldenburg)	132	0,3	36	0,4	168	0,3
Landwirtschaftskammer Niedersachsen (Oldenburg)	1.050	2,5	1.719	20,0	2.766	5,5
Niedersächsische Landesbehörde für Straßenbau und Verkehr (Hannover)	99	0,2	3	0,0	102	0,2
Niedersächsischer Landesbetrieb für Wasserwirtschaft, Küsten- und Naturschutz (Hildesheim)	66	0,2	0	0,0	66	0,1
Niedersächsisches Studieninstitut für kommunale Verwaltung e.V. Bildungszentrum Braunschweig	807	1,9	12	0,1	819	1,6
Oldenburgische Industrie- und Handelskammer	3.510	8,4	705	8,2	4.215	8,4
Rechtsanwaltskammer Braunschweig	33	0,1	0	0,0	33	0,1
Rechtsanwaltskammer Celle	159	0,4	30	0,4	189	0,4
Rechtsanwaltskammer für den Oberlandesgerichtsbezirk Oldenburg	117	0,3	0	0,0	117	0,2
Regionales Landesamt für Schule und Bildung Hannover	96	0,2	6	0,1	102	0,2
Steuerberaterkammer Niedersachsen (Hannover)	858	2,1	96	1,1	954	1,9
Tierärztekammer Niedersachsen (Hannover)	372	0,9	99	1,1	471	0,9
Zahnärztekammer Niedersachsen (Hannover)	1.545	3,7	87	1,0	1.632	3,2
Insgesamt	41.793	100,0	8.586	100,0	50.379	100,0

Absolutwerte werden aus Datenschutzgründen jeweils auf ein Vielfaches von 3 gerundet; der Gesamtwert kann deshalb von der Summe der Einzelwerte abweichen.

Quelle: Bundesinstitut für Berufsbildung, Erhebung zum 30. September 2023

7. Ausbildungsplätze

Tabelle 7.4.1

Die Auszubildenden in Niedersachsen am 31.12. des Jahres nach Ausbildungsbereichen¹ und Ausbildungsjahren seit 2017

Jahr	Auszubildende insgesamt	Davon im Ausbildungsbereich					
		Industrie und Handel	Handwerk	Landwirtschaft	Öffentlicher Dienst	Freie Berufe	Hauswirtschaft
1. Ausbildungsjahr							
2017	43 836	24 243	12 384	1 119	1 485	4 389	216
2018	44 175	24 702	12 591	1 068	1 443	4 161	213
2019	44 283	24 054	12 105	1 083	1 626	5 211	204
2020	38 970	21 180	10 983	1 092	1 467	4 038	210
2021	39 459	20 997	11 502	1 086	1 401	4 278	192
2022	39 702	21 918	10 821	1 056	1 446	4 296	168
2. Ausbildungsjahr							
2017	45 627	24 672	13 362	1 881	1 368	4 083	258
2018	45 624	24 666	13 419	1 890	1 431	3 981	240
2019	45 552	24 879	13 533	1 755	1 386	3 759	240
2020	44 592	24 195	13 014	1 752	1 575	3 843	216
2021	41 013	21 597	12 240	1 830	1 458	3 660	231
2022	41 160	21 345	12 405	1 830	1 404	3 978	195
3. Ausbildungsjahr							
2017	43 140	22 842	12 810	1 965	1 254	4 005	264
2018	42 723	22 479	12 897	1 887	1 359	3 852	249
2019	41 946	22 197	12 867	1 917	1 434	3 306	225
2020	42 579	22 272	13 170	1 797	1 386	3 729	225
2021	41 721	21 669	12 720	1 782	1 551	3 792	207
2022	38 478	19 227	12 012	1 842	1 395	3 801	201
4. Ausbildungsjahr							
2017	8 622	3 351	5 274	-	-	-	-
2018	8 616	3 342	5 274	-	-	-	-
2019	8 697	3 294	5 403	-	-	-	-
2020	8 772	3 384	5 385	-	-	-	-
2021	8 973	3 432	5 541	-	-	-	-
2022	8 607	3 285	5 322	-	-	-	-
Zusammen							
2017	141 225	75 108	43 830	4 965	4 107	12 477	738
2018	141 138	75 189	44 181	4 845	4 230	11 994	699
2019	140 475	74 421	43 908	4 755	4 443	12 276	669
2020	134 913	71 031	42 552	4 641	4 428	11 610	651
2021	131 166	67 695	42 006	4 698	4 407	11 730	630
2022	127 947	65 775	40 557	4 728	4 248	12 078	561

¹ Die Zuordnung erfolgt nach den für die Eintragung der Ausbildungsverträge zuständigen Stellen (Kammern und dergl.), nicht nach dem Arbeitgeber.

Absolutwerte werden aus Datenschutzgründen jeweils auf ein Vielfaches von 3 gerundet.

Quelle: Statistisches Bundesamt

7. Ausbildungsplätze

Tabelle 7.4.2

Die Auszubildenden in Niedersachsen am 31.12. des Jahres nach Ausbildungsbereichen¹ und Ausbildungsjahren seit 2017 - Messziffern -

Jahr	Auszubildende insgesamt	Davon im Ausbildungsbereich					
		Industrie und Handel	Handwerk	Landwirtschaft	Öffentlicher Dienst	Freie Berufe	Hauswirtschaft
1. Ausbildungsjahr							
2017	100	100	100	100	100	100	100
2018	100,8	101,9	101,7	95,4	97,2	94,8	98,6
2019	101,0	99,2	97,7	96,8	109,5	118,7	94,4
2020	88,9	87,4	88,7	97,6	98,8	92,0	97,2
2021	90,0	86,6	92,9	97,1	94,3	97,5	88,9
2022	90,6	90,4	87,4	94,4	97,4	97,9	77,8
2. Ausbildungsjahr							
2017	100	100	100	100	100	100	100
2018	100,0	100,0	100,4	100,5	104,6	97,5	93,0
2019	99,8	100,8	101,3	93,3	101,3	92,1	93,0
2020	97,7	98,1	97,4	93,1	115,1	94,1	83,7
2021	89,9	87,5	91,6	97,3	106,6	89,6	89,5
2022	90,2	86,5	92,8	97,3	102,6	97,4	75,6
3. Ausbildungsjahr							
2017	100	100	100	100	100	100	100
2018	99,0	98,4	100,7	96,0	108,4	96,2	94,3
2019	97,2	97,2	100,4	97,6	114,4	82,5	85,2
2020	98,7	97,5	102,8	91,5	110,5	93,1	85,2
2021	96,7	94,9	99,3	90,7	123,7	94,7	78,4
2022	89,2	84,2	93,8	93,7	111,2	94,9	76,1
4. Ausbildungsjahr							
2017	100	100	100	-	-	-	-
2018	99,9	99,7	100,0	-	-	-	-
2019	100,9	98,3	102,4	-	-	-	-
2020	101,7	101,0	102,1	-	-	-	-
2021	104,1	102,4	105,1	-	-	-	-
2022	99,8	98,0	100,9	-	-	-	-
Zusammen							
2017	100	100	100	100	100	100	100
2018	99,9	100,1	100,8	97,6	103,0	96,1	94,7
2019	99,5	99,1	100,2	95,8	108,2	98,4	90,7
2020	95,5	94,6	97,1	93,5	107,8	93,1	88,2
2021	92,9	90,1	95,8	94,6	107,3	94,0	85,4
2022	90,6	87,6	92,5	95,2	103,4	96,8	76,0

¹ Die Zuordnung erfolgt nach den für die Eintragung der Ausbildungsverträge zuständigen Stellen (Kammern und dergl.), nicht nach dem Arbeitgeber.

Absolutwerte werden aus Datenschutzgründen jeweils auf ein Vielfaches von 3 gerundet.

Quelle: Statistisches Bundesamt

