



Die niedersächsischen berufsbildenden Schulen in Zahlen

Stand: Schuljahr 2022/2023



Vorwort

Mit der vorliegenden Neuauflage der Broschüre „Die niedersächsischen berufsbildenden Schulen in Zahlen“ werden die Zahlen und Vergleichswerte zum Stichtag der Erhebung 15.11.2022 (Schuljahr 2022/2023) für die öffentlichen berufsbildenden Schulen sowie die berufsbildenden Schulen in freier Trägerschaft fortgeschrieben.

Die ermittelten Daten geben im Wesentlichen Auskunft über das aktuelle Schuljahr. Aus dem Vergleich der Werte vorangegangener Jahre und den zum Teil prognostischen Erwartungen für die Zukunft lassen sich aufschlussreiche Erkenntnisse über die Entwicklung in den einzelnen Bereichen der berufsbildenden Schulen ableiten.

Wie auch bereits im Vorjahr wurden in dieser Broschüre Daten zu den Abgängerinnen und Abgängern aus den einzelnen Schulformen des vorherigen Schuljahres aufgenommen. Die Zahlen ergeben ein umfassendes Bild zur erfolgreichen Arbeit an den verschiedenen Schulformen des berufsbildenden Bereichs. Um eine erhöhte Aussagekraft zu erhalten, werden zusätzlich summarisch die Daten der vorhergehenden Jahre in einer weiteren Tabelle dargestellt.

Die Zahl der Schülerinnen und Schüler an öffentlichen berufsbildenden Schulen und an berufsbildenden Schulen in freier Trägerschaft lag im Schuljahr 2022/2023 bei 237.206 (im Vorjahr: 244.858). Der größte Teil von ihnen (222.777; im Vorjahr: 228.293) wird an den öffentlichen berufsbildenden Schulen beschult. 137.570 Schülerinnen und Schüler (ca. 61,8 %; im Vorjahr 141.380 entsprechend ca. 62 %) besuchen dort die Berufsschule und ca. 38,2 % Schülerinnen und Schüler vollzeitschulische Bildungsgänge. Hierbei bilden die beruflichen Gymnasien mit 18.898 (im Vorjahr: 19.379) Schülerinnen und Schülern weiterhin den größten Bildungsgang.

Es ist darauf hinzuweisen, dass die Zahlen der Schulen in freier Trägerschaft nur eingeschränkt mit denen der Vorjahre zu vergleichen sind, da die Schülerinnen und Schüler in den neu geregelten Pflegeberufen zur Vermeidung von Doppelzählungen nicht mehr in diesen Zahlen enthalten sind; die Erfassung erfolgt ausschließlich über den Pflegefond. Im Statistikeil dieser Broschüre werden diese Zahlen ergänzend gesondert ausgewiesen.

In der Berufsschule ist die Zahl der Schülerinnen und Schüler weiterhin rückläufig (- 3.810), der Rückgang liegt leicht über dem durchschnittlichen Niveau aller Bildungsgänge. Grund für den Rückgang ist neben der demografischen Entwicklung nach wie vor in den Auswirkungen der Corona-Pandemie zu sehen. Trotz des Abklingens der Pandemie ist eine Prognose für die zukünftige Entwicklung vor dem Hintergrund der langfristigen Auswirkungen nicht möglich. Die Prognose wird zusätzlich durch die Unsicherheiten bezüglich der Anzahl der aus der Ukraine geflüchteten Menschen erschwert; eine valide Berücksichtigung ist aus naheliegenden Gründen

nicht möglich. Im Schuljahr 2022/2023 wurden an den öffentlichen berufsbildenden Schulen rd. 1.400 vorwiegend in der Berufseinstiegsschule unterrichtet.

Das Niedersächsische Kultusministerium hat in der näheren Vergangenheit erhebliche Anstrengungen unternommen, um für junge Flüchtlinge entsprechend qualifizierte Angebote auch im berufsbildenden Bereich vorzuhalten. Nach dem Auslaufen des Schulversuchs SPRINT/SPRINT-dual mit Ablauf des Schuljahres 2018/2019 wurden die wesentlichen Elemente des Schulversuchs in die neu konzipierte Berufseinstiegsschule übernommen. Die erfolgreiche Integrationsarbeit wird so im Regelschulsystem fortgesetzt.

Seit 2011 sind die öffentlichen berufsbildenden Schulen Regionale Kompetenzzentren. Die Schulen entscheiden unter Beachtung der haushaltsrechtlichen Vorgaben eigenverantwortlich über die zur Deckung des fachrichtungs- und fächerspezifischen Bedarfs notwendigen Stellenausschreibungen, um für die Qualitätsentwicklung an der Schule Sorge zu tragen. Im Haushaltsjahr 2022 wurden durch die Schulen 470 Neueinstellungen realisiert (zum Vergleich: 2014: 546, 2015: 511, 2016: 480, 2017: 536, 2018: 546, 2019: 402, 2020: 498, 2021: 466). Die Möglichkeiten für Neueinstellungen im Jahr 2023 bewegen sich auf dem Niveau des vorherigen Haushaltsjahres, so dass die quantitative und qualitative Unterrichtsversorgung im Bereich der öffentlichen berufsbildenden Schulen perspektivisch weiter verbessert werden kann. Ein besonderer Bedarf besteht allerdings nach wie vor insbesondere in den beruflichen Fachrichtungen Fahrzeug-, Maschinenbau-, Bau-, Elektrotechnik, Pflege und Sozialpädagogik sowie den Unterrichtsfächern Englisch, Deutsch und ev. bzw. kath. Religion.

Der Wert der Unterrichtsversorgung lag zum Stichtag der Erhebung bei 93,2 % und damit um erneut 0,4 %-Punkte über dem Wert des Vorjahres. Damit wird der generelle positive Trend der Vorjahre bestätigt. Die Situation der beruflichen Bildung in Niedersachsen konnte weiter substantiell verbessert werden; der erreichte Wert stellt das beste Ergebnis seit dem Schuljahr 2010/2011 dar; seinerzeit wurde ein Wert von 93,8 % erreicht.

In der Broschüre sind im Folgenden die Zahlen und Statistiken zu den verschiedenen Bereichen des berufsbildenden Bereichs dargestellt, welche häufig im Zusammenhang mit den berufsbildenden Schulen angefordert werden. Bei der Bewertung der Statistiken sind die Anmerkungen und Fußnoten in den einzelnen Tabellen zu beachten. Sie liefern hilfreiche Hinweise auf das Zustandekommen und die Bedeutung der einzelnen Zahlenwerte. Sollten sich weitere Fragen zum Hintergrund der Statistiken ergeben, wenden Sie sich bitte an Referat 42 des Niedersächsischen Kultusministerium, das hierzu gern nähere Auskünfte gibt.

Schulspezifische Daten erhalten Sie darüber hinaus hier: <https://karten.nibis.de>

Inhaltsverzeichnis

Vorwort

Erläuterungen

1. Übersichten zum Schuljahr 2022/2023

1.1	Übersicht berufsbildende Schulen	1
1.2	Übersicht öffentliche berufsbildende Schulen	2
1.3	Übersicht berufsbildende Schulen in freier Trägerschaft	3
1.4	Schülerinnen und Schüler nach Schulform und Regionalabteilungen der RLSB.....	4
1.5.	Prognose der Schülerinnen und Schüler an berufsbildenden Schulen	
1)	Land Niedersachsen	5
2)	an öffentlichen berufsbildenden Schulen	6

2. Entwicklungen der Schulen

2.1	Erhebung der Schülerzahlen an öffentlichen berufsbildenden Schulen; Veränderung seit 1990	7
2.2	Die Entwicklung der Berufsschulen mit Teilzeitunterricht.....	8
2.3	Die Entwicklung des Berufseinstiegsschulen	9
2.4	bisher: Berufsgrundbildungsjahr (bis 2008); Nummerierung aus Vergleichsgründen beibehalten	
2.5	Die Entwicklung der Berufsfachschulen	10
2.6.	Die Entwicklung der Fachoberschulen	
1)	Die Entwicklung der Fachoberschulen bis 1986.....	11
2)	Die Entwicklung der Fachoberschulen – Klasse 11 – seit 1985.....	12
3)	Die Entwicklung der Fachoberschulen – Klasse 12 – seit 1985.....	13
2.7	Die Entwicklung der Berufsoberschulen.....	14
2.8	Die Entwicklung der Beruflichen Gymnasien.....	15
2.9.	Die Entwicklung der Fachschulen	
1)	Die Entwicklung der Fachschulen und Höheren Fachschulen bis 1970	16
2)	Die Entwicklung der Fachschulen bis 1986.....	16
3)	Die Entwicklung der Fachschulen – Vollzeitform – seit 1985.....	17
4)	Die Entwicklung der Fachschulen – Teilzeitform – seit 1985	18

3. Berufsschulen

3.1	Die Berufsschülerinnen und Berufsschüler mit Ausbildungsvertrag im zweiten Ausbildungsjahr nach dem Geschlecht in den jeweils 15 am stärksten besetzten Ausbildungsberufen am 15.11.2022	19
-----	--	----

4. Einzelthemen

4.1.1	Die Schülerinnen und Schüler der berufsbildenden Schulen am 15.11.2022 nach Geburtsjahr und Geschlecht.....	20
4.1.2	Die Schülerinnen und Schüler der berufsbildenden Schulen am 15.11. eines Jahres nach Altersjahrgängen – absolut und in Prozent von der gleichaltrigen Wohnbevölkerung am 31.12 des Jahres – in Niedersachsen seit 2008	21
4.2.1	Staatsangehörigkeiten der Schülerinnen und Schüler an berufsbildenden Schulen am 15.11.2022.....	22
4.2.2	Die ausländischen Schülerinnen und Schüler an berufsbildenden Schulen am 15.11.2022 nach Schulform und Geschlecht (absolut und in Prozent).....	23

4.3.1	Absolventinnen und Absolventen der berufsbildenden Schulen - seit Schuljahr 2012/2013	24
4.3.2	Absolventinnen und Absolventen der berufsbildenden Schulen - Entlassung aus dem Schuljahr 2021/2022 nach Abschluss und Schulform	24

5. Lehrkräfte

5.1	Die Entwicklung der Lehrkräftezahlen an berufsbildenden Schulen seit 2016	25
5.2	Lehrkräfte an berufsbildenden Schulen mit Aufteilung auf die Regionalabteilungen der Niedersächsischen Landesschulbehörde am 15.11.2022	26
5.3	Die hauptamtlichen/hauptberuflichen Lehrkräfte an berufsbildenden Schulen am 15.11.2022 nach Lehramt.....	27
5.4.	Lehrkräfte nach Rechtsverhältnis und Beschäftigungsumfang am 15.11.2022 an berufsbildenden Schulen	
1)	Land Niedersachsen	28
2)	Regionalabteilungen der RLSB	28
5.5.	Lehrkräfte nach Rechtsverhältnis und Beschäftigungsumfang am 15.11.2022 an öffentlichen berufsbildenden Schulen	
1)	Land Niedersachsen	29
2)	Regionalabteilungen der RLSB	29
5.6.	Die hauptamtlichen/hauptberuflichen Lehrkräfte an berufsbildenden Schulen am 15.11.2022 nach Alter und Geschlecht	
1)	Land Niedersachsen	30
2)	an öffentlichen berufsbildenden Schulen	31
5.7	Die Studienreferendarinnen und Studienreferendare für das Lehramt an berufsbildenden Schulen nach Seminar und Ausbildungshalbjahr am 01.12.2022.....	32
5.8	Die Studienreferendarinnen und Studienreferendare für das Lehramt an berufsbildenden Schulen nach dem voraussichtlichem Ende des Vorbereitungsdienstes	32

6. Unterrichtsversorgung

6.1	Entwicklung der Einstellungen und der Unterrichtsversorgung an öffentlichen berufsbildenden Schulen seit 2010	33
-----	--	----

7. Ausbildungsplätze

7.1	Zahl der neu abgeschlossenen Ausbildungsverträge 2022 und Veränderungen gegenüber 2021 nach Ländern und Zuständigkeitsbereichen.....	34
7.2.	Neu abgeschlossene Ausbildungsverträge 2022 nach strukturellen Merkmalen in den Arbeitsagenturbezirken in Niedersachsen	
1)	absolut.....	35
2)	in Prozent.....	36
7.3	Die neu abgeschlossenen Ausbildungsverträge in der Zeit vom 01.10.2021 bis 30.09.2022 nach zuständigen Stellen.....	37
7.4.	Die Auszubildenden am 31.12. des Jahres nach Ausbildungsbereich und Ausbildungsjahren seit 2016	
1)	absolut.....	38
2)	Messziffern.....	39

Erläuterungen

- **ha/hb-Lehrkräfte** sind hauptamtliche/hauptberufliche Vollzeitlehrkräfte sowie Teilzeitlehrkräfte, die mit mindestens der Hälfte der Regelstundenzahl beschäftigt sind (T1-Lehrkräfte).
- **T1-Lehrkräfte** sind Teilzeitlehrkräfte, die mit mindestens der Hälfte der Regelstundenzahl beschäftigt sind.
- **T2-Lehrkräfte** sind Teilzeitlehrkräfte, die mit weniger als der Hälfte der Regelstundenzahl beschäftigt sind.
- **Vollzeitlehrer-Einheiten** (VZLE) ist die Zahl der Vollzeitlehrkräfte und der in die VZLE umgerechneten Unterrichtsstunden, die von den Teilzeitlehrkräften und den Lehrkräften im Vorbereitungsdienst eigenverantwortlich erteilt werden (Addition ihrer Stunden geteilt durch die jeweilige Regelstundenzahl).
- **SuS:** Schülerinnen und Schüler
- **RLSB:** Regionales Landesamt für Schule und Bildung
- Beim **Auf- und Abrunden** wurde im Allgemeinen keine Rücksicht auf die Endsumme genommen. Deshalb können sich bei der Summierung von Einzelangaben geringfügige Abweichungen ergeben.

Hintergrundfarbe

Hintergrundfarbe des Spaltenkopfs	Zellen beinhalten nur Daten...
	aller Schulträger (öffentlich und privat)
	Öffentliche Schulen
	Schulen in freier Trägerschaft (private Schulen)

Zeichenerklärung

- = Nichts bzw. Null
- 0 = Mehr als Nichts, aber weniger als die Hälfte der kleinsten dargestellten Einheit
- = Zahl nicht bekannt bzw. noch nicht bekannt oder Fragestellung nicht zutreffend bzw. sinnlos
- davon = Aufgliederung einer Gesamtmasse in sämtliche Teilmassen, deren Summe wieder die Gesamtmasse ergibt
- darunter = Aufgliederung einzelner Teilmassen

Diese Broschüre ist auch im Internet unter
www.mk.niedersachsen.de > Service > Statistik > Berufsbildende Schulen
abgebildet.

Schulspezifische Daten erhalten Sie darüber hinaus hier:
<https://karten.nibis.de>

Niedersächsisches Kultusministerium
Referat 42 – Bereich Statistik
Hans-Böckler-Allee 5
30173 Hannover

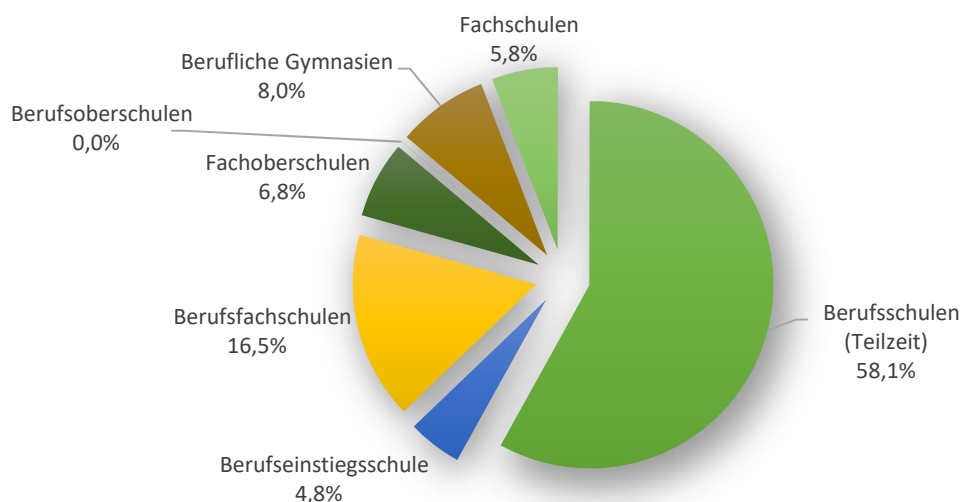
Juli 2023

Tabelle 1.1

Übersicht Berufsbildende Schulen zum Schuljahr 2022/2023

Öffentliche Schulen und Schulen in freier Trägerschaft					
Schulform	Schulen ¹	Schülerinnen und Schüler	Klassen ⁵	ha/hb Lehrkräfte	VZLE
Berufsschulen (Teilzeit) ²	126	137 711	7 990	4 071	3 998
Berufseinstiegsschule	an 117	11 361	763	1 360	1 341
Berufsfachschulen	(1 111)	39 159	1 976	3 045	3 020
- die in einen Beruf einführen 1-jährig		15 365	774	-	-
- die in einen Beruf einführen 2-jährig		1 802	99	-	-
- die zu einem Beruf ausbilden ³		21 992	1 103	-	-
Fachoberschulen	(336)	16 056	769	788	768
- darunter Klasse 11		8 087	376	214	-
Berufsoberschulen	(5)	66	5	9	8
Berufliche Gymnasien	(267)	18 984	-	1 597	1 563
- darunter im 11. Jahrgang		7 534	338	-	-
Fachschulen ⁴	(331)	13 869	763	957	957
- darunter Teilzeit		3 555	-	-	-
Insgesamt	217	237 206	12 604	11 828	11 655
Nachrichtlich: Schulen des Gesundheitswesens	185	5 927	352	•	•

Schülerinnen und Schüler nach Schulform



¹ Schule im Sinne von organisatorischer Einheit, d. h. eine Schule kann zahlreiche Bildungsgänge enthalten.
(In Klammern): Jeder Typ oder Zweig (Fachrichtung, Dauer, etc.) wird als "Schule" gesondert gezählt.

² Einschließlich Blockunterricht.

³ Hier sind auch die Berufsfachschulen für nichtärztliche Heilberufe mitgezählt, die dem Schulgesetz unterliegen.

⁴ Hier ist auch die Fachschule für nichtärztliche Heilberufe mitgezählt, die dem Schulgesetz unterliegt: Heilerziehungspflege.

⁵ Ohne den 12. und 13. Schuljahrgang der gymnasialen Oberstufe

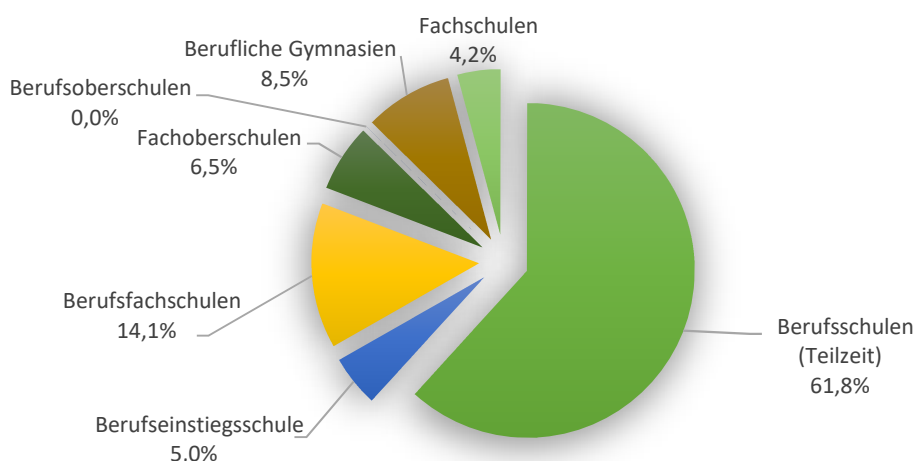
1. Übersichten

Tabelle 1.2

Übersicht Berufsbildende Schulen zum Schuljahr 2022/2023

Öffentliche Schulen					
Schulform	Schulen ¹	Schülerinnen und Schüler	Klassen ⁵	ha/hb Lehrkräfte	VZLE
Berufsschulen (Teilzeit) ²	123	137 570	7 971	4 060	3 985
Berufseinstiegsschule	an 108	11 112	740	1 309	1 291
Berufsfachschulen	(995)	31 360	1 576	2 511	2 466
- die in einen Beruf einführen 1-jährig		15 261	767		
- die in einen Beruf einführen 2-jährig		1 672	92		
- die zu einem Beruf ausbilden ³		14 427	717		
Fachoberschulen	(306)	14 517	693	715	696
- darunter Klasse 11		7 358	339	194	
Berufsoberschulen	(3)	39	3	4	4
Berufliche Gymnasien	(264)	18 898		1 587	1 555
- darunter im 11. Jahrgang		7 511	336		
Fachschulen ⁴	(254)	9 281	499	645	632
- darunter Teilzeit		2 244			
Insgesamt	130	222 777	11 818	10 831	10 627
Nachrichtlich: Schulen des Gesundheitswesens	17	638	37	•	•

Schülerinnen und Schüler nach Schulform



¹ Schule im Sinne von organisatorischer Einheit, d. h. eine Schule kann zahlreiche Bildungsgänge enthalten. (In Klammern): Jeder Typ oder Zweig (Fachrichtung, Dauer, etc.) wird als "Schule" gesondert gezählt.

² Einschließlich Blockunterricht

³ Hier sind auch die Berufsfachschulen für nichtärztliche Heilberufe mitgezählt, die dem Schulgesetz unterliegen.

⁴ Hier ist auch die Fachschule für nichtärztliche Heilberufe mitgezählt, die dem Schulgesetz unterliegt: Heilerziehungspflege.

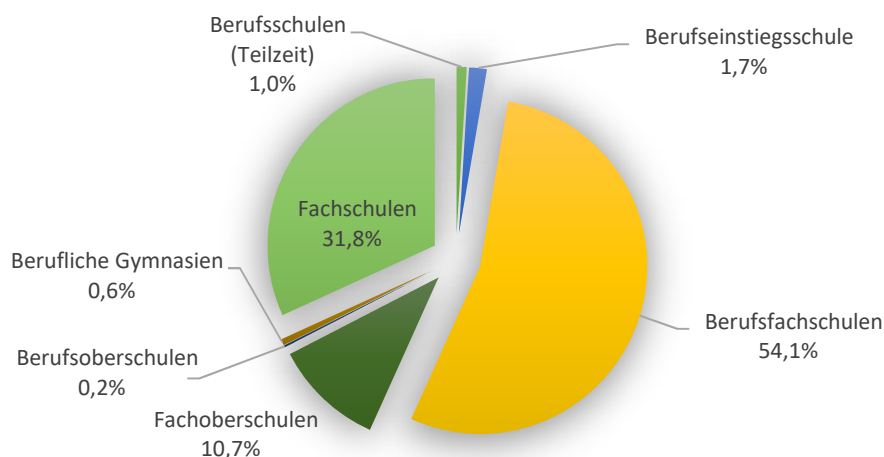
⁵ Ohne den 12. und 13. Schuljahrgang der gymnasialen Oberstufe

Tabelle 1.3

Übersicht Berufsbildende Schulen zum Schuljahr 2022/2023

Schulen in freier Trägerschaft					
Schulform	Schulen ¹	Schülerinnen und Schüler	Klassen ⁵	ha/hb Lehrkräfte	VZLE
Berufsschulen (Teilzeit) ²	3	141	19	12	14
Berufseinstiegsschule	an 9	249	23	50	50
Berufsfachschulen	(116)	7 799	400	534	554
- die in einen Beruf einführen 1-jährig		104	7		
- die in einen Beruf einführen 2-jährig		130	7		
- die zu einem Beruf ausbilden ³		7 565	386		
Fachoberschulen	(30)	1 539	76	74	72
- darunter Klasse 11		729	37	20	
Berufsoberschulen	(2)	27	2	5	4
Berufliche Gymnasien	(3)	86		10	9
- darunter im 11. Jahrgang		23	2		
Fachschulen ⁴	(77)	4 588	264	312	325
- darunter Teilzeit		1 311			
Insgesamt	87	14 429	786	997	1 028
Nachrichtlich: Schulen des Gesundheitswesens	185	5 289	315	•	•

Schülerinnen und Schüler nach Schulform



¹ Schule im Sinne von organisatorischer Einheit, d. h. eine Schule kann zahlreiche Bildungsgänge enthalten. (In Klammern): Jeder Typ oder Zweig (Fachrichtung, Dauer, etc.) wird als "Schule" gesondert gezählt.

² Einschließlich Blockunterricht.

³ Hier sind auch die Berufsfachschulen für nichtärztliche Heilberufe mitgezählt, die dem Schulgesetz unterliegen.

⁴ Hier ist auch die Fachschule für nichtärztliche Heilberufe mitgezählt, die dem Schulgesetz unterliegt: Heilerziehungspflege.

⁵ Ohne den 12. und 13. Schuljahrgang der gymnasialen Oberstufe

1. Übersichten

Tabelle 1.4

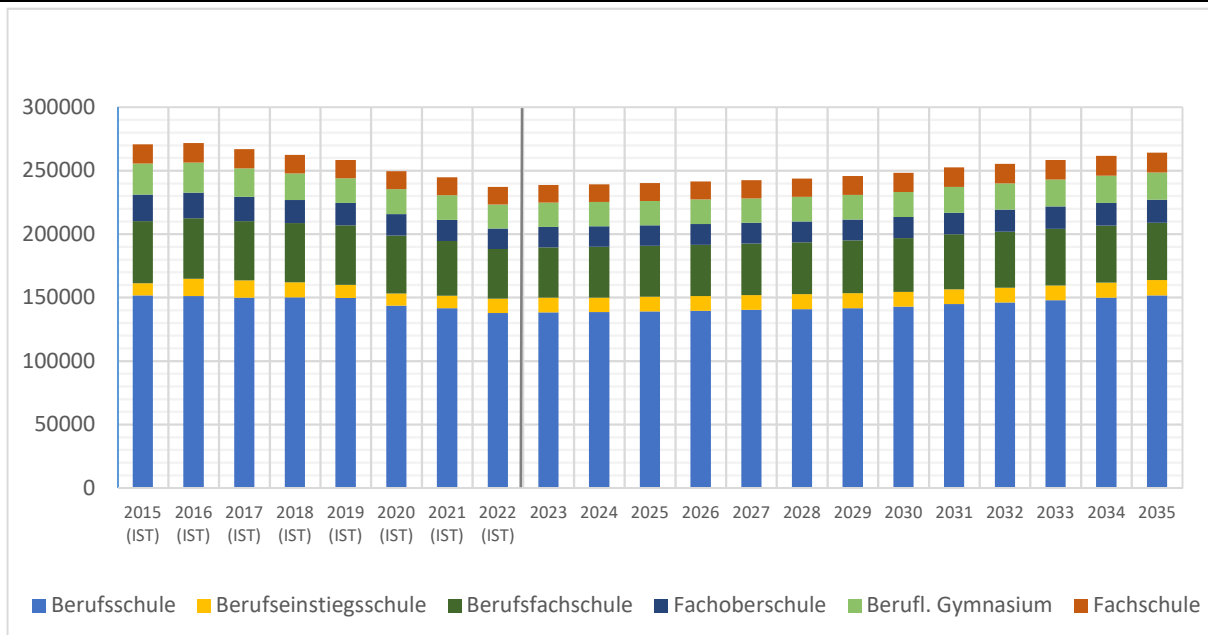
Schülerinnen und Schüler nach Schulform und RLSB zum Schuljahr 2022/2023

Schulform	Öffentliche Schulen				Schulen in freier Trägerschaft			
	Braun- schweig	Hanno- ver	Lüne- burg	Osna- brück	Braun- schweig	Hanno- ver	Lüne- burg	Osna- brück
Berufsschulen (Teilzeit)	24 693	36 526	23 066	53 285	-	55	-	86
Berufseinstiegsschule	1 996	2 831	2 154	4 131	40	66	14	129
Berufsfachschulen - die in einen Beruf einführen 1-jährig	5 898	7 159	7 123	11 180	1 056	3 597	705	2 441
- die in einen Beruf einführen 2-jährig	2 718	3 316	3 505	5 722	-	40	-	64
- die zu einem Beruf ausbilden	374	485	357	456	-	51	-	79
	2 806	3 358	3 261	5 002	1 056	3 506	705	2 298
Fachoberschulen - darunter Klasse 11	3 074	3 176	2 777	5 490	104	982	16	437
	1 593	1 666	1 412	2 687	49	477	-	203
Berufsoberschulen	-	29	-	10	-	18	-	9
Berufliche Gymnasien - darunter im 11. Jahrgang	2 787	3 802	4 806	7 503	-	86	-	-
	1 089	1 500	1 969	2 953	-	23	-	-
Fachschulen - darunter Teilzeit	1 744	1 931	1 880	3 726	1 070	1 473	544	1 501
	407	487	437	913	625	413	56	217
Insgesamt	40 192	55 454	41 806	85 325	2 270	6 277	1 279	4 603
Nachrichtlich: Schulen des Gesundheitswesens	160	442	-	36	827	1 773	358	2 331

Tabelle 1.5.1

Prognose der Schülerinnen und Schüler an berufsbildenden Schulen in Niedersachsen auf Basis der IST-Zahlen am 15.11.2022 u. einer fortgeschriebenen Bevölkerungsprognose auf Basis 31.12.2021

15. Nov.	Schülerinnen und Schüler an öffentlichen Schulen und Schulen in freier Trägerschaft in einem Bildungsgang der ...											
	Berufsschule	Berufseinstiegsschule ¹	Berufsfachschule			Fachoberschule	Berufsoberschule	Berufliches Gymnasium	Fachschule			Gesamt
			1-jährig	berufl. Abschluss	schul. Abschluss				1-jährig	2-jährig	See-fahrt	
2010 (IST)	160 453	9 083	27 086	25 838	2 757	19 327	434	23 725	902	12 909	228	282 742
2015 (IST)	151 658	9 665	20 568	26 222	1 925	20 924	179	24 517	985	14 193	122	270 958
2016 (IST)	151 068	13 793	19 531	26 257	1 697	20 176	144	23 860	944	14 155	149	271 774
2017 (IST)	149 793	13 654	18 709	26 437	1 502	19 238	100	22 432	925	13 995	99	266 884
2018 (IST)	150 078	11 812	17 815	27 173	1 705	18 308	90	20 840	926	13 591	91	262 429
2019 (IST)	149 734	10 296	17 128	27 966	1 831	17 592	76	19 494	859	13 350	84	258 410
2020 (IST)	143 542	9 600	17 173	26 357	2 019	17 106	62	19 502	817	13 310	85	249 573
2021 (IST)	141 524	9 744	16 337	24 895	1 956	16 644	58	19 479	723	13 422	76	244 858
2022 (IST)	137 711	11 361	15 365	21 992	1 802	16 056	66	18 984	764	13 036	69	237 206
2023	138 330	11 440	15 460	22 520	1 810	16 100	70	19 040	760	13 070	70	238 670
2024	138 440	11 540	15 600	22 510	1 810	16 170	70	19 100	760	13 150	70	239 220
2025	138 930	11 600	15 670	22 640	1 820	16 260	70	19 220	770	13 260	70	240 310
2026	139 470	11 630	15 720	22 890	1 830	16 310	70	19 320	770	13 370	70	241 450
2027	140 180	11 650	15 740	23 060	1 830	16 340	70	19 330	780	13 510	70	242 560
2028	140 860	11 700	15 790	23 300	1 840	16 360	70	19 370	790	13 680	80	243 840
2029	141 630	11 860	15 960	23 600	1 850	16 460	70	19 480	790	13 880	80	245 660
2030	142 830	12 140	16 330	24 030	1 870	16 710	70	19 800	800	14 120	80	248 780
2031	144 820	12 450	16 730	24 680	1 900	17 050	70	20 220	810	14 480	90	253 300
2032	146 140	12 740	17 120	24 930	1 940	17 410	70	20 720	810	14 490	90	256 460
2033	147 830	12 940	17 420	25 160	1 970	17 740	70	21 140	810	14 520	90	259 690
2034	149 790	13 030	17 560	25 400	2 010	17 970	70	21 420	820	14 600	90	262 760
2035	151 540	13 050	17 600	25 570	2 020	18 080	70	21 550	830	14 700	90	265 100



Im Diagramm wurde auf die Darstellung der Schulform Berufsoberschule verzichtet.

¹ Für die Jahre vor 2020 wurden das Berufsvorbereitungsjahr und die Berufseinstiegsklasse zusammengefasst.

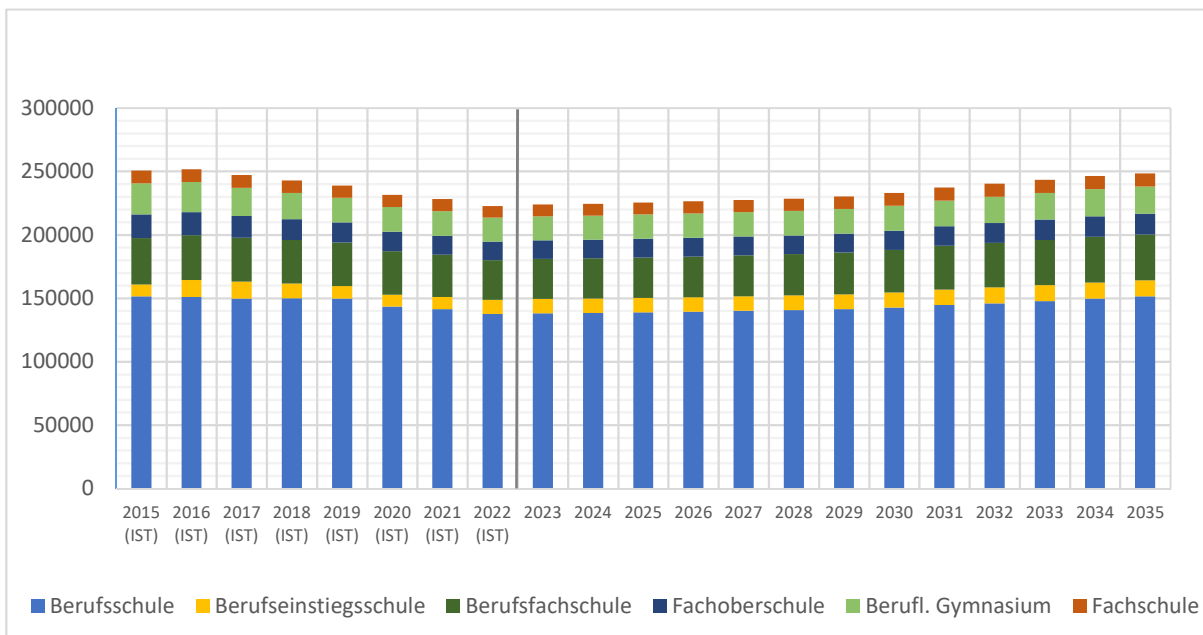
Zu den Stichtagen 15.11.2015 bis einschl. 15.11.2018 sind auch Schülerinnen u. Schüler im Schulversuch "SPRINT" enthalten.

1. Übersichten

Tabelle 1.5.2

Prognose der Schülerinnen und Schüler an öffentlichen berufsbildenden Schulen in Niedersachsen auf Basis der IST-Zahlen am 15.11.2022 u. einer fortgeschriebenen Bevölkerungsprognose auf Basis 31.12.2021

15. Nov.	Schülerinnen und Schüler an öffentlichen Schulen in einem Bildungsgang der ...											Gesamt
	Berufsschule	Berufseinstiegsschule ¹	Berufsfachschule			Fachoberschule	Berufsoberschule	Berufliches Gymnasium	Fachschule			
			1-jährig	berufl. Abschluss	schul. Abschluss				1-jährig	2-jährig	Seefahrt	
2010 (IST)	160 212	8 799	26 682	14 616	2 502	17 293	393	23 717	731	8 527	228	263 700
2015 (IST)	151 500	9 352	20 265	14 499	1 740	18 686	118	24 454	823	9 261	122	250 820
2016 (IST)	150 903	13 459	19 317	14 514	1 574	18 005	104	23 775	760	9 191	149	251 751
2017 (IST)	149 629	13 338	18 502	14 609	1 430	17 230	77	22 359	774	9 062	99	247 109
2018 (IST)	149 929	11 526	17 620	15 127	1 619	16 481	61	20 774	752	8 887	91	242 867
2019 (IST)	149 580	9 991	16 959	15 624	1 698	15 891	51	19 430	712	8 739	84	238 759
2020 (IST)	143 400	9 332	17 013	15 502	1 858	15 391	37	19 438	658	8 889	85	231 603
2021 (IST)	141 380	9 472	16 234	15 334	1 822	14 992	38	19 379	597	8 969	76	228 293
2022 (IST)	137 570	11 112	15 261	14 427	1 672	14 517	39	18 898	614	8 598	69	222 777
2023	138 190	11 190	15 350	14 540	1 680	14 560	40	18 950	620	8 610	70	223 800
2024	138 290	11 290	15 500	14 610	1 680	14 630	40	19 020	620	8 660	70	224 410
2025	138 780	11 340	15 560	14 730	1 690	14 700	40	19 130	620	8 740	70	225 400
2026	139 330	11 380	15 610	14 860	1 690	14 750	40	19 230	620	8 800	70	226 380
2027	140 040	11 390	15 630	14 990	1 700	14 780	40	19 250	620	8 890	70	227 400
2028	140 720	11 440	15 680	15 150	1 700	14 800	40	19 290	630	9 000	80	228 530
2029	141 480	11 600	15 850	15 360	1 710	14 880	40	19 390	630	9 130	80	230 150
2030	142 680	11 870	16 220	15 670	1 730	15 110	40	19 710	630	9 290	80	233 030
2031	144 680	12 180	16 620	16 120	1 760	15 430	40	20 130	640	9 520	90	237 210
2032	146 000	12 460	17 000	16 300	1 790	15 760	40	20 630	640	9 530	90	240 240
2033	147 680	12 660	17 300	16 470	1 830	16 050	40	21 040	640	9 540	90	243 340
2034	149 640	12 750	17 440	16 640	1 860	16 260	40	21 330	650	9 590	90	246 290
2035	151 390	12 760	17 480	16 740	1 880	16 350	40	21 460	660	9 660	90	248 510



Im Diagramm wurde auf die Darstellung der Schulform Berufsoberschule verzichtet.

¹ Für die Jahre vor 2020 wurden das Berufsvorbereitungsjahr und die Berufseinstiegsklasse zusammengefasst.

Zu den Stichtagen 15.11.2015 bis einschl. 15.11.2018 sind auch Schülerinnen u. Schüler im Schulversuch "SPRINT" enthalten.

2. Entwicklung der Schulen

Tabelle 2.1

Erhebung der Schülerzahlen an öffentlichen berufsbildenden Schulen; Veränderung seit 1990

Schulform	Anzahl Schülerinnen und Schüler am 15. November ...						Veränd. in %
	1990	2000	2010	2020	2021	2022	2022 zu 2021
1. Berufsschule							
a) Teilzeitunterricht	189 534	151 490	160 212	143 400	141 380	137 570	-2,7
b) Berufsgrundbildungsjahr (kooperativ)		12 742					
c) Berufsgrundbildungsjahr (schulisch)	14 792	12 447					
Zusammen	204 326	176 679	160 212	143 400	141 380	137 570	-2,7
2. Berufseinstiegsschule	3 416	5 687	8 799	9 332	9 472	11 112	+17,3
3. Berufsfachschulen							
a) einjährig m. mind. Hauptschulabschl.			26 682	17 013	16 234	15 261	-6,0
b) einjährig ohne schul. Abschluss	3 478	6 614					
c) einjährig für Realschüler	8 432	11 954					
d) beruflicher Abschluss	4 099	8 481	14 616	15 502	15 334	14 427	-5,9
e) zweijährig schulischer Abschluss	7 259	7 646	2 502	1 858	1 822	1 672	-8,2
Zusammen	23 268	34 695	43 800	34 373	33 390	31 360	-6,1
4. Berufsaufbauschulen	320						
5. Fachoberschulen	8 252	8 659	17 293	15 391	14 992	14 517	-3,2
darunter Klasse 11	1 137	2 854	6 990	7 227	7 301	7 358	+0,8
darunter Klasse 12	7 115	5 805	10 303	8 164	7 691	7 159	-6,9
6. Berufsoberschulen		145	393	37	38	39	+2,6
7. Berufliche Gymnasien	11 335	13 675	23 717	19 438	19 379	18 898	-2,5
8. Fachschulen (einschl. entspr. Teilzeitformen)							
a) 1- 1½jährig	1 436	746	731	658	597	614	+2,8
b) 2- oder mehrjährig	6 930	7 923	8 755	8 974	9 045	8 667	-4,2
Zusammen	8 366	8 669	9 486	9 632	9 642	9 281	-3,7
Insgesamt	259 283	248 209	263 700	231 603	228 293	222 777	-2,4
Mit Ausbildungsvertrag (Ziff. 1a + 1b)	189 534	164 232	160 212	143 400	141 380	137 570	-2,7
Vollzeitschulformen	69 749	83 977	103 488	88 203	86 913	85 207	-2,0
Relation mit Ausbildungsvertrag zu insges	73,1 %	66,2 %	60,8 %	61,9 %	61,9 %	61,8 %	•
Relation Vollzeitschulformen zu insgesamt	26,9 %	33,8 %	39,2 %	38,1 %	38,1 %	38,2 %	•

2. Entwicklung der Schulen

Tabelle 2.2

Die Entwicklung der Berufsschulen mit Teilzeitunterricht^{1,2}

Stichtag	Schulen	Schüler- innen und Schüler	Klassen	Schüler- innen/ Schüler je Klasse	ha/hb Lehr- kräfte ³	Wochen- stunden von Lehr- kräften ⁴	Lehrer- wochenstunden	
							je Klasse	je Schülerin/ Schüler
Öffentliche Schulen und Schulen in freier Trägerschaft								
15.11.1955	204	285 591	11 621,0	24,6	2 530	•	•	•
15.11.1960	199	202 487	9 609,0	21,1	2 686	•	•	•
15.11.1970	184	192 548	9 017,0	21,4	2 661	•	•	•
15.11.1980	142	211 447	9 523,0	22,2	2 684	66 173	6,9	0,31
15.11.1990	138	189 836	9 938,0	19,1	4 063	85 407	8,6	0,45
15.11.2000	142	164 510	8 398,6	19,6	4 177	85 143	10,1	0,52
15.11.2010	136	160 453	8 430,2	19,0	4 210	87 508	10,4	0,55
15.11.2015	133	151 658	8 353,8	18,2	4 118	82 907	9,9	0,55
15.11.2018	128	150 078	8 303,3	18,1	4 133	83 722	10,1	0,56
15.11.2019	128	149 734	8 324,8	18,0	4 115	83 611	10,0	0,56
15.11.2020	128	143 542	8 209,6	17,5	4 070	82 095	10,0	0,57
15.11.2021	126	141 524	8 116,0	17,4	4 055	81 876	10,1	0,58
15.11.2022	126	137 711	7 989,7	17,2	4 071	81 593	10,2	0,59
Darunter: Öffentliche Schulen								
15.11.1955	184	284 080	11 548,0	24,6	2 506	•	•	•
15.11.1960	183	201 690	9 554,0	21,1	2 666	•	•	•
15.11.1970	179	192 115	8 981,0	21,4	2 649	•	•	•
15.11.1980	138	211 295	9 512,0	22,2	2 681	66 070	6,9	0,31
15.11.1990	133	189 534	9 903,0	19,1	4 048	85 100	8,6	0,45
15.11.2000	137	164 232	8 371,5	19,6	4 169	84 808	10,1	0,52
15.11.2010	132	160 212	8 399,2	19,1	4 190	87 162	10,4	0,54
15.11.2015	130	151 000	8 331,8	18,1	4 104	82 688	9,9	0,55
15.11.2018	125	149 929	8 284,3	18,1	4 120	83 516	10,1	0,56
15.11.2019	125	149 580	8 306,8	18,0	4 101	83 397	10,0	0,56
15.11.2020	125	143 400	8 192,6	17,5	4 060	81 897	10,0	0,57
15.11.2021	123	141 380	8 097,0	17,5	4 044	81 655	10,1	0,58
15.11.2022	123	137 570	7 970,7	17,3	4 060	81 362	10,2	0,59

¹ Einschl. Blockunterricht.

² Von 1993 - 2008 einschl. des kooperativem Berufsgrundbildungsjahres.

³ Ab 2013/14 wird die Zuordnung der Lehrkräfte und der Vollzeitlehrereinheiten zu den Schulformen rechnerisch auf Basis der Wochenunterrichtsstunden ermittelt.

⁴ Einschließlich bezahlter Mehrunterricht und Stunden von stundenweise beschäftigten Lehrkräften.

2. Entwicklung der Schulen

Tabelle 2.3

Die Entwicklung der Berufseinstiegsschulen¹

Stichtag	Schulen	Schüler- innen und Schüler	Klassen	Schüler- innen/ Schüler je Klasse	ha/hb Lehr- kräfte ²	Wochen- stunden von Lehr- kräften ³	Lehrer- wochenstunden	
							je Klasse	je Schülerin/ Schüler
Öffentliche Schulen und Schulen in freier Trägerschaft								
15.11.1980	an 111	7 929	487,0	16,3	712	19 423	39,9	2,45
15.11.1990	an 100	3 532	297,0	11,9	587	13 232	44,6	3,75
15.11.2000	an 103	5 846	454,3	12,9	805	17 486	38,5	2,99
15.11.2010	an 115	9 083	671,0	11,2	1 232	26 113	38,9	2,87
15.11.2015	an 116	9 665	702,2	12,3	1 181	24 027	34,2	2,49
15.11.2018	an 117	11 812	862,0	12,0	1 283	26 606	30,9	2,25
15.11.2019	an 114	10 296	744,0	13,8	1 265	26 047	35,0	2,53
15.11.2020	an 114	9 600	702,0	13,7	1 236	25 336	36,1	2,64
15.11.2021	an 113	9 744	694,0	14,0	1 244	25 479	36,1	2,61
15.11.2022	an 117	11 361	763,0	14,9	1 360	28 007	36,7	2,47
Darunter: Öffentliche Schulen								
15.11.1980	an 107	7 819	476,0	16,4	688	18 848	39,6	2,41
15.11.1990	an 95	3 416	277,0	12,3	556	12 580	45,4	3,68
15.11.2000	an 98	5 687	437,3	13,0	785	16 818	38,5	2,96
15.11.2010	an 106	8 799	639,0	13,8	1 170	24 816	38,8	2,82
15.11.2015	an 106	9 352	673,0	13,9	1 124	22 856	34,0	2,44
15.11.2018	an 107	11 526	835,0	13,8	1 231	25 510	30,6	2,21
15.11.2019	an 104	9 991	716,0	14,0	1 207	24 891	34,8	2,49
15.11.2020	an 104	9 332	678,0	13,8	1 189	24 414	36,0	2,62
15.11.2021	an 103	9 472	668,0	14,2	1 193	24 448	36,6	2,58
15.11.2022	an 108	11 112	740,0	15,0	1 309	27 051	36,6	2,43

¹ Zum Schuljahr 2020/2021 wurde die bisherige Berufseinstiegsklasse und das Berufsvorbereitungsjahr in die gemeinsame Schulform Berufseinstiegsschule überführt. Die historischen Zahlen beider Schulformen wurden für diese Darstellung addiert.

² Ab 2013/14 wird die Zuordnung der Lehrkräfte und der Vollzeitlehreereinheiten zu den Schulformen rechnerisch auf Basis der Wochenunterrichtsstunden ermittelt.

³ Einschließlich bezahlter Mehrunterricht und Stunden von stundenweise beschäftigten Lehrkräften.

Zu den Stichtagen 15.11.2015 bis einschließlich 15.11.2018 sind auch Schülerinnen und Schüler im Schulversuch "SPRINT" enthalten.

2. Entwicklung der Schulen

Tabelle 2.5

Die Entwicklung der Berufsfachschulen

Stichtag	Schulen	Schüler- innen und Schüler	Klassen	Schüler- innen/ Schüler je Klasse	ha/hb Lehr- kräfte ²	Wochen- stunden von Lehr- kräften ³	Lehrer- wochenstunden	
							je Klasse	je Schülerin/ Schüler
Öffentliche Schulen und Schulen in freier Trägerschaft								
15.11.1955	141	20 612	656,0	31,4	755	•	•	•
15.11.1960	270	19 063	•	•	934	•	•	•
15.11.1970	300	19 619	943,0	20,8	1 047	•	•	•
15.11.1980 ⁴	538	38 008	1 621,0	23,4	2 236	53 925	33,3	1,42
15.11.1990	689	29 604	1 560,0	19,0	2 783	58 009	37,2	1,96
15.11.2000 ⁵	849	41 893	1 935,7	21,6	3 364	67 999	35,1	1,62
15.11.2010 ⁶	1 455	55 681	2 682,1	20,8	4 336	95 844	35,7	1,72
15.11.2015	1 375	48 715	2 411,1	20,2	3 663	77 505	32,1	1,59
15.11.2018	1 222	46 693	2 301,7	20,3	3 399	73 258	31,8	1,57
15.11.2019	1 215	46 925	2 296,2	20,4	3 401	72 223	31,5	1,54
15.11.2020	1 248	45 549	2 222,4	20,5	3 343	70 973	31,9	1,56
15.11.2021 ⁷	1 226	43 188	2 135,0	20,2	3 245	68 878	32,3	1,59
15.11.2022	1 111	39 159	1 976,2	19,8	3 045	63 388	32,1	1,62
Darunter: Öffentliche Schulen								
15.11.1955	105	12 439	448,0	27,8	529	•	•	•
15.11.1960	211	13 037	•	•	702	•	•	•
15.11.1970	260	16 574	813,0	20,4	879	•	•	•
15.11.1980 ⁴	464	33 521	1 433,0	23,4	1 967	47 024	32,8	1,40
15.11.1990	574	23 268	1 247,0	18,7	2 301	46 928	37,6	2,02
15.11.2000 ⁵	725	34 695	1 568,7	22,1	2 811	54 960	35,0	1,58
15.11.2010 ⁶	1 262	43 800	2 075,1	21,1	3 566	76 261	36,8	1,74
15.11.2015	1 135	36 504	1 765,2	20,7	2 865	57 643	32,7	1,58
15.11.2018	1 041	34 366	1 666,7	20,6	2 652	54 045	32,4	1,57
15.11.2019	1 037	34 281	1 658,2	20,7	2 623	52 883	31,9	1,54
15.11.2020	1 077	34 373	1 662,3	20,7	2 639	53 527	32,2	1,56
15.11.2021 ⁷	1 063	33 390	1 652,0	20,2	2 634	53 538	32,4	1,60
15.11.2022	995	31 360	1 576,3	19,9	2 511	50 505	32,0	1,61

¹ Jeder Typ oder Zweig (Fachrichtung, Niveau, Dauer) der Schulform Berufsfachschule wird hier als getrennte Schule gezählt.

² Ab 2013/14 wird die Zuordnung der Lehrkräfte und der Vollzeitlehreinheiten zu den Schulformen rechnerisch auf Basis der Wochenunterrichtsstunden ermittelt.

³ Einschließlich bezahlter Mehrunterricht und Stunden von stundenweise beschäftigten Lehrkräften.

⁴ 1975 bis 1981 mit Förder- u. Eingliederungslehrgängen

⁵ Ab 1995 ohne die Ergänzungsschulen.

⁶ Ab 2009 Neuordnung der beruflichen Grundbildung in Niedersachsen mit Wegfall Berufsgrundbildungsjahr.

2. Entwicklung der Schulen

Tabelle 2.6.1

Die Entwicklung der Fachoberschulen bis 1986

Stichtag	Schulen ¹	Schüler- innen und Schüler	Klassen	Schüler- innen/ Schüler je Klasse	ha/hb Lehr- kräfte ²	Wochen- stunden von Lehr- kräften ³	Lehrer- wochenstunden	
							je Klasse ⁴	je Schülerin/ Schüler ⁴
Öffentliche Schulen und Schulen in freier Trägerschaft								
15.11.1969 ⁵	20	745	30	24,8	•	•	•	•
15.11.1970	32	2 129	84	25,3	28	•	•	•
15.11.1975	116	7 599	335	22,7	300	8 018	23,9	1,06
15.11.1976	123	6 934	327	21,2	303	8 252	25,2	1,19
15.11.1977	121	6 109	311	19,6	315	8 053	25,9	1,32
15.11.1978	118	5 995	297	20,2	299	7 515	25,3	1,25
15.11.1979	120	6 499	305	21,3	304	7 609	24,9	1,17
15.11.1980	126	7 557	337	22,4	343	8 049	23,9	1,07
15.11.1981	125	8 710	365	23,9	367	8 523	23,4	0,98
15.11.1982	130	9 312	393	23,7	417	9 516	24,2	1,02
15.11.1983	138	8 688	398	21,8	445	10 113	25,4	1,16
15.11.1984	137	8 327	392	21,2	446	10 030	25,6	1,20
15.11.1985	141	8 081	381	21,2	449	9 964	26,2	1,23
15.11.1986	142	8 151	383	21,3	465	10 852	28,3	1,33
Darunter: Öffentliche Schulen								
15.11.1969 ⁵	20	745	30	24,8	•	•	•	•
15.11.1970	31	2 099	83	25,3	28	•	•	•
15.11.1975	110	7 339	323	22,7	293	7 770	24,1	1,06
15.11.1976	113	6 609	309	21,4	291	7 860	25,4	1,19
15.11.1977	111	5 810	291	20,0	303	7 627	26,2	1,31
15.11.1978	110	5 714	280	20,4	288	7 118	25,4	1,25
15.11.1979	111	6 185	286	21,6	295	7 224	25,3	1,17
15.11.1980	117	7 194	318	22,6	329	7 633	24,0	1,06
15.11.1981	115	8 258	344	24,0	350	8 061	23,4	0,98
15.11.1982	119	8 779	367	23,9	395	8 892	24,2	1,01
15.11.1983	127	8 177	369	22,2	420	9 406	25,5	1,15
15.11.1984	125	7 865	364	21,6	425	9 429	25,9	1,20
15.11.1985	127	7 601	350	21,7	425	9 320	26,6	1,23
15.11.1986	128	7 641	351	21,8	441	9 373	26,7	1,23

¹ Jede Fachrichtung der Schulform Fachoberschule wird hier als getrennte Schule gezählt.

² Die Zuordnung der hauptamtlichen/hauptberuflichen Lehrkräfte zu den einzelnen Schulformen innerhalb der berufsbildenden Schulen wird seit 1974 nur noch rechnerisch aufgrund der jeweils dort erteilten Stunden vorgenommen.

³ Einschließlich bezahlter Mehrunterricht und Stunden von stundenweise beschäftigten Lehrkräften.

⁴ Die Relationen Lehrerstunden je Klasse und je Schülerin/Schüler sind Mittelwerte aus Klasse 11 (Teilzeit!) und Klasse 12 (Vollzeit).

⁵ Die Schulform Fachoberschule ist 1969 gegründet worden.

2. Entwicklung der Schulen

Tabelle 2.6.2

Die Entwicklung der Fachoberschulen

Die Entwicklung der Fachoberschulen - Klasse 11 - seit 1985

Stichtag	Schulen ¹	Schüler- innen und Schüler	Klassen	Schüler- innen/ Schüler je Klasse	ha/hb Lehr- kräfte ²	Wochen- stunden von Lehr- kräften ³	Lehrer- wochenstunden	
							je Klasse	je Schülerin/ Schüler
Öffentliche Schulen und Schulen in freier Trägerschaft								
15.11.1985	52	1 681	77	21,8	35	806	10,5	0,48
15.11.1990	55	1 320	66	20,0	32	707	10,7	0,54
15.11.1995	68	1 955	95	20,6	49	1 062	11,2	0,54
15.11.2000	91	3 282	143	23,0	69	1 423	10,0	0,43
15.11.2005	124	5 453	223	24,4	127	2 511	11,2	0,46
15.11.2010	193	8 057	341	23,6	201	3 981	11,7	0,49
15.11.2015	249	9 380	405	23,2	230	4 694	11,6	0,50
15.11.2018	249	8 495	391	21,7	217	4 458	11,4	0,52
15.11.2019	254	8 365	381	22,0	219	4 384	11,5	0,52
15.11.2020	246	8 007	374	21,4	218	4 292	11,5	0,54
15.11.2021	250	8 130	373	21,8	210	4 315	11,6	0,53
15.11.2022	254	8 087	376	21,5	214	4 297	11,4	0,53
Darunter: Öffentliche Schulen								
15.11.1985	44	1 488	65	22,9	30	671	10,3	0,45
15.11.1990	45	1 137	55	20,7	27	578	10,5	0,51
15.11.1995	57	1 714	82	20,9	43	920	11,2	0,54
15.11.2000	76	2 854	123	23,2	60	1 214	9,9	0,43
15.11.2005	108	4 596	189	24,3	108	2 105	11,1	0,46
15.11.2010	172	6 990	296	23,6	174	3 426	11,6	0,49
15.11.2015	222	8 264	354	23,3	204	4 057	11,5	0,49
15.11.2018	221	7 613	347	21,9	196	3 921	11,3	0,52
15.11.2019	226	7 531	341	22,1	198	3 875	11,4	0,51
15.11.2020	220	7 227	336	21,5	197	3 806	11,3	0,53
15.11.2021	222	7 301	333	21,9	192	3 826	11,5	0,52
15.11.2022	226	7 358	339	21,7	194	3 841	11,3	0,52

¹ Jede Fachrichtung der Schulform Fachoberschule wird hier als getrennte Schule gezählt.

² Ab 2013/14 wird die Zuordnung der Lehrkräfte und der Vollzeitlehrereinheiten zu den Schulformen rechnerisch auf Basis der Wochenunterrichtsstunden ermittelt.

³ Einschließlich bezahlter Mehrunterricht und Stunden von stundenweise beschäftigten Lehrkräften.

2. Entwicklung der Schulen

Tabelle 2.6.3

Die Entwicklung der Fachoberschulen

Die Entwicklung der Fachoberschulen - Klasse 12 - seit 1985

Stichtag	Schulen ¹	Schülerinnen und Schüler	Klassen	Schülerinnen/ Schüler je Klasse	ha/hb Lehrkräfte ²	Wochenstunden von Lehrkräften ³	Lehrerwochenstunden	
							je Klasse	je Schülerin/ Schüler
Öffentliche Schulen und Schulen in freier Trägerschaft								
15.11.1985	141	6 400	304	21,1	415	9 158	30,1	1,43
15.11.1990	157	7 590	372	20,4	549	11 383	30,6	1,50
15.11.1995	172	5 099	271	18,8	412	8 644	31,9	1,70
15.11.2000	183	6 220	278	22,4	412	8 323	30,0	1,34
15.11.2005	217	9 174	399	23,0	610	11 506	28,8	1,25
15.11.2010	248	11 270	494	22,8	718	14 014	28,4	1,24
15.11.2015	285	11 544	517	22,3	727	14 435	27,9	1,25
15.11.2018	299	9 813	460	21,3	660	13 010	28,3	1,33
15.11.2019	299	9 227	442	20,9	633	12 468	28,2	1,35
15.11.2020	296	9 099	428	21,3	620	12 181	28,5	1,34
15.11.2021	283	8 514	412	20,7	595	11 654	28,3	1,37
15.11.2022	282	7 969	393	20,3	574	11 175	28,4	1,40
Darunter: Öffentliche Schulen								
15.11.1985	127	6 113	285	21,4	396	8 649	30,3	1,41
15.11.1990	143	7 115	343	20,7	526	10 714	31,2	1,51
15.11.1995	157	4 722	248	19,0	393	8 094	32,6	1,71
15.11.2000	169	5 805	256	22,7	388	7 686	30,1	1,32
15.11.2005	199	8 432	366	23,0	569	10 536	28,8	1,25
15.11.2010	227	10 303	451	22,9	661	12 711	28,2	1,23
15.11.2015	257	10 422	466	22,4	659	12 870	27,6	1,23
15.11.2018	271	8 868	415	21,4	603	11 656	28,1	1,31
15.11.2019	271	8 360	399	21,0	576	11 157	28,0	1,33
15.11.2020	268	8 164	383	21,3	562	10 881	28,4	1,33
15.11.2021	255	7 691	370	20,8	544	10 426	28,2	1,36
15.11.2022	254	7 159	354	20,2	521	9 991	28,2	1,40

¹ Jede Fachrichtung der Schulform Fachoberschule wird hier als getrennte Schule gezählt.

² Ab 2013/14 wird die Zuordnung der Lehrkräfte und der Vollzeitlehreinheiten zu den Schulformen rechnerisch auf Basis der Wochenunterrichtsstunden ermittelt.

³ Einschließlich bezahlter Mehrunterricht und Stunden von stundenweise beschäftigten Lehrkräften.

2. Entwicklung der Schulen

Tabelle 2.7

Die Entwicklung der Berufsoberschulen

Stichtag	Schulen ¹	Schülerinnen und Schüler	Klassen	Schülerinnen/ Schüler je Klasse	ha/hb Lehrkräfte ²	Wochenstunden von Lehrkräften ³	Lehrerwochenstunden	
							je Klasse	je Schülerin/ Schüler
Öffentliche Schulen und Schulen in freier Trägerschaft								
15.11.2000	10	167	8,0	20,9	12	264	33,0	1,58
15.11.2005	16	410	18,0	22,8	32	565	31,4	1,38
15.11.2010	19	434	21,0	20,7	37	675	32,1	1,56
15.11.2015	9	179	10,0	17,9	19	321	32,1	1,79
15.11.2018	7	90	7,0	12,9	12	210	30,0	2,33
15.11.2019	6	76	6,0	12,7	11	174	29,0	2,29
15.11.2020	6	62	6,0	10,3	11	181	30,2	2,92
15.11.2021	5	58	5,0	11,6	9	141	28,2	2,43
15.11.2022	5	66	5,0	13,2	9	139	27,8	2,11
Darunter: Öffentliche Schulen								
15.11.2000	9	145	7,0	20,7	11	229	32,7	1,58
15.11.2005	15	383	17,0	22,5	31	528	31,1	1,38
15.11.2010	18	393	19,0	20,7	34	613	32,3	1,56
15.11.2015	7	118	7,0	16,9	14	220	31,4	1,86
15.11.2018	5	61	5,0	12,2	8	144	28,8	2,36
15.11.2019	4	51	4,0	12,8	6	104	26,0	2,04
15.11.2020	4	37	4,0	9,3	7	113	28,3	3,05
15.11.2021	3	38	3,0	12,7	4	72	24,0	1,89
15.11.2022	3	39	3,0	13,0	4	68	22,7	1,74

¹ Jede Fachrichtung der Schulform Berufsoberschule wird hier als getrennte Schule gezählt.

² Ab 2013/14 wird die Zuordnung der Lehrkräfte und der Vollzeitlehrereinheiten zu den Schulformen rechnerisch auf Basis der Wochenunterrichtsstunden ermittelt.

³ Einschließlich bezahlter Mehrunterricht und Stunden von stundenweise beschäftigten Lehrkräften.

2. Entwicklung der Schulen

Tabelle 2.8

Die Entwicklung der Beruflichen Gymnasien

Stichtag	Schulen ¹	Schülerinnen und Schüler	Darunter: in Klassenverbänden ⁴			Durchschnittl. Kursfrequenz ⁵	ha/hb Lehrkräfte ²	Wochenstunden von sämtlichen Lehrkräften ³	Lehrerwochenstunden je Schülerin/Schüler
			Schülerinnen/Schüler	Klassen	Schülerinnen/Schüler je Klasse				
Öffentliche Schulen									
15.11.1970	36	3 467	3 467	165	21,0	•	194	•	•
15.11.1975	75	6 581	6 581	318	20,7	•	426	10 148	1,54
15.11.1980	89	8 696	•	•	•	18,0	674	14 575	1,68
15.11.1985	91	11 033	4 465	195	22,9	19,2	865	18 417	1,67
15.11.1990	96	11 335	4 148	200	20,7	17,8	1 030	20 518	1,81
15.11.1995	114	12 400	4 977	240	20,7	17,5	1 140	23 139	1,87
15.11.2000	118	13 675	5 876	242	24,2	•	1 079	21 136	1,55
15.11.2005	178	19 918	8 493	345	24,6	•	1 557	28 804	1,45
15.11.2010	193	23 725	9 209	390	23,6	19,8	1 865	35 179	1,48
15.11.2015	225	24 454	9 298	387	24,0	19,4	1 829	35 346	1,45
15.11.2018	249	20 774	7 719	347	22,2	19,1	1 693	32 406	1,56
15.11.2019	248	19 430	7 572	333	22,7	18,9	1 619	30 782	1,58
15.11.2020	256	19 438	8 135	347	23,4	18,8	1 614	30 838	1,59
15.11.2021	258	19 379	7 942	345	23,0	18,9	1 605	30 935	1,60
15.11.2022	264	18 898	7 511	336	22,4	19,0	1 587	30 389	1,61

¹ Jede Fachrichtung und jeder Schwerpunkt der Schulform Berufliches Gymnasium wird hier als getrennte Schule gezählt. Die Schwerpunkte im Beruflichen Gymnasium Technik werden erst seit 2004 gesondert gezählt.

² Ab 2013/14 wird die Zuordnung der Lehrkräfte und der Vollzeitlehrereinheiten zu den Schulformen rechnerisch auf Basis der Wochenunterrichtsstunden ermittelt.

³ Einschließlich bezahlter Mehrunterricht und Stunden von stundenweise beschäftigten Lehrkräften.

⁴ Ab 1976 wurde die neugestaltete Oberstufe mit dem Kurssystem eingeführt. Ab 01.08.1981 ist der 11. Schuljahrgang für einen Teil des Unterrichts wieder in Klassenverbänden organisiert, ab 01.08.2001 für den gesamten Unterricht der Kl. 11.

⁵ ab 2014/2015: Die Kursfrequenz wird anhand der Klassenteiler in der Q-Phase je Schule bestimmt: bis 125 SuS geteilt durch 18; bis 160 SuS geteilt durch 19; größer 160 SuS geteilt durch 20.

2. Entwicklung der Schulen

Tabellen 2.9.1 und 2.9.2

Die Entwicklung der Fachschulen

2.9.1) Die Entwicklung der Fachschulen¹ und Höheren Fachschulen² bis 1970³

Stichtag	Schulen ⁴	Schülerinnen/ Schüler	ha/hb Lehrkräfte ⁵	Schulen ⁴	Schülerinnen/ Schüler	ha/hb Lehrkräfte ⁵
	Öffentl. Schulen u. Schulen in fr. Trägerschaft			Darunter: Öffentliche Schulen		
15.11.1955	196	17 186	1 078	166	14 871	981
15.11.1960	208	15 952	1 076	166	11 565	883
15.11.1965	202	12 412	793	151	7 651	582
15.11.1970	164	14 553	866	122	8 858	596

2.9.2) Die Entwicklung der Fachschulen bis 1986

Stichtag	Schulen ¹	Schülerinnen und Schüler	Klassen	Schülerinnen/ Schüler je Klasse	ha/hb Lehrkräfte ⁵	Wochenstunden von sämtlichen Lehrkräften ⁶	Lehrer- wochenstunden	
							je Klasse	je Schülerin/ Schüler
Öffentliche Schulen und Schulen in freier Trägerschaft								
15.11.1975	165	14 704	672	21,9	831	22 351	33,3	1,52
15.11.1980	151	9 662	471	20,5	713	17 037	36,2	1,76
15.11.1981	146	9 808	474	20,7	730	17 192	36,3	1,75
15.11.1982	153	10 104	483	20,9	749	17 405	36,0	1,72
15.11.1983	182 ⁷	10 034	485	20,7	705	16 935	34,9	1,69
15.11.1984	180	9 613	486	19,8	716	16 994	35,0	1,77
15.11.1985	192	9 323	463	20,1	718	16 591	35,8	1,78
15.11.1986	196	9 439	480	19,7	724	16 609	34,6	1,76
Darunter: Öffentliche Schulen								
15.11.1975	117	7 817	379	20,6	524	13 359	35,2	1,71
15.11.1980	108	6 759	328	20,6	494	11 421	34,8	1,69
15.11.1981	105	6 853	331	20,7	501	11 617	35,1	1,70
15.11.1982	112	7 252	344	21,1	523	11 740	34,1	1,62
15.11.1983	131 ⁷	7 260	344	21,1	517	11 825	34,4	1,63
15.11.1984	131	7 062	349	20,2	530	12 039	34,5	1,70
15.11.1985	141	6 849	340	20,1	525	11 771	34,6	1,72
15.11.1986	144	6 858	348	19,7	540	11 814	33,9	1,72

¹ Einschl. Fachschulen Technik.

² Nicht enthalten sind die Ingenieurakademien.

³ Die Höheren Fachschulen wurden 1971 zu Fachhochschulen.

⁴ Jeder Typ oder Zweig (Fachrichtung, Dauer) der Schulform Fachschule wird hier als getrennte Schule gezählt.

⁵ Die Zuordnung der hauptamtlichen/hauptberuflichen Lehrkräfte zu den einzelnen Schulformen innerhalb der berufsbildenden Schulen wird seit 1974 nur noch rechnerisch aufgrund der jeweils dort erteilten Stunden vorgenommen.

⁶ Einschließlich bezahlter Mehrunterricht und Stunden von stundenweise beschäftigten Lehrkräften.

⁷ Anstieg der Zahl durch weitere Trennung in einzelne Fachrichtungen, die früher zu 'Technik' zusammengefasst waren.

2. Entwicklung der Schulen

Tabelle 2.9.3

Die Entwicklung der Fachschulen

Die Entwicklung der Fachschulen - Vollzeitform - seit 1985

Stichtag	Schulen ¹	Schülerinnen und Schüler	Klassen	Schülerinnen/ Schüler je Klasse	ha/hb Lehrkräfte ²	Wochenstunden von sämtlichen Lehrkräften ³	Lehrer- wochenstunden	
							je Klasse	je Schülerin/ Schüler
Öffentliche Schulen und Schulen in freier Trägerschaft								
15.11.1985	182	8 216	407	20,2	674	15 576	38,3	1,90
15.11.1990	215	10 375	531	19,5	907	19 212	36,2	1,85
15.11.1995 ⁴	290	11 757	645	18,2	1 005	23 352	36,2	1,99
15.11.2000	268	12 261	673	18,2	856	19 383	28,8	1,58
15.11.2005 ⁵	250	10 832	532	20,4	712	15 613	29,3	1,44
15.11.2010	182	10 904	519	21,0	690	15 181	29,3	1,39
15.11.2015	204	11 757	587	20,0	782	16 890	28,8	1,44
15.11.2018	207	10 918	577	18,9	789	16 752	29,1	1,53
15.11.2019	205	10 549	550	19,2	772	16 152	29,4	1,53
15.11.2020	232	10 353	538	19,2	748	15 622	29,0	1,51
15.11.2021	258	10 336	541	19,1	774	15 865	29,3	1,53
15.11.2022	219	10 314	538	19,2	777	15 742	29,3	1,53
Darunter: Öffentliche Schulen								
15.11.1985	134	5 910	292	20,2	489	10 961	37,5	1,85
15.11.1990	159	6 779	353	19,2	634	13 019	36,9	1,92
15.11.1995	184	6 820	366	18,6	681	14 200	38,8	2,08
15.11.2000	163	6 771	360	18,8	548	10 998	30,6	1,62
15.11.2005	154	6 742	330	20,4	498	9 619	29,1	1,43
15.11.2010	130	7 018	327	21,5	488	9 643	29,5	1,37
15.11.2015	147	7 781	385	20,2	533	10 635	27,6	1,37
15.11.2018	152	7 302	382	19,1	547	10 776	28,2	1,48
15.11.2019	153	7 113	372	19,1	528	10 424	28,0	1,47
15.11.2020	170	7 123	371	19,2	518	10 287	27,7	1,44
15.11.2021	192	7 111	373	19,1	531	10 579	28,4	1,49
15.11.2022	169	7 037	368	19,1	533	10 451	28,4	1,49

¹ Jeder Typ oder Zweig (Fachrichtung, Dauer) der Schulform Fachschule innerhalb einer 'Bündel'-Schule wird hier als getrennte 'Schule' gezählt.

² Ab 2013/14 wird die Zuordnung der Lehrkräfte und der Vollzeitlehreinheiten zu den Schulformen rechnerisch auf Basis der Wochenunterrichtsstunden ermittelt.

³ Einschließlich bezahlter Mehrunterricht und Stunden von stundenweise beschäftigten Lehrkräften.

⁴ In den Werten ab 1995 sind die Ergänzungsschulen nicht weiter enthalten, da diese von der statistischen Erhebung ausgenommen worden sind.

⁵ Nach 2005 starke Abnahme wegen der Zählung der Altenpflegesschulen bei den Berufsfachschulen.

2. Entwicklung der Schulen

Tabelle 2.9.4

Die Entwicklung der Fachschulen

Die Entwicklung der Fachschulen - Teilzeitleitform - seit 1985

Stichtag	Schulen ¹	Schülerinnen und Schüler	Klassen	Schülerinnen/ Schüler je Klasse	ha/hb Lehrkräfte ²	Wochenstunden von sämtlichen Lehrkräften ³	Lehrerwochenstunden	
							je Klasse	je Schülerin/ Schüler
Öffentliche Schulen und Schulen in freier Trägerschaft								
15.11.1985	10	1 107	56	19,8	42	1 015	18,1	0,92
15.11.1990	33	2 011	96	20,9	80	1 744	18,2	0,87
15.11.1995 ⁴	94	3 995	217	18,4	199	4 910	22,6	1,23
15.11.2000	59	2 586	132	19,6	86	2 074	15,7	0,80
15.11.2005 ⁵	52	2 798	137	20,5	109	2 123	15,5	0,76
15.11.2010	52	3 135	158	19,8	111	2 369	15,0	0,76
15.11.2015	81	3 543	196	18,1	137	3 139	16,0	0,89
15.11.2018	100	3 690	220	16,8	149	3 631	16,5	0,98
15.11.2019	94	3 744	229	16,3	151	3 668	16,0	0,98
15.11.2020	106	3 859	235	16,4	174	3 925	16,7	1,02
15.11.2021	124	3 885	232	16,7	176	3 808	16,4	0,98
15.11.2022	112	3 555	225	15,8	180	3 756	16,7	1,06
Darunter: Öffentliche Schulen								
15.11.1985	7	939	48	19,6	35	810	16,9	0,86
15.11.1990	23	1 587	75	21,2	61	1 296	17,3	0,82
15.11.1995	49	2 158	115	18,8	103	2 133	18,5	0,99
15.11.2000	40	1 898	91	20,9	67	1 339	14,7	0,71
15.11.2005	38	2 179	102	21,4	76	1 503	14,8	0,69
15.11.2010	43	2 468	119	20,7	86	1 706	14,3	0,69
15.11.2015	59	2 425	125	19,4	87	1 777	14,2	0,73
15.11.2018	71	2 428	131	18,6	95	1 991	15,3	0,82
15.11.2019	71	2 422	139	17,4	102	2 108	15,2	0,87
15.11.2020	83	2 509	141	17,8	113	2 283	16,2	0,91
15.11.2021	98	2 531	139	18,2	114	2 258	16,2	0,89
15.11.2022	85	2 244	131	17,1	112	2 193	16,7	0,98

¹ Jeder Typ oder Zweig (Fachrichtung, Dauer) der Schulform Fachschule innerhalb einer BBS wird hier als getrennte 'Schule' gezählt.

² Ab 2013/14 wird die Zuordnung der Lehrkräfte und der Vollzeitlehreereinheiten zu den Schulformen rechnerisch auf Basis der Wochenunterrichtsstunden ermittelt.

³ Einschließlich bezahlter Mehrunterricht und Stunden von stundenweise beschäftigten Lehrkräften.

⁴ In den Werten ab 1995 sind die Ergänzungsschulen nicht weiter enthalten, da diese von der statistischen Erhebung ausgenommen worden sind.

⁵ Nach 2005 starke Abnahme wegen der Zählung der Altenpflegesschulen bei den Berufsfachschulen.

Tabelle 3.1

Die Berufsschülerinnen und Berufsschüler mit Ausbildungsvertrag im 2. Ausbildungsjahr¹ nach dem Geschlecht in den jeweils 15 am stärksten besetzten Ausbildungsberufen am 15.11.2022 - öffentliche Schulen und Schulen in freier Trägerschaft -

Lfd. Nr.	Ausbildungsberuf	Schülerinnen/Schüler im 2. Ausbildungsjahr			
		Anzahl	%	kumuliert ²	
				absolut	%
Schüler Gesamt		27 576 = 100 %			
1.	Kaufmann im Einzelhandel und Verkäufer	1 714	6,2	1 714	6,2
2.	Kraftfahrzeugmechatroniker - Personenkraftwagentchnik -	1 474	5,3	3 188	11,6
3.	Elektroniker - Energie- und Gebäudetechnik -	1 363	4,5	4 551	16,5
4.	Anlagenmechaniker für Sanitär-,Heizungs- u. Klimatechnik	1 233	3,3	5 784	21,0
5.	Fachkraft für Lagerlogistik	902	3,3	6 686	24,2
6.	Fachinformatiker - Systemintegration -	840	3,0	7 526	27,3
7.	Industriemechaniker	793	2,9	8 319	30,2
8.	Tischler	779	2,8	9 098	33,0
9.	Kaufmann für Groß- und Außenhandelsmanagement	768	2,8	9 866	35,8
10.	Industriekaufmann	684	2,5	10 550	38,3
11.	Landwirt	624	2,3	11 174	40,5
12.	Kaufmann für Büromanagement	565	2,0	11 739	42,6
13.	Maurer	537	1,9	12 276	44,5
14.	Fachinformatiker - Anwendungsentwicklung -	518	1,9	12 794	46,4
15.	Maler und Lackierer - Gestaltung und Instandhaltung -	503	1,8	13 297	48,2
Schülerinnen Gesamt		15 210 = 100 %			
1.	Kauffrau im Einzelhandel und Verkäuferin	1 780	11,7	1 780	11,7
2.	Medizinische Fachangestellte	1 512	9,9	3 292	21,6
3.	Kauffrau für Büromanagement	1 485	9,8	4 777	31,4
4.	Zahnmedizinische Fachangestellte	996	6,5	5 773	38,0
5.	Industriekauffrau	718	4,7	6 491	42,7
6.	Verwaltungsfachangestellte	502	3,3	6 993	46,0
7.	Kauffrau für Groß- und Außenhandelsmanagement	442	2,9	7 435	48,9
8.	Steuerfachangestellte	428	2,8	7 863	51,7
9.	Bankkauffrau	367	2,4	8 230	54,1
10.	Friseurin	332	2,2	8 562	56,3
11.	Tiermedizinische Fachangestellte	324	2,1	8 886	58,4
12.	Fachverkäuferin im Lebensmittelhandw. Spkt. Bäckerei	277	1,8	9 163	60,2
13.	Hotelfachfrau	247	1,6	9 410	61,9
14.	Rechtsanwalts- und Notarfachangestellte	218	1,4	9 628	63,3
15.	Landwirtin	213	1,4	9 841	64,7

¹ Es wurde das 2. Ausbildungsjahr verglichen, um die Verzerrungen zu eliminieren, die von einer unterschiedlichen Ausbildungsdauer bzw. der 1j. BFS verursacht werden.

² Die Zahlen werden fortlaufend addiert. Aussage z. B.: In den 10 von Schülerinnen am häufigsten gewählten Berufen befanden sich im Jahr 2022 56,3 % der Berufsschülerinnen mit Ausbildungsvertrag (bezogen auf das 2. Ausbildungsjahr).

4. Einzelthemen

Tabelle 4.1.1

Die Schülerinnen und Schüler der berufsbildenden Schulen am 15.11.2022 nach Geburtsjahr und Geschlecht - öffentliche Schulen und Schulen in freier Trägerschaft -

Schulform	Geschl.	Schülerinnen und Schüler mit dem Geburtsjahr ...										Schülerinnen u. Schüler insgesamt
		2007 und später	2006	2005	2004	2003	2002	2001	2000	1999	1998 und früher	
Berufsschule	männl.	161	2 832	7 591	12 014	14 416	14 292	10 914	7 815	5 106	15 309	90 450
	weibl.	47	1 161	3 129	5 420	7 109	8 014	6 860	4 517	2 745	8 259	47 261
Berufseinstiegsschule	männl.	561	2 085	2 438	1 203	360	108	53	32	24	23	6 887
	weibl.	348	1 306	1 479	819	315	83	45	30	13	36	4 474
Berufsfachschule	männl.	272	2 915	4 281	2 696	1 360	932	576	467	322	1 447	15 268
	weibl.	212	2 689	4 456	3 756	2 456	2 079	1 623	1 078	701	4 841	23 891
Fachoberschule	männl.	2	1 014	2 142	1 887	1 050	653	404	270	168	297	7 887
	weibl.	4	1 357	2 546	2 052	1 033	504	275	175	87	136	8 169
Berufsoberschule	männl.					2	2	2	5	1	7	19
	weibl.					6	14	7	4	1	15	47
Berufliches Gymnasium	männl.	14	1 365	2 387	2 560	1 589	493	179	70	52	49	8 758
	weibl.	19	1 873	2 877	2 994	1 691	483	144	62	43	40	10 226
Fachschule	männl.			8	63	155	342	523	675	667	3 218	5 651
	weibl.			35	441	933	1 094	1 102	963	632	3 018	8 218
Insgesamt	männl.	1 010	10 211	18 847	20 423	18 932	16 822	12 651	9 334	6 340	20 350	134 920
	weibl.	630	8 386	14 522	15 482	13 543	12 271	10 056	6 829	4 222	16 345	102 286
	zus.	1 640	18 597	33 369	35 905	32 475	29 093	22 707	16 163	10 562	36 695	237 206
Schül. insg. in % von der gleichaltrigen Bevölkerung ¹	männl.	2,6	26,3	47,1	50,3	44,6	38,4	27,1	19,7	13,1		
	weibl.	1,8	23,0	38,2	40,2	34,1	30,3	23,9	16,2	9,7		
	zus.	2,2	24,7	42,8	45,3	39,5	34,5	25,6	18,0	11,5		

¹ Bevölkerung am 31.12.2021 (Erhebung zum 31.12.2022 lag nicht vor)

Quellen: Landesamt für Statistik Niedersachsen (LSN), Schülerzahlen = eigene Erhebung

Tabelle 4.1.2

**Die Schülerinnen und Schüler der berufsbildenden Schulen am
15.11. eines Jahres nach Altersjahrgängen - absolut und in Prozent von der
gleichaltrigen Wohnbevölkerung am 31.12. des Jahres - in Niedersachsen seit 2008
- öffentliche Schulen und Schulen in freier Trägerschaft -**

Jahr	Schülerinnen und Schüler nach dem Alter ¹											Gesamt
	15- jährig ²	16- jährig	17- jährig	18- jährig	19- jährig	20- jährig	21- jährig	22- jährig	23- jährig	24- jährig	25j. u. älter	
- absolute Zahlen -												
2008	2 035	22 409	45 458	50 776	44 242	37 451	27 044	17 917	11 192	7 089	20 397	286 010
2009	1 915	20 490	43 451	47 959	45 995	36 989	28 054	19 002	12 058	7 683	21 910	285 506
2010	2 068	19 194	41 881	46 957	43 477	38 264	27 614	19 358	12 438	8 119	23 372	282 742
2011	1 856	18 244	39 792	46 877	44 063	36 864	28 539	19 113	12 643	8 167	24 520	280 678
2012	1 854	18 977	38 811	44 790	43 428	36 804	27 557	19 648	12 545	8 452	25 133	277 999
2013	1 620	19 636	39 633	43 366	41 151	35 953	27 281	18 929	12 845	8 309	26 390	275 113
2014	1 702	19 358	40 745	44 372	40 047	33 962	26 137	17 805	12 207	8 666	27 921	272 922
2015	1 770	18 993	39 877	45 266	41 154	33 412	24 837	17 275	11 450	8 242	28 682	270 958
2016	1 621	19 351	39 900	44 416	42 314	34 708	24 632	16 708	11 214	7 898	29 012	271 774
2017	1 291	17 582	38 844	43 321	40 920	35 287	25 429	16 329	10 997	7 624	29 260	266 884
2018	1 281	16 585	36 059	42 520	40 021	34 374	25 944	16 867	10 692	7 654	30 432	262 429
2019	1 329	16 056	34 765	39 757	39 318	33 938	25 531	17 240	11 240	7 637	31 599	258 410
2020	1 302	17 107	33 584	37 218	35 634	32 858	25 090	17 002	11 211	7 684	30 883	249 573
2021	1 410	17 306	33 556	36 260	34 249	30 786	24 653	16 862	11 450	7 944	30 382	244 858
2022	1 640	18 597	33 369	35 905	32 475	29 093	22 707	16 163	10 562	7 559	29 136	237 206
- in Prozent von der gleichaltrigen Wohnbevölkerung -												
2008	2,2	24,3	48,7	52,8	47,4	39,4	29,4	20,0	13,0	8,3	•	
2009	2,2	22,5	47,2	51,3	47,7	40,0	29,8	20,9	13,5	9,0	•	
2010	2,4	21,9	45,9	50,9	46,8	40,2	30,1	20,6	13,7	9,1	•	
2011	2,1	21,4	45,9	52,8	50,3	41,7	31,3	21,7	14,0	9,3	•	
2012	2,1	21,7	45,5	52,0	49,4	42,3	31,2	21,5	14,1	9,3	•	
2013	1,9	21,9	45,1	50,8	47,9	40,9	31,2	21,4	13,9	9,2	•	
2014	2,0	22,3	45,1	50,1	46,5	39,0	29,3	20,0	13,5	9,2	•	
2015	2,1	22,1	45,0	48,6	44,9	37,0	27,3	18,6	12,3	8,8	•	
2016	2,0	22,4	45,4	49,3	45,2	37,7	27,3	18,4	12,0	8,5	•	
2017	1,6	21,3	44,6	48,9	45,1	37,6	27,4	18,0	12,0	8,1	•	
2018	1,7	20,8	43,5	48,4	44,9	37,7	27,4	18,1	11,7	8,3	•	
2019	1,7	20,7	43,3	47,7	44,6	38,0	28,0	18,2	12,0	8,3	•	
2020	1,7	22,1	43,1	45,8	42,5	37,3	28,2	18,7	11,8	8,2	•	
2021	1,9	23,0	43,0	45,8	41,7	36,5	27,8	18,8	12,5	8,3	•	
2022	2,2	24,7	42,8	45,3	39,5	34,5	25,6	18,0	11,5	7,9	•	

¹ x-jährig = Schülerinnen und Schüler des Geburtsjahres, das sich ergibt, wenn man vom Stichtags-Jahr das betreffende Alter subtrahiert, z. B. 15-jährige im Jahre 2009 = Geburtsjahr 1994.

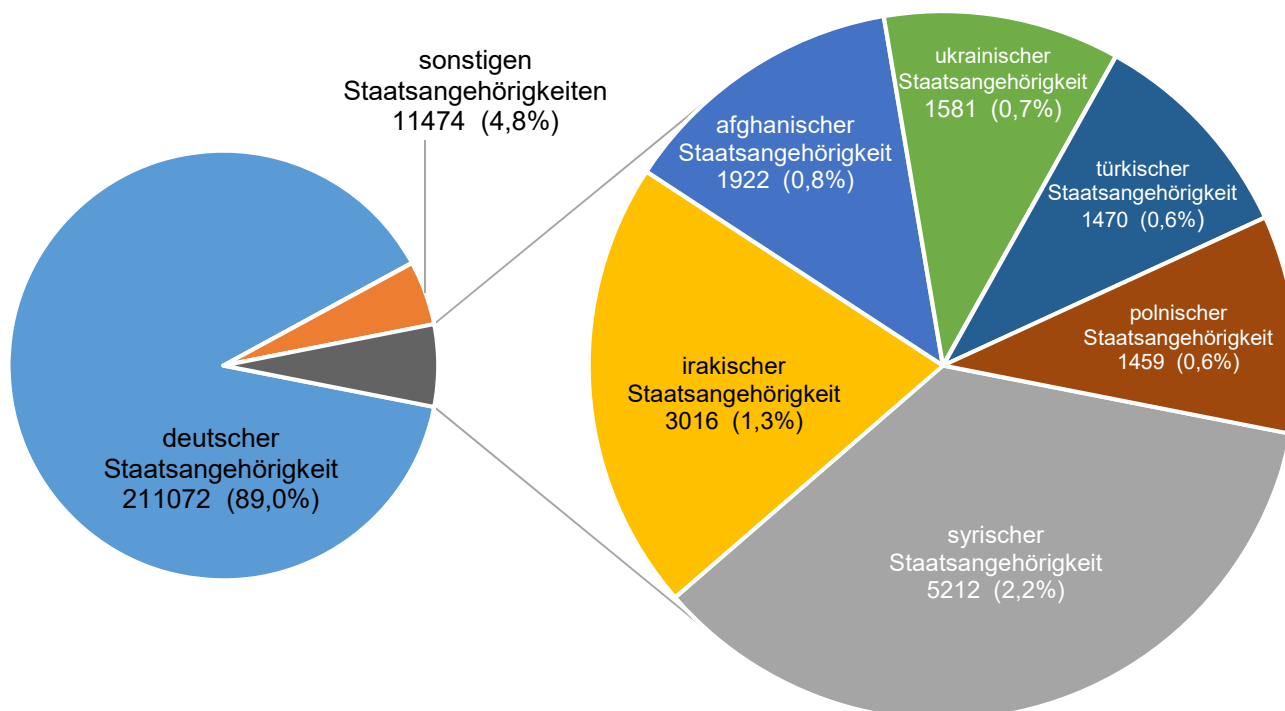
² Ab 2007 inklusive 14-jährige Schülerinnen und Schüler.

4. Einzelthemen

Schaubild 4.2.1

**Staatsangehörigkeiten der Schülerinnen und Schüler an berufsbildenden Schulen
- öffentliche Schulen und Schulen in freier Trägerschaft - am 15.11.2022**

Schülerinnen und Schüler mit ...



Die absoluten und prozentualen Angaben beziehen sich auf die Gesamtzahl der Schülerinnen und Schüler (237.206) an berufsbildenden Schulen - öffentliche Schulen und Schulen in freier Trägerschaft - am 15.11.2022.

Tabelle 4.2.2

**Die ausländischen Schülerinnen und Schüler an berufsbildenden Schulen
am 15.11.2022 nach Schulform und Geschlecht (absolut und in Prozent
von Schülerinnen und Schülern insgesamt)
- öffentliche Schulen und Schulen in freier Trägerschaft -**

Schulform	Schülerinnen und Schüler insgesamt			Darunter ausländische Schülerinnen und Schüler					
				Anzahl			in Prozent		
	männlich	weiblich	zus.	männlich	weiblich	zus.	männlich	weiblich	zus.
Berufsschule	90 450	47 261	137 711	7 957	4 319	12 276	8,8	9,1	8,9
Berufseinstiegsschule	6 887	4 474	11 361	3 377	2 033	5 410	49,0	45,4	47,6
Berufsfachschule	15 268	23 891	39 159	2 121	3 094	5 215	13,9	13,0	13,3
Fachoberschule	7 887	8 169	16 056	914	919	1 833	11,6	11,2	11,4
Berufsoberschule	19	47	66	4	2	6	21,1	4,3	9,1
Berufliches Gymnasium	8 758	10 226	18 984	460	555	1 015	5,3	5,4	5,3
Fachschule	5 651	8 218	13 869	130	249	379	2,3	3,0	2,7
Insgesamt	134 920	102 286	237 206	14 963	11 171	26 134	11,1	10,9	11,0

4. Einzelthemen

Tabelle 4.3.1

Absolventinnen und Absolventen der berufsbildenden Schulen - seit Schuljahr 2012/2013 - öffentliche Schulen und Schulen in freier Trägerschaft -

Entlassung aus dem Schuljahr	Insgesamt		an der berufsbildenden Schule erworbener allgemeinbildender Abschluss				
	jeweiliges Ziel des vollständig durchlaufenen beruflichen Bildungsgangs nicht erreicht (ohne Abschluss)	jeweiliges Ziel der beruflichen Schulart erreicht / Bildungsgang erfolgreich durchlaufen (mit Abschluss)	Hauptschulabschluss	Mittlerer Abschluss	Schulischer Teil der Fachhochschulreife	Fachhochschulreife	(allgemeine und fachgebundene) Hochschulreife
2012/2013	10 975	98 191	3 888	18 018	1 001	13 455	6 034
2013/2014	10 820	98 430	3 722	18 069	1 135	13 629	5 831
2014/2015	10 957	98 574	3 543	17 479	1 007	14 473	5 928
2015/2016	10 560	96 376	3 616	17 011	1 172	13 999	5 935
2016/2017	10 529	98 776	3 747	16 361	1 244	13 658	6 012
2017/2018	10 371	93 911	4 507	14 032	1 212	13 069	5 565
2018/2019	9 842	89 168	4 320	13 613	1 044	12 002	5 283
2019/2020	9 367	89 009	4 845	14 462	1 070	12 039	4 660
2020/2021	9 838	84 005	3 528	14 339	986	11 146	4 501
2021/2022	11 126	83 058	3 645	14 103	940	11 274	4 148

Tabelle 4.3.2

Absolventinnen und Absolventen der berufsbildenden Schulen - Entlassung aus dem Schuljahr 2021/2022 nach Abschluss und Schulform - öffentliche Schulen und Schulen in freier Trägerschaft -

Entlassung aus dem Schuljahr	Insgesamt		an der berufsbildenden Schule erworbener allgemeinbildender Abschluss				
	jeweiliges Ziel des vollständig durchlaufenen beruflichen Bildungsgangs nicht erreicht (ohne Abschluss)	jeweiliges Ziel der beruflichen Schulart erreicht / Bildungsgang erfolgreich durchlaufen (mit Abschluss)	Hauptschulabschluss	Mittlerer Abschluss	Schulischer Teil der Fachhochschulreife	Fachhochschulreife	(allgemeine und fachgebundene) Hochschulreife
Berufsschulen	3 424	38 567	326	8 175	-	98	-
Berufseinstiegschule	1 641	7 049	2 269	-	-	-	-
Berufsfachschulen	5 006	20 187	1 050	5 928	160	94	-
Fachoberschulen	854	6 450	-	-	-	6 450	-
Berufsoberschulen	-	45	-	-	-	-	45
Berufliche Gymnasien	100	4 948	-	-	780	65	4 103
Fachschulen	101	5 812	-	-	-	4 567	-
Insgesamt	11 126	83 058	3 645	14 103	940	11 274	4 148

Tabelle 5.1

Die Entwicklung der Lehrkräftezahlen an berufsbildenden Schulen seit 2016

		Anzahl der Lehrkräfte am 15. November ...						
		2016	2017	2018	2019	2020	2021	2022
		Öffentliche Schulen und Schulen in freier Trägerschaft						
Hauptamtliche/hauptberufl. Lehrkräfte insgesamt		12 638	12 438	12 343	12 191	12 041	11 922	11 828
<i>Darunter weibl.</i>		6 383	6 326	6 368	6 347	6 344	6 287	6 245
Davon	Vollzeit-Lehrkräfte	8 890	8 693	8 618	8 584	8 414	8 299	8 167
	<i>Darunter weibl.</i>	3 548	3 494	3 532	3 543	3 498	3 445	3 391
	Teilzeit-Lehrkräfte	3 748	3 745	3 725	3 607	3 627	3 623	3 661
	<i>Darunter weibl.</i>	2 835	2 832	2 836	2 804	2 846	2 842	2 854
Stundenweise beschäftigte Lehrkräfte ¹ insgesamt		3 183	2 968	2 767	2 606	2 481	2 493	2 110
<i>Darunter weibl.</i>		1 936	1 844	1 726	1 665	1 587	1 638	1 338
		Öffentliche Schulen						
Hauptamtliche/hauptberufl. Lehrkräfte insgesamt		11 393	11 236	11 144	10 961	10 899	10 861	10 831
<i>Darunter weibl.</i>		5 542	5 516	5 536	5 482	5 531	5 538	5 544
Davon	Vollzeit-Lehrkräfte	8 401	8 246	8 172	8 068	7 958	7 888	7 793
	<i>Darunter weibl.</i>	3 273	3 244	3 276	3 235	3 222	3 198	3 175
	Teilzeit-Lehrkräfte	2 992	2 990	2 972	2 893	2 941	2 973	3 038
	<i>Darunter weibl.</i>	2 269	2 272	2 260	2 247	2 309	2 340	2 369
Stundenweise beschäftigte Lehrkräfte ¹ insgesamt		1 524	1 554	1 468	1 381	1 394	1 452	1 381
<i>Darunter weibl.</i>		879	909	881	869	874	917	851
		Schulen in freier Trägerschaft						
Hauptamtliche/hauptberufl. Lehrkräfte insgesamt		1 245	1 202	1 199	1 230	1 142	1 061	997
<i>Darunter weibl.</i>		841	810	832	865	813	749	701
Davon	Vollzeit-Lehrkräfte	489	447	446	516	456	411	374
	<i>Darunter weibl.</i>	275	250	256	308	276	247	216
	Teilzeit-Lehrkräfte	756	755	753	714	686	650	623
	<i>Darunter weibl.</i>	566	560	576	557	537	502	485
Stundenweise beschäftigte Lehrkräfte ¹ insgesamt		1 659	1 414	1 299	1 225	1 087	1 041	729
<i>Darunter weibl.</i>		1 057	935	845	796	713	721	487

¹ Einschließlich Lehrkräfte im Vorbereitungsdienst.

5. Lehrkräfte

Tabelle 5.2

Lehrkräfte an berufsbildenden Schulen mit Aufteilung auf die Regionalen Landesämter für Schule und Bildung am 15.11.2022

		Anzahl der Lehrkräfte am 15. November 2022				
		Summe	RLSB			
			Braunschweig	Hannover	Lüneburg	Osnabrück
		Öffentliche Schulen und Schulen in freier Trägerschaft				
Hauptamtliche/hauptberufl. Lehrkräfte insgesamt		11 828	2 119	3 043	2 317	4 349
<i>Darunter weibl.</i>		6 245	1 151	1 627	1 247	2 220
Davon	Vollzeit-Lehrkräfte	8 167	1 439	1 996	1 580	3 152
	<i>Darunter weibl.</i>	3 391	629	834	677	1 251
	Teilzeit-Lehrkräfte	3 661	680	1 047	737	1 197
	<i>Darunter weibl.</i>	2 854	522	793	570	969
Stundenweise beschäftigte Lehrkräfte ¹ insgesamt		2 110	381	609	359	761
<i>Darunter weibl.</i>		1 338	225	373	217	523
		Öffentliche Schulen				
Hauptamtliche/hauptberufl. Lehrkräfte insgesamt		10 831	1 984	2 617	2 218	4 012
<i>Darunter weibl.</i>		5 544	1 058	1 334	1 172	1 980
Davon	Vollzeit-Lehrkräfte	7 793	1 378	1 859	1 554	3 002
	<i>Darunter weibl.</i>	3 175	589	752	662	1 172
	Teilzeit-Lehrkräfte	3 038	606	758	664	1 010
	<i>Darunter weibl.</i>	2 369	469	582	510	808
Stundenweise beschäftigte Lehrkräfte ¹ insgesamt		1 381	240	317	294	530
<i>Darunter weibl.</i>		851	145	185	180	341
		Schulen in freier Trägerschaft				
Hauptamtliche/hauptberufl. Lehrkräfte insgesamt		997	135	426	99	337
<i>Darunter weibl.</i>		701	93	293	75	240
Davon	Vollzeit-Lehrkräfte	374	61	137	26	150
	<i>Darunter weibl.</i>	216	40	82	15	79
	Teilzeit-Lehrkräfte	623	74	289	73	187
	<i>Darunter weibl.</i>	485	53	211	60	161
Stundenweise beschäftigte Lehrkräfte ¹ insgesamt		729	141	292	65	231
<i>Darunter weibl.</i>		487	80	188	37	182

¹ Einschließlich Lehrkräfte im Vorbereitungsdienst.

Tabelle 5.3

Die hauptamtlichen/hauptberuflichen (ha/hb) Lehrkräfte an berufsbildenden Schulen am 15.11.2022 nach dem Lehramt

Lehramt bzw. Fachrichtung		Anzahl der Lehrkräfte					
		öffentliche Schulen und Schulen in freier Trägerschaft			darunter öffentliche Schulen		
		zusammen		darunter	zusammen		darunter
		absolut	in %	weiblich	absolut	in %	weiblich
Lehramt an berufsbildenden Schulen zusammen		8 214	69,4	4 333	8 126	75,0	4 268
Davon	Wirtschaft und Verwaltung	3 239	27,4	1 770	3 231	29,8	1 770
	Metalltechnik	905	7,7	98	905	8,4	98
	Sozialpädagogik	665	5,6	527	637	5,9	504
	Elektrotechnik	489	4,1	33	488	4,5	32
	Ernährung	447	3,8	341	447	4,1	341
	Gesundheit (m. Zahntechnik, Augenoptik)	408	3,4	331	390	3,6	316
	Pflege	330	2,8	255	307	2,8	236
	Bautechnik	306	2,6	94	306	2,8	94
	Hauswirtschaft	269	2,3	251	265	2,4	247
	Agrarwirtschaft/Agrarwissenschaft	242	2,0	135	241	2,2	135
	Holztechnik	221	1,9	65	220	2,0	65
	Körperpflege/Biotechnik	200	1,7	188	199	1,8	187
	Farbtechnik und Raumgestaltung	197	1,7	133	197	1,8	133
	Informationstechnik	75	0,6	22	75	0,7	22
	Fahrzeugtechnik	70	0,6	1	70	0,6	1
	Textiltechnik und Bekleidung	50	0,4	49	49	0,5	48
	Drucktechnik	45	0,4	24	45	0,4	24
	Chemietechnik	45	0,4	14	43	0,4	13
	Seefahrt	10	0,1	1	10	0,1	1
Gartenbau	1	0,0	1	1	0,0	1	
Lehramt an Fach-/Berufsfachschulen (§ 12 Bes. NLVO)		67	0,6	25	62	0,6	23
mit abg. Hochschulstudium ohne Lehramt (Quereinst.)		820	6,9	558	290	2,7	188
Lehrerinnen und Lehrer für Fachpraxis zusammen		1 553	13,1	507	1 498	13,8	483
Davon	Ernährung und Hauswirtschaft	439	3,7	332	426	3,9	321
	Metalltechnik	341	2,9	4	333	3,1	4
	Bautechnik	162	1,4	1	161	1,5	1
	Holztechnik	149	1,3	12	146	1,3	12
	Elektrotechnik	141	1,2	2	136	1,3	2
	Farbtechnik und Raumgestaltung	80	0,7	14	77	0,7	14
	Körperpflege	79	0,7	75	77	0,7	73
	Fahrzeugtechnik	42	0,4	-	42	0,4	-
	Agrarwirtschaft	40	0,3	12	35	0,3	12
	Drucktechnik	15	0,1	1	12	0,1	1
	Textiltechnik und Bekleidung	12	0,1	12	12	0,1	12
	Wirtschaft und Verwaltung	11	0,1	10	11	0,1	10
	Sonstige Fachrichtung	11	0,1	9	8	0,1	6
	Chemie, Physik und Biologie	11	0,1	4	8	0,1	1
	Gesundheit	9	0,1	8	3	0,0	3
	Pflege	7	0,1	7	7	0,1	7
Ländliche Hauswirtschaft (auslaufend)	4	0,0	4	4	0,0	4	
Fachlehrerinnen/Fachlehrer		51	0,4	45	47	0,4	43
Jugendleiterinnen/Jugendleiter/Sozialpäd./Sozialarb.		94	0,8	80	8	0,1	5
Technische Lehrerinnen/Lehrer		3	0,0	3	3	0,0	3
Seefahrtoberlehrerinnen/Seefahrtoberlehrer		7	0,1	2	7	0,1	2
Lehramt an Gymnasien		537	4,5	376	479	4,4	338
Lehramt an allgemein bildenden Schulen (ohne Gym.)		29	0,2	19	24	0,2	15
Sonstige		453	3,8	297	287	2,6	176
Insgesamt		11 828	100	6 245	10 831	100	5 544

5. Lehrkräfte

Tabellen 5.4.1 und 5.4.2

Lehrkräfte nach Rechtsverhältnis und Beschäftigungsumfang am 15.11.2022 Land Niedersachsen und RLSB

5.4.1) Land Niedersachsen

Öffentliche Schulen und Schulen in freier Trägerschaft										
Schulform	hauptamtliche/hauptberufliche Lehrkräfte							T2-Lehrkräfte	Auszubildende	Beurlaubte
	insg.	darunter								
		weibl		T1-Lehrkr.		Angestellte				
abs.	%	abs.	%	abs.	%					
Berufsschulen (Teilzeit)	4 071	1 760	43,2	1 080	26,5	333	8,2	345	139	•
Berufseinstiegsschule	1 360	731	53,8	327	24,0	296	21,8	123	40	•
Berufsfachschulen	3 045	1 783	58,6	1 027	33,7	871	28,6	637	96	•
Fachoberschulen	788	455	57,7	282	35,8	135	17,1	118	24	•
- darunter Klasse 11	214	132	61,7	76	35,5	38	17,8	36	10	•
Berufsoberschulen	9	7	77,8	5	55,6	3	33,3	-	-	•
Berufliche Gymnasien	1 597	915	57,3	536	33,6	125	7,8	200	43	•
Fachschulen	957	594	62,1	404	42,2	395	41,3	330	16	•
- darunter Teilzeit	180	106	58,9	83	46,1	83	46,1	64	1	•
Niedersachsen	11 828	6 245	52,8	3 661	31,0	2 158	18,2	1 753	357	411
Darunter: Vollzeitschulformen zus.	7 363	4 248	57,7	2 422	32,9	1 705	23,2	1 308	207	•

5.4.2) RLSB

Öffentliche Schulen und Schulen in freier Trägerschaft										
Schulform	hauptamtliche/hauptberufliche Lehrkräfte							T2-Lehrkräfte	Auszubildende	Beurlaubte
	insg.	darunter								
		weibl		T1-Lehrkr.		Angestellte				
abs.	%	abs.	%	abs.	%					
Braunschweig	2 119	1 151	54,3	680	32,1	380	17,9	304	77	74
Hannover	3 043	1 627	53,5	1 047	34,4	677	22,2	533	76	112
Lüneburg	2 317	1 247	53,8	737	31,8	410	17,7	290	69	85
Osnabrück	4 349	2 220	51,0	1 197	27,5	691	15,9	626	135	140
Niedersachsen	11 828	6 245	52,8	3 661	31,0	2 158	18,2	1 753	357	411

Tabellen 5.5.1 und 5.5.2

Lehrkräfte nach Rechtsverhältnis und Beschäftigungsumfang am 15.11.2022
Land Niedersachsen und RLSB
5.5.1) Land Niedersachsen

Öffentliche Schulen										
Schulform	hauptamtliche/hauptberufliche Lehrkräfte							T2-Lehrkräfte	Auszubildende	Beurlaubte
	insg.	darunter								
		weibl		T1-Lehrkr.		Angestellte				
abs.	%	abs.	%	abs.	%					
Berufsschulen (Teilzeit)	4 060	1 758	43,3	1 079	26,6	322	7,9	337	139	•
Berufseinstiegsschule	1 309	715	54,6	312	23,8	246	18,8	111	40	•
Berufsfachschulen	2 511	1 372	54,6	692	27,6	346	13,8	229	96	•
Fachoberschulen	715	406	56,8	231	32,3	66	9,2	74	24	•
- darunter Klasse 11	194	117	60,3	62	32,0	20	10,3	22	10	•
Berufsoberschulen	4	3	75,0	2	50,0	-	0,0	-	-	•
Berufliche Gymnasien	1 587	909	57,3	526	33,1	115	7,2	195	43	•
Fachschulen	645	381	59,1	195	30,2	92	14,3	77	16	•
- darunter Teilzeit	112	62	55,4	34	30,4	15	13,4	12	1	•
Niedersachsen	10 831	5 544	51,2	3 038	28,0	1 188	11,0	1 024	357	367
Darunter: Vollzeitschulformen zus.	6 465	3 607	55,8	1 862	28,8	832	12,9	652	207	•

5.5.2) RLSB

Öffentliche Schulen										
RLSB	hauptamtliche/hauptberufliche Lehrkräfte							T2-Lehrkräfte	Auszubildende	Beurlaubte
	insg.	darunter								
		weibl		T1-Lehrkr.		Angestellte				
abs.	%	abs.	%	abs.	%					
Braunschweig	1 984	1 058	53,3	606	30,5	246	12,4	163	77	69
Hannover	2 617	1 334	51,0	758	29,0	253	9,7	241	76	99
Lüneburg	2 218	1 172	52,8	664	29,9	311	14,0	225	69	80
Osnabrück	4 012	1 980	49,4	1 010	25,2	378	9,4	395	135	119
Niedersachsen	10 831	5 544	51,2	3 038	28,0	1 188	11,0	1 024	357	367

5. Lehrkräfte

Tabelle 5.6.1

Die hauptamtlichen/hauptberuflichen (ha/hb) Lehrkräfte an berufsbildenden Schulen am 15.11.2022 nach Alter und Geschlecht

Öffentliche Schulen und Schulen in freier Trägerschaft

Geschlecht	Lehrkräfte im Alter von ... bis unter ... Jahren									Lehrkräfte insgesamt	Durchschnittsalter
	unter 30	30-35	35-40	40-45	45-50	50-55	55-60	60-65	65 und mehr		
absolute Zahlen											
Männlich	93	450	656	733	719	1 070	1 110	669	83	5 583	48,6
Weiblich	280	672	830	924	760	916	1 121	702	40	6 245	46,8
Zusammen	373	1 122	1 486	1 657	1 479	1 986	2 231	1 371	123	11 828	47,7
in Prozent											
Männlich	1,7	8,1	11,7	13,1	12,9	19,2	19,9	12,0	1,5	100	
Weiblich	4,5	10,8	13,3	14,8	12,2	14,7	18,0	11,2	0,6	100	
Zusammen	3,2	9,5	12,6	14,0	12,5	16,8	18,9	11,6	1,0	100	

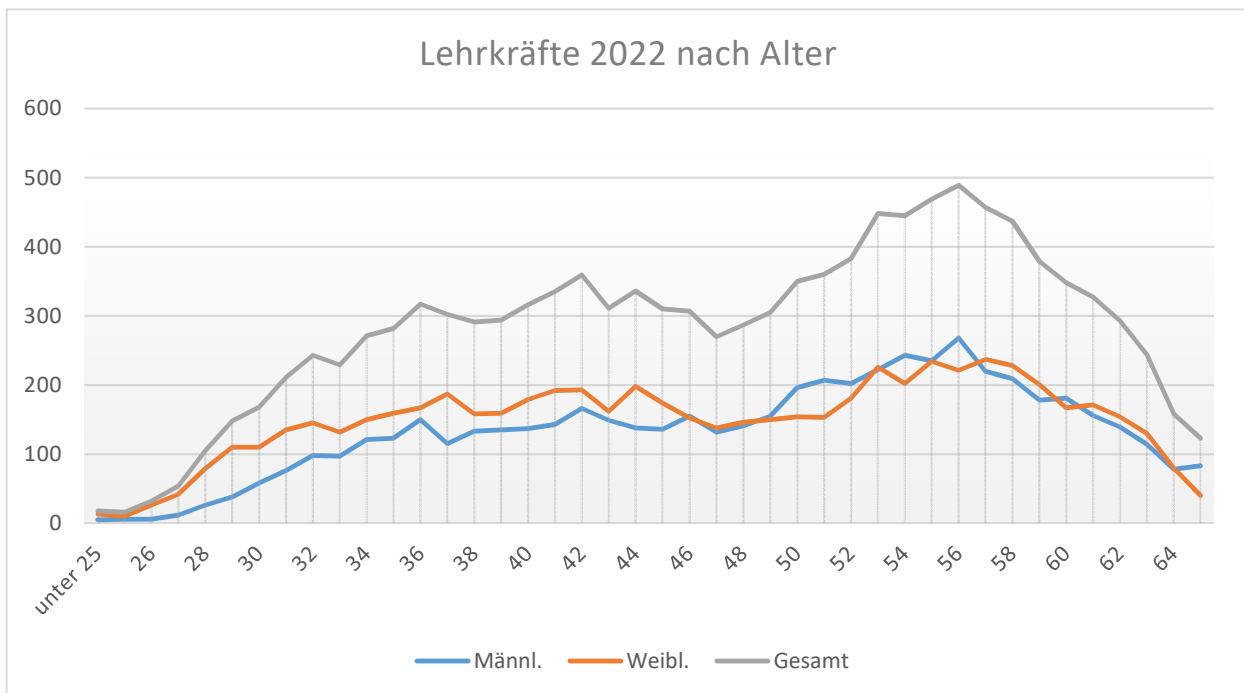
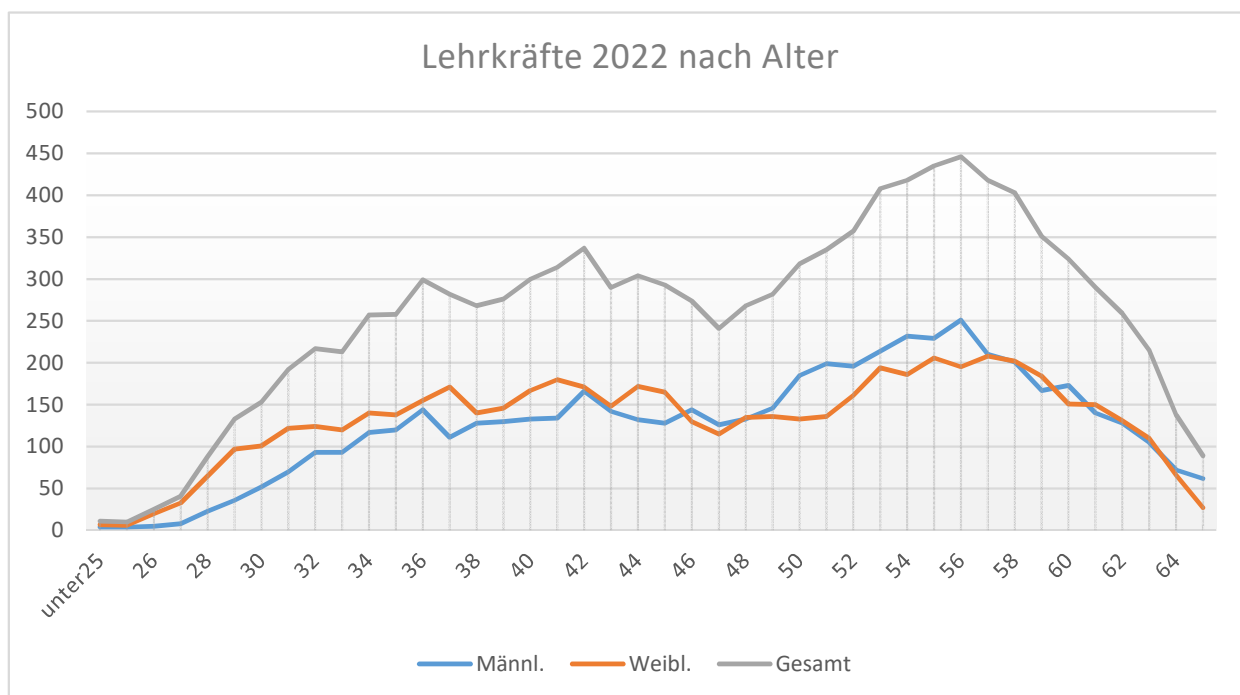


Tabelle 5.6.2

Die hauptamtlichen/hauptberuflichen (ha/hb) Lehrkräfte an berufsbildenden Schulen am 15.11.2022 nach Alter und Geschlecht

Öffentliche Schulen

Geschlecht	Lehrkräfte im Alter von ... bis unter ... Jahren									Lehrkräfte insgesamt	Durchschnittsalter
	unter 30	30-35	35-40	40-45	45-50	50-55	55-60	60-65	65 und mehr		
absolute Zahlen											
Männlich	80	425	633	707	677	1 026	1 058	619	62	5 287	48,6
Weiblich	228	607	750	838	681	810	995	608	27	5 544	46,7
Zusammen	308	1 032	1 383	1 545	1 358	1 836	2 053	1 227	89	10 831	47,6
in Prozent											
Männlich	1,5	8,0	12,0	13,4	12,8	19,4	20,0	11,7	1,2	100	
Weiblich	4,1	10,9	13,5	15,1	12,3	14,6	17,9	11,0	0,5	100	
Zusammen	2,8	9,5	12,8	14,3	12,5	17,0	19,0	11,3	0,8	100	



5. Lehrkräfte

Tabelle 5.7

Lehrkräfte im Vorbereitungsdienst für das Lehramt an berufsbildenden Schulen nach dem Seminar und Ausbildungshalbjahr am 01.12.2022

Standort des Seminars	Lehrkräfte im Vorbereitungsdienst			Davon im ... Ausbildungshalbjahr							
				1.		2.		3.		4. und höher	
	insgesamt	männlich	weiblich	zusammen	dar. weibl.	zusammen	dar. weibl.	zusammen	dar. weibl.	zusammen	dar. weibl.
Braunschweig	55	19	36	17	13	18	10	20	13	-	-
Göttingen	51	24	27	16	10	13	8	22	9	-	-
Hannover	72	38	34	18	12	15	7	32	14	7	1
Hildesheim	67	25	42	16	10	16	10	32	19	3	3
Stade	76	32	44	24	13	23	12	26	17	3	2
Oldenburg	122	39	83	43	30	25	16	47	31	7	6
Osnabrück	98	30	68	36	28	30	21	30	18	2	1
Insgesamt	541	207	334	170	116	140	84	209	121	22	13

Quelle: Landesamt für Statistik Niedersachsen (LSN) - Erhebung an Studienseminaren am 01.12.2022

Tabelle 5.8

Lehrkräfte im Vorbereitungsdienst für das Lehramt an berufsbildenden Schulen nach dem voraussichtlichen Ende des Vorbereitungsdienstes

Berufliche Fachrichtungen	Vorauss. Ende des Vorbereitungsdienstes							
	bis zum 30.04.23		01.05.23 - 31.10.23		nach dem 01.11.23		Insgesamt	
	insges.	weibl.	insges.	weibl.	insges.	weibl.		
Wirtschaftswissenschaften	81	42	56	32	78	56	215	130
Sozialpädagogik	19	17	18	15	20	18	57	50
Pflegewissenschaften	15	12	11	10	16	13	42	35
Gesundheitswissenschaften	23	18	6	6	10	9	39	33
Metalltechnik	18	6	11	2	5	-	34	8
Ernährung (Lebensmittelwissenschaft)	8	7	6	3	8	7	22	17
Agrarwirtschaft	6	3	5	4	9	4	20	11
Hauswirtschaft (Ökotrophologie)	8	5	6	3	5	5	19	13
Kosmetologie	7	7	5	5	6	6	18	18
Elektrotechnik	11	-	1	-	4	1	16	1
Farbtechnik und Raumgestaltung	8	6	4	3	4	4	16	13
Bautechnik	7	-	4	1	3	-	14	1
Holztechnik	7	2	5	-	2	-	14	2
Fahrzeugtechnik	3	-	2	-	3	-	8	-
Informationstechnik	3	1	1	-	1	-	5	1
Druck- und Medientechnik	-	-	1	-	-	-	1	-
Textil- und Bekleidungstechnik	-	-	1	1	-	-	1	1
Insgesamt	224	126	143	85	174	123	541	334

Quelle: Landesamt für Statistik Niedersachsen (LSN) - Erhebung an Studienseminaren am 01.12.2022

6. Unterrichtsversorgung

Tabelle 6.1

Entwicklung der Einstellungen und der Unterrichtsversorgung an öffentlichen berufsbildenden Schulen seit 2010

Jahr	Einstellungen ¹ im Haushaltsjahr...			Unterrichtsversorgung am 15.November ... in %		
	Theorie	Fachpraxis	Gesamt	Theorie	Fachpraxis	Gesamt
2010	308	30	338	91,6	102,1	93,8
2011	165	9	174	90,8	102,2	93,0
2012	293	15	308	90,2	99,0	91,9
2013	367	30	397	87,4	93,8	88,6
2014	493	53	546	88,3	91,4	88,9
2015	460	51	511	88,6	88,8	88,6
2016	434	46	480	88,4	86,6	88,1
2017	458	78	536	90,0	87,3	89,4
2018	480	66	546	91,2	88,5	90,7
2019	351	51	402	91,0	88,3	90,5
2020	451	47	498	92,5	91,4	92,3
2021	436	30	466	93,1	91,6	92,8
2022	417	53	470	93,7	90,6	93,2

¹ Daten ohne Zuversetzungen von anderen Schulformen innerhalb Niedersachsens und aus anderen Bundesländern im Rahmen des Lehrkräfteaustauschverfahrens (KMK)

Tabelle 7.1

Zahl der neu abgeschlossenen Ausbildungsverträge 2022 und Veränderungen gegenüber 2021 nach Ländern und Zuständigkeitsbereichen

Land	Insgesamt			Davon im Zuständigkeitsbereich:																				
				Industrie und Handel			Handwerk			Öffentlicher Dienst			Landwirtschaft			Freie Berufe			Hauswirtschaft			Seeschifffahrt		
	Anzahl	Entwicklung		Anzahl	Entwicklung		Anzahl	Entwicklung		Anzahl	Entwicklung		Anzahl	Entwicklung		Anzahl	Entwicklung		Anzahl	Entwicklung		Anzahl	Entwicklung	
		absolut	in %		absolut	in %		absolut	in %		absolut	in %		absolut	in %		absolut	in %		absolut	in %		absolut	in %
Baden-Württemberg	65.847	-126	-0,2	37.569	441	1,2	18.414	-222	-1,2	1.998	15	0,8	1.425	-162	-10,2	6.252	-120	-1,9	192	-81	-29,5	.	.	.
Bayern	82.239	342	0,4	45.873	1.782	4,0	24.003	-480	-2,0	1.848	-120	-6,1	2.070	-156	-7,0	8.292	-615	-6,9	153	-69	-30,9	.	.	.
Berlin	14.709	285	2,0	8.409	396	4,9	3.357	6	0,2	735	-9	-1,1	225	-39	-14,4	1.959	-54	-2,6	21	-21	-47,6	.	.	.
Brandenburg	10.290	-45	-0,4	5.655	57	1,0	2.946	-138	-4,4	465	-3	-0,9	483	-3	-0,6	690	42	6,3	51	0	2,0	.	.	.
Bremen	5.304	-12	-0,2	3.309	21	0,6	1.149	-54	-4,5	171	-30	-14,9	45	-9	-18,2	573	57	11,0	42	-3	-8,5	12	9	200,0
Hamburg	11.193	-369	-3,2	7.302	-234	-3,1	2.247	-126	-5,3	180	27	16,8	150	-12	-6,8	1.248	-18	-1,4	24	0	0,0	39	-6	-13,3
Hessen	33.831	654	2,0	19.407	894	4,8	9.354	-141	-1,5	1.083	-3	-0,2	714	-60	-7,6	3.219	18	0,6	57	-57	-50,0	.	.	.
Mecklenburg-Vorpommern	7.998	-72	-0,9	4.638	189	4,2	1.974	-261	-11,7	360	6	1,4	495	3	0,6	492	12	2,3	36	-12	-23,9	3	-6	-66,7
Niedersachsen	48.576	-72	-0,1	24.741	660	2,7	14.877	-780	-5,0	1.560	51	3,3	2.076	-171	-7,6	5.103	228	4,7	186	-54	-22,1	30	-6	-13,9
Nordrhein-Westfalen	108.759	1.494	1,4	61.485	1.962	3,3	29.232	-255	-0,9	2.979	-90	-2,9	2.502	-210	-7,7	12.297	144	1,2	261	-60	-18,4	.	.	.
Rheinland-Pfalz	22.968	-423	-1,8	12.039	-12	-0,1	7.335	-141	-1,9	660	-6	-1,1	588	-84	-12,4	2.265	-147	-6,1	78	-33	-29,5	.	.	.
Saarland	5.922	-66	-1,1	3.354	-33	-0,9	1.662	-66	-3,8	141	9	7,7	117	-12	-8,5	618	48	8,6	30	-15	-35,6	.	.	.
Sachsen	19.728	852	4,5	11.805	846	7,7	5.424	-3	-0,1	588	0	0,0	789	-12	-1,6	1.035	27	2,8	87	-6	-5,5	.	.	.
Sachsen-Anhalt	10.335	45	0,4	6.291	150	2,4	2.676	-147	-5,2	396	-3	-0,5	432	-6	-1,6	480	45	10,3	60	6	13,5	.	.	.
Schleswig-Holstein	17.556	-546	-3,0	8.412	-480	-5,4	5.871	-129	-2,1	519	0	-0,2	804	33	4,4	1.851	51	2,8	87	-15	-15,5	12	-3	-26,7
Thüringen	9.894	138	1,4	5.967	243	4,2	2.625	-15	-0,6	321	-30	-8,5	402	-36	-8,4	507	-15	-2,9	75	-6	-7,5	.	.	.
Westdeutschland	402.192	879	0,2	223.494	5.001	2,3	114.147	-2.394	-2,1	11.133	-150	-1,3	10.491	-837	-7,4	41.724	-351	-0,8	1.110	-384	-25,8	93	-6	-7,0
Ostdeutschland	72.951	1.203	1,7	42.768	1.878	4,6	19.002	-558	-2,9	2.862	-39	-1,3	2.823	-96	-3,3	5.166	57	1,1	327	-33	-9,4	3	-6	-66,7
Deutschland	475.143	2.082	0,4	266.262	6.879	2,7	133.149	-2.952	-2,2	13.998	-189	-1,3	13.314	-933	-6,5	46.890	-294	-0,6	1.437	-420	-22,6	96	-12	-11,9

Absolutwerte werden aus Datenschutzgründen jeweils auf ein Vielfaches von 3 gerundet; der Gesamtwert kann deshalb von der Summe der Einzelwerte abweichen.

Quelle: Bundesinstitut für Berufsbildung, Erhebung zum 30. September 2022

Tabelle 7.2.1

Neu abgeschlossene Ausbildungsverträge 2022 nach strukturellen Merkmalen in den Arbeitsagenturbezirken in Niedersachsen - absolut -

		Braunschweig-Goslar	Celle	Emden-Leer	Göttingen	Hameln	Hannover	Helmstedt	Hildesheim	Lüneburg-Uelzen	Nordhorn	Oldenburg-Wilhelmshaven	Osnabrück	Stade	Vechta	Nienburg-Verden
Alle Bereiche	Neue Ausbildungsverträge	3 384	1 938	3 459	2 313	1 971	7 008	2 127	1 869	2 988	3 306	5 226	3 813	3 231	2 634	2 814
	mit weiblichen Auszubildenden	1 197	735	1 293	807	693	2 769	837	678	1 068	1 113	1 980	1 389	1 185	873	1 020
	mit verkürzter Laufzeit	318	270	894	321	291	915	207	240	525	915	888	495	579	588	369
	in zweijährigen Berufen	261	204	348	165	141	438	168	162	264	231	441	288	243	195	195
	gemäß § 66 BBiG/§ 42m HwO	18	24	33	6	9	60	24	33	24	81	21	24	36	18	36
	überwiegend öffentlich finanziert	48	48	60	30	57	198	45	66	63	147	78	51	45	39	57
Industrie u. Handel	Neue Ausbildungsverträge	2 016	1 044	1 857	1 347	969	3 738	1 206	915	1 371	1 596	2 547	2 043	1 413	1 248	1 245
	mit weiblichen Auszubildenden	648	384	702	459	333	1 293	465	309	504	552	966	720	549	417	456
	mit verkürzter Laufzeit	87	69	354	87	69	252	48	63	111	315	369	180	144	267	81
	in zweijährigen Berufen	249	195	315	165	129	417	153	156	231	201	402	246	231	183	183
	gemäß § 66 BBiG	9	15	9	3	0	30	18	6	12	18	3	6	3	.	.
	überwiegend öffentlich finanziert	24	27	24	15	12	90	27	15	39	51	36	18	9	12	6
Handwerk	Neue Ausbildungsverträge	831	492	1 008	606	642	1 851	594	576	1 008	1 185	1 662	1 095	1 158	960	996
	mit weiblichen Auszubildenden	162	90	204	105	114	354	126	102	177	237	342	177	216	162	192
	mit verkürzter Laufzeit	183	120	444	174	162	432	108	132	315	471	348	186	291	237	192
	in zweijährigen Berufen	12	9	33	.	12	21	15	6	33	30	39	42	12	12	12
	gemäß § 42m HwO	3	.	3	3	3	18	0	6	3	39	0	3	15	6	15
	überwiegend öffentlich finanziert	15	9	15	12	39	81	9	24	9	69	27	24	18	12	27
Öffentlicher Dienst	Neue Ausbildungsverträge	102	69	126	84	69	240	48	84	117	75	192	72	99	42	105
	mit weiblichen Auszubildenden	51	39	75	51	39	135	27	48	57	33	102	39	54	18	60
	mit verkürzter Laufzeit	0	0	6	0	3	6	0	0	0	0	9	3	3	3	0
	in zweijährigen Berufen
	gemäß § 66 BBiG
	überwiegend öffentlich finanziert	0	0	0	0	0	0	0	0	0	0	0	0	0	0	0
Landwirtschaft	Neue Ausbildungsverträge	63	120	138	99	78	141	81	63	186	174	264	159	225	108	162
	mit weiblichen Auszubildenden	15	39	48	39	12	36	30	12	54	39	84	45	69	27	45
	mit verkürzter Laufzeit	18	51	69	42	36	60	33	27	75	111	108	57	111	54	75
	in zweijährigen Berufen
	gemäß § 66 BBiG	.	6	9	.	6	0	6	6	6	15	12	6	6	3	9
	überwiegend öffentlich finanziert	0	6	9	0	3	3	6	9	6	15	12	3	3	3	9
Freie Berufe	Neue Ausbildungsverträge	357	207	297	168	213	1 023	195	216	300	264	549	426	306	258	288
	mit weiblichen Auszubildenden	306	183	252	144	192	939	183	192	273	243	480	396	279	231	249
	mit verkürzter Laufzeit	27	30	18	15	21	165	18	18	24	21	51	63	27	24	21
	in zweijährigen Berufen
	gemäß § 66 BBiG
	überwiegend öffentlich finanziert	0	3	3	0	0	12	0	3	3	0	0	3	0	0	0
Hauswirtschaft	Neue Ausbildungsverträge	15	3	15	9	.	18	6	18	6	12	9	18	21	18	21
	mit weiblichen Auszubildenden	15	3	12	6	.	12	6	15	6	12	6	12	15	18	21
	mit verkürzter Laufzeit	0	0	3	0	.	0	0	0	0	0	0	6	3	3	3
	in zweijährigen Berufen
	gemäß § 66 BBiG	6	3	9	0	.	9	3	15	3	9	3	9	12	12	15
	überwiegend öffentlich finanziert	6	3	9	3	.	12	3	15	3	9	3	6	15	12	15
Seeschifffahrt	Neue Ausbildungsverträge	.	.	15	3	.	12	.	.
	mit weiblichen Auszubildenden	.	.	0	0	.	0	.	.
	mit verkürzter Laufzeit	.	.	0	0	.	0	.	.
	in zweijährigen Berufen
	gemäß § 66 BBiG
	überwiegend öffentlich finanziert	.	.	0	0	.	0	.	.

Quelle: Bundesinstitut für Berufsbildung, Erhebung zum 30. September 2022 - Absolutwerte werden aus Datenschutzgründen jeweils auf ein Vielfaches von 3 gerundet; der Gesamtwert kann deshalb von der Summe der Einzelwerte abweichen.

Tabelle 7.2.2

Neu abgeschlossene Ausbildungsverträge 2022 nach strukturellen Merkmalen in den Arbeitsagenturbezirken in Niedersachsen - in Prozent -

		Braunschweig-Goslar	Celle	Emden-Leer	Göttingen	Hamel	Hannover	Helmstedt	Hildesheim	Lüneburg-Uelzen	Nordhorn	Oldenburg- Wilhelmshaven	Osnabrück	Stade	Vechta	Nienburg- Verden
Alle Bereiche	Neue Ausbildungsverträge	3 384	1 938	3 459	2 313	1 971	7 008	2 127	1 869	2 988	3 306	5 226	3 813	3 231	2 634	2 814
	mit weiblichen Auszubildenden	35,3%	38,0%	37,4%	34,8%	35,1%	39,5%	39,4%	36,3%	35,8%	33,6%	37,9%	36,4%	36,6%	33,2%	36,2%
	mit verkürzter Laufzeit	9,4%	13,9%	25,9%	13,8%	14,8%	13,1%	9,8%	12,8%	17,6%	27,7%	17,0%	13,0%	17,9%	22,4%	13,1%
	in zweijährigen Berufen	7,7%	10,5%	10,0%	7,1%	7,2%	6,2%	7,9%	8,7%	8,8%	7,0%	8,4%	7,6%	7,5%	7,4%	6,9%
	gemäß § 66 BBiG/§ 42m HwO	0,6%	1,3%	1,0%	0,3%	0,4%	0,8%	1,2%	1,7%	0,8%	2,4%	0,4%	0,6%	1,1%	0,7%	1,3%
überwiegend öffentlich finanziert	1,4%	2,5%	1,8%	1,3%	2,8%	2,8%	2,1%	3,5%	2,1%	4,4%	1,5%	1,3%	1,4%	1,4%	2,0%	
Industrie u. Handel	Neue Ausbildungsverträge	2 016	1 044	1 857	1 347	969	3 738	1 206	915	1 371	1 596	2 547	2 043	1 413	1 248	1 245
	mit weiblichen Auszubildenden	32,1%	36,7%	37,8%	34,1%	34,5%	34,6%	38,6%	33,7%	36,7%	34,5%	37,9%	35,2%	38,9%	33,5%	36,6%
	mit verkürzter Laufzeit	4,3%	6,6%	19,1%	6,4%	7,1%	6,7%	3,9%	6,9%	8,1%	19,7%	14,5%	8,9%	10,3%	21,3%	6,4%
	in zweijährigen Berufen	12,3%	18,7%	17,0%	12,2%	13,3%	11,2%	12,6%	16,9%	16,8%	12,6%	15,8%	12,1%	16,3%	14,6%	14,6%
	gemäß § 66 BBiG	0,4%	1,5%	0,5%	0,2%	0,1%	0,8%	1,4%	0,7%	0,9%	1,2%	0,1%	0,2%	0,1%	0,0%	0,0%
überwiegend öffentlich finanziert	1,2%	2,7%	1,2%	1,1%	1,2%	2,4%	2,3%	1,7%	2,9%	3,3%	1,4%	0,8%	0,6%	1,0%	0,4%	
Handwerk	Neue Ausbildungsverträge	831	492	1 008	606	642	1 851	594	576	1 008	1 185	1 662	1 095	1 158	960	996
	mit weiblichen Auszubildenden	19,5%	18,1%	20,1%	17,3%	17,9%	19,2%	21,2%	17,9%	17,5%	20,0%	20,6%	16,2%	18,8%	16,9%	19,3%
	mit verkürzter Laufzeit	22,1%	24,3%	44,1%	28,5%	25,0%	23,3%	18,4%	22,8%	31,3%	39,7%	20,9%	16,9%	25,2%	24,8%	19,2%
	in zweijährigen Berufen	1,4%	1,6%	3,2%	0,0%	1,9%	1,1%	2,5%	1,2%	3,4%	2,5%	2,3%	3,8%	1,0%	1,2%	1,3%
	gemäß § 42m HwO	0,5%	0,0%	0,4%	0,5%	0,3%	1,0%	0,2%	0,9%	0,4%	3,3%	0,1%	0,4%	1,2%	0,5%	1,4%
überwiegend öffentlich finanziert	1,8%	1,6%	1,5%	1,8%	6,1%	4,4%	1,7%	4,3%	1,0%	5,9%	1,6%	2,1%	1,6%	1,1%	2,7%	
Öffentlicher Dienst	Neue Ausbildungsverträge	102	69	126	84	69	240	48	84	117	75	192	72	99	42	105
	mit weiblichen Auszubildenden	49,5%	56,5%	60,3%	61,9%	55,7%	56,9%	59,6%	58,3%	48,7%	43,4%	53,4%	54,2%	55,1%	44,2%	56,7%
	mit verkürzter Laufzeit	0,0%	0,0%	4,0%	1,2%	4,3%	2,5%	2,1%	0,0%	0,9%	0,0%	5,2%	2,8%	2,0%	9,3%	1,0%
	in zweijährigen Berufen	0,0%	0,0%	0,0%	0,0%	0,0%	0,0%	0,0%	0,0%	0,0%	0,0%	0,0%	0,0%	0,0%	0,0%	0,0%
	gemäß § 66 BBiG	0,0%	0,0%	0,0%	0,0%	0,0%	0,0%	0,0%	0,0%	0,0%	0,0%	0,0%	0,0%	0,0%	0,0%	0,0%
überwiegend öffentlich finanziert	0,0%	0,0%	0,0%	0,0%	0,0%	0,0%	0,0%	0,0%	0,0%	0,0%	0,0%	0,0%	0,0%	0,0%	0,0%	
Landwirtschaft	Neue Ausbildungsverträge	63	120	138	99	78	141	81	63	186	174	264	159	225	108	162
	mit weiblichen Auszubildenden	23,4%	31,7%	34,5%	38,0%	14,1%	25,0%	36,3%	21,0%	29,6%	21,7%	31,7%	27,7%	30,8%	24,8%	27,3%
	mit verkürzter Laufzeit	29,7%	42,5%	48,9%	43,0%	47,4%	42,1%	41,3%	45,2%	40,9%	63,4%	41,1%	36,5%	50,0%	50,5%	46,0%
	in zweijährigen Berufen	0,0%	0,0%	0,0%	0,0%	0,0%	0,0%	0,0%	0,0%	0,0%	0,0%	0,0%	0,0%	0,0%	0,0%	0,0%
	gemäß § 66 BBiG	0,0%	4,2%	7,2%	0,0%	6,4%	0,7%	6,3%	11,3%	3,8%	8,0%	4,5%	4,4%	3,1%	1,8%	5,6%
überwiegend öffentlich finanziert	1,6%	5,0%	6,5%	0,0%	5,1%	2,1%	6,3%	12,9%	3,2%	8,6%	4,2%	1,3%	1,8%	1,8%	5,0%	
Freie Berufe	Neue Ausbildungsverträge	357	207	297	168	213	1 023	195	216	300	264	549	426	306	258	288
	mit weiblichen Auszubildenden	86,2%	88,9%	84,2%	86,8%	91,0%	91,7%	94,4%	88,4%	91,0%	91,7%	87,8%	93,2%	90,6%	89,9%	85,8%
	mit verkürzter Laufzeit	7,6%	14,0%	6,4%	9,6%	9,9%	16,2%	8,7%	8,3%	7,7%	7,6%	9,3%	14,6%	8,5%	8,9%	7,3%
	in zweijährigen Berufen	0,0%	0,0%	0,0%	0,0%	0,0%	0,0%	0,0%	0,0%	0,0%	0,0%	0,0%	0,0%	0,0%	0,0%	0,0%
	gemäß § 66 BBiG	0,0%	0,0%	0,0%	0,0%	0,0%	0,0%	0,0%	0,0%	0,0%	0,0%	0,0%	0,0%	0,0%	0,0%	0,0%
überwiegend öffentlich finanziert	0,0%	1,0%	1,3%	0,0%	0,5%	1,2%	0,0%	0,9%	1,0%	0,4%	0,2%	0,5%	0,0%	0,4%	0,3%	
Hauswirtschaft	Neue Ausbildungsverträge	15	3	15	9	.	18	6	18	6	12	9	18	21	18	21
	mit weiblichen Auszubildenden	93,3%	50,0%	78,6%	66,7%	.	61,1%	83,3%	88,2%	100,0%	84,6%	77,8%	70,6%	80,0%	100,0%	100,0%
	mit verkürzter Laufzeit	6,7%	0,0%	21,4%	11,1%	.	0,0%	16,7%	0,0%	0,0%	7,7%	11,1%	35,3%	15,0%	17,6%	13,6%
	in zweijährigen Berufen	0,0%	0,0%	0,0%	0,0%	.	0,0%	0,0%	0,0%	0,0%	0,0%	0,0%	0,0%	0,0%	0,0%	0,0%
	gemäß § 66 BBiG	46,7%	100,0%	71,4%	11,1%	.	55,6%	33,3%	82,4%	33,3%	69,2%	44,4%	47,1%	60,0%	70,6%	63,6%
überwiegend öffentlich finanziert	40,0%	100,0%	71,4%	33,3%	.	61,1%	33,3%	82,4%	50,0%	69,2%	44,4%	41,2%	70,0%	64,7%	72,7%	
Seeschifffahrt	Neue Ausbildungsverträge	.	.	15	3	.	12	.	.
	mit weiblichen Auszubildenden	.	.	0,0%	0,0%	.	0,0%	.	.
	mit verkürzter Laufzeit	.	.	0,0%	0,0%	.	0,0%	.	.
	in zweijährigen Berufen	.	.	0,0%	0,0%	.	0,0%	.	.
	gemäß § 66 BBiG	.	.	0,0%	0,0%	.	0,0%	.	.
überwiegend öffentlich finanziert	.	.	0,0%	0,0%	.	0,0%	.	.	

Quelle: Bundesinstitut für Berufsbildung, Erhebung zum 30. September 2022 - Absolutwerte werden aus Datenschutzgründen jeweils auf ein Vielfaches von 3 gerundet; der Gesamtwert kann deshalb von der Summe der Einzelwerte abweichen.

7. Ausbildungsplätze

Tabelle 7.3

Die neu abgeschlossenen Ausbildungsverträge in der Zeit vom 01.10.2021 bis 30.09.2022 nach zuständigen Stellen

zuständige Stelle	1. Ausbildungs- jahr		mit verkürzter Ausbildungszeit		Insgesamt	
	abs.	%	abs.	%	abs.	%
AOK - Die Gesundheitskasse für Niedersachsen (Sarstedt)	102	0,2	0	0,0	102	0,2
Apothekerkammer Niedersachsen (Hannover)	117	0,3	0	0,0	117	0,2
Ärztchammer Niedersachsen (Hannover)	1.572	3,9	243	3,1	1.812	3,7
Berufsbildungsstelle Seeschiffahrt e.V. (Bremen)	30	0,1	0	0,0	30	0,1
Bundesagentur für Arbeit (Nürnberg)	57	0,1	0	0,0	57	0,1
Bundesamt für das Personalmanagement der Bundeswehr Abteilung V - Referat V 1.6 (Sankt Augustin)	21	0,1	0	0,0	24	0,0
Bundesamt für Soz.Sicherung Zust. Stelle n.Berufsbildungsgesetz (Bonn)	36	0,1	0	0,0	36	0,1
Bundesministerium für Verkehr und digitale Infrastruktur (Bonn)	18	0,0	0	0,0	18	0,0
Bundesverwaltungsamt (Köln)	6	0,0	0	0,0	6	0,0
Deutsche Rentenversicherung Braunschweig - Hannover (Laatzen)	39	0,1	0	0,0	39	0,1
Ev.-Luth. Landeskirche Hannovers	15	0,0	0	0,0	15	0,0
Ev.-Luth. Landeskirche in Braunschweig (Wolfenbüttel)	3	0,0	0	0,0	3	0,0
Gottfried Wilhelm Leibniz Bibliothek Niedersächsische Landesbibliothek als zuständige Stelle (Hannover)	48	0,1	3	0,0	51	0,1
Handwerkskammer Braunschweig-Lüneburg-Stade	3.546	8,7	1.179	14,9	4.725	9,7
Handwerkskammer für Ostfriesland (Aurich)	564	1,4	444	5,6	1.008	2,1
Handwerkskammer Hannover	2.397	5,9	687	8,7	3.084	6,3
Handwerkskammer Hildesheim-Südniedersachsen	867	2,1	288	3,6	1.155	2,4
Handwerkskammer Oldenburg	2.037	5,0	585	7,4	2.622	5,4
Handwerkskammer Osnabrück-Emsland-Grafschaft Bentheim	1.626	4,0	654	8,3	2.280	4,7
Industrie- und Handelskammer Braunschweig	2.241	5,5	108	1,4	2.349	4,8
Industrie- und Handelskammer für Ostfriesland und Papenburg (Emden)	1.503	3,7	354	4,5	1.857	3,8
Industrie- und Handelskammer Hannover	7.134	17,5	504	6,4	7.638	15,7
Industrie- und Handelskammer Lüneburg-Wolfsburg	3.267	8,0	216	2,7	3.483	7,2
Industrie- und Handelskammer Osnabrück-Emsland-Grafschaft Bentheim	3.144	7,7	495	6,3	3.639	7,5
Industrie- und Handelskammer Stade für den Elbe-Weser-Raum	1.776	4,4	207	2,6	1.983	4,1
Landesamt für Geoinformation und Landesvermessung Nds.(LGLN) (Han.)	132	0,3	0	0,0	132	0,3
Landwirtschaftskammer Niedersachsen (HWI) (Oldenburg)	165	0,4	24	0,3	186	0,4
Landwirtschaftskammer Niedersachsen (Oldenburg)	1.137	2,8	939	11,9	2.076	4,3
Niedersächsische Landesbehörde für Straßenbau und Verkehr (Hannover)	105	0,3	3	0,0	108	0,2
Niedersächsischer Landesbetrieb für Wasserwirtschaft, Küsten- und Naturschutz (Hildesheim)	90	0,2	0	0,0	90	0,2
Niedersächsisches Studieninstitut für kommunale Verwaltung e.V. Bildungszentrum Braunschweig	768	1,9	24	0,3	789	1,6
Oldenburgische Industrie- und Handelskammer	3.159	7,8	636	8,0	3.795	7,8
Patentanwaltskammer (München)	0	0,0	0	0,0	0	0,0
Rechtsanwaltskammer Braunschweig	36	0,1	0	0,0	36	0,1
Rechtsanwaltskammer Celle	189	0,5	3	0,0	192	0,4
Rechtsanwaltskammer für den Oberlandesgerichtsbezirk Oldenburg	135	0,3	0	0,0	138	0,3
Regionales Landesamt für Schule und Bildung Hannover	78	0,2	9	0,1	87	0,2
Steuerberaterkammer Niedersachsen (Hannover)	834	2,1	84	1,1	918	1,9
Tierärztekammer Niedersachsen (Hannover)	318	0,8	72	0,9	393	0,8
Zahnärztekammer Niedersachsen (Hannover)	1.359	3,3	138	1,7	1.497	3,1
Insgesamt	40.677	100,0	7.899	100,0	48.576	100,0

Absolutwerte werden aus Datenschutzgründen jeweils auf ein Vielfaches von 3 gerundet; der Gesamtwert kann deshalb von der Summe der Einzelwerte abweichen.

Quelle: Bundesinstitut für Berufsbildung, Erhebung zum 30. September 2022

7. Ausbildungsplätze

Tabelle 7.4.1

Die Auszubildenden in Niedersachsen am 31.12. des Jahres nach Ausbildungsbereichen¹ und Ausbildungsjahren seit 2016

Jahr	Auszubildende insgesamt	Davon im Ausbildungsbereich					
		Industrie und Handel	Handwerk	Landwirtschaft	Öffentlicher Dienst	Freie Berufe	Hauswirtschaft
1. Ausbildungsjahr							
2016	43 311	24 228	12 132	1 056	1 434	4 254	210
2017	43 836	24 243	12 384	1 119	1 485	4 389	216
2018	44 175	24 702	12 591	1 068	1 443	4 161	213
2019	44 283	24 054	12 105	1 083	1 626	5 211	204
2020	38 970	21 180	10 983	1 092	1 467	4 038	210
2021	39 459	20 997	11 502	1 086	1 401	4 278	192
2. Ausbildungsjahr							
2016	46 065	25 245	13 236	1 983	1 293	4 032	276
2017	45 627	24 672	13 362	1 881	1 368	4 083	258
2018	45 624	24 666	13 419	1 890	1 431	3 981	240
2019	45 552	24 879	13 533	1 755	1 386	3 759	240
2020	44 592	24 195	13 014	1 752	1 575	3 843	216
2021	41 013	21 597	12 240	1 830	1 458	3 660	231
3. Ausbildungsjahr							
2016	43 893	23 325	13 125	1 998	1 266	3 888	294
2017	43 140	22 842	12 810	1 965	1 254	4 005	264
2018	42 723	22 479	12 897	1 887	1 359	3 852	249
2019	41 946	22 197	12 867	1 917	1 434	3 306	225
2020	42 579	22 272	13 170	1 797	1 386	3 729	225
2021	41 721	21 669	12 720	1 782	1 551	3 792	207
4. Ausbildungsjahr							
2016	8 889	3 483	5 406	-	-	-	-
2017	8 622	3 351	5 274	-	-	-	-
2018	8 616	3 342	5 274	-	-	-	-
2019	8 697	3 294	5 403	-	-	-	-
2020	8 772	3 384	5 385	-	-	-	-
2021	8 973	3 432	5 541	-	-	-	-
Zusammen							
2016	142 158	76 281	43 899	5 037	3 993	12 174	780
2017	141 225	75 108	43 830	4 965	4 107	12 477	738
2018	141 138	75 189	44 181	4 845	4 230	11 994	699
2019	140 475	74 421	43 908	4 755	4 443	12 276	669
2020	134 913	71 031	42 552	4 641	4 428	11 610	651
2021	131 166	67 695	42 006	4 698	4 407	11 730	630

¹ Die Zuordnung erfolgt nach den für die Eintragung der Ausbildungsverträge zuständigen Stellen (Kammern und dergl.), nicht nach dem Arbeitgeber.

Absolutwerte werden aus Datenschutzgründen jeweils auf ein Vielfaches von 3 gerundet.

Quelle: Statistisches Bundesamt

7. Ausbildungsplätze

Tabelle 7.4.2

Die Auszubildenden in Niedersachsen am 31.12. des Jahres nach Ausbildungsbereichen¹ und Ausbildungsjahren seit 2016 - Messziffern -

Jahr	Auszubildende insgesamt	Davon im Ausbildungsbereich					
		Industrie und Handel	Handwerk	Landwirtschaft	Öffentlicher Dienst	Freie Berufe	Hauswirtschaft
1. Ausbildungsjahr							
2016	100	100	100	100	100	100	100
2017	101,2	100,1	102,1	106,0	103,6	103,2	102,9
2018	102,0	102,0	103,8	101,1	100,6	97,8	101,4
2019	102,2	99,3	99,8	102,6	113,4	122,5	97,1
2020	90,0	87,4	90,5	103,4	102,3	94,9	100,0
2021	91,1	86,7	94,8	102,8	97,7	100,6	91,4
2. Ausbildungsjahr							
2016	100	100	100	100	100	100	100
2017	99,0	97,7	101,0	94,9	105,8	101,3	93,5
2018	99,0	97,7	101,4	95,3	110,7	98,7	87,0
2019	98,9	98,6	102,2	88,5	107,2	93,2	87,0
2020	96,8	95,8	98,3	88,4	121,8	95,3	78,3
2021	89,0	85,5	92,5	92,3	112,8	90,8	83,7
3. Ausbildungsjahr							
2016	100	100	100	100	100	100	100
2017	98,3	97,9	97,6	98,3	99,1	103,0	89,8
2018	97,3	96,4	98,3	94,4	107,3	99,1	84,7
2019	95,6	95,2	98,0	95,9	113,3	85,0	76,5
2020	97,0	95,5	100,3	89,9	109,5	95,9	76,5
2021	95,1	92,9	96,9	89,2	122,5	97,5	70,4
4. Ausbildungsjahr							
2016	100	100	100	-	-	-	-
2017	97,0	96,2	97,6	-	-	-	-
2018	96,9	96,0	97,6	-	-	-	-
2019	97,8	94,6	99,9	-	-	-	-
2020	98,7	97,2	99,6	-	-	-	-
2021	100,9	98,5	102,5	-	-	-	-
Zusammen							
2016	100	100	100	100	100	100	100
2017	99,3	98,5	99,8	98,6	102,9	102,5	94,6
2018	99,3	98,6	100,6	96,2	105,9	98,5	89,6
2019	98,8	97,6	100,0	94,4	111,3	100,8	85,8
2020	94,9	93,1	96,9	92,1	110,9	95,4	83,5
2021	92,3	88,7	95,7	93,3	110,4	96,4	80,8

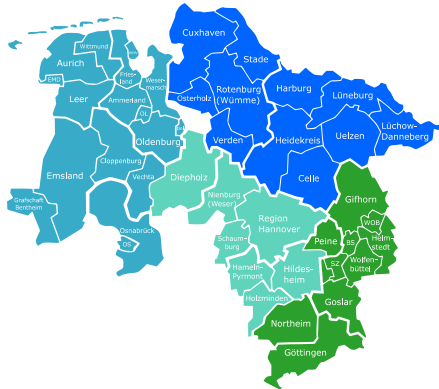
¹ Die Zuordnung erfolgt nach den für die Eintragung der Ausbildungsverträge zuständigen Stellen (Kammern und dergl.), nicht nach dem Arbeitgeber.

Absolutwerte werden aus Datenschutzgründen jeweils auf ein Vielfaches von 3 gerundet.

Quelle: Statistisches Bundesamt

Die niedersächsischen berufsbildenden Schulen in Zahlen

Schuljahr 2022/2023



Impressum

Herausgeber:
Niedersächsisches Kultusministerium
Presse- und Öffentlichkeitsarbeit
Hans-Böckler-Allee 5
30173 Hannover
E-Mail: pressestelle@mk.niedersachsen.de
Internet: www.mk.niedersachsen.de

Hinweis:
Die Broschüre als Download
finden Sie unter:
www.mk.niedersachsen.de
Pfad: Service > Statistik > Berufsbildende Schulen

Bestellungen:
Fax: 0511 / 120 7451
E-Mail: Bibliothek@mk.niedersachsen.de

Druck: Unidruck GmbH & Co.KG, Hannover

Juli 2023