



Die niedersächsischen berufsbildenden Schulen in Zahlen

Stand: Schuljahr 2021/2022



Niedersachsen

Vorwort

Mit der vorliegenden Neuauflage der Broschüre „Die niedersächsischen berufsbildenden Schulen in Zahlen“ werden die Zahlen und Vergleichswerte zum Stichtag der Erhebung 15.11.2021 (Schuljahr 2021/2022) für die öffentlichen berufsbildenden Schulen sowie die berufsbildenden Schulen in freier Trägerschaft fortgeschrieben.

Die ermittelten Daten geben im Wesentlichen Auskunft über das aktuelle Schuljahr. Aus dem Vergleich der Werte vorangegangener Jahre und den zum Teil prognostischen Erwartungen für die Zukunft lassen sich aufschlussreiche Erkenntnisse über die Entwicklung in den einzelnen Bereichen der berufsbildenden Schulen ableiten.

Wie auch bereits im Vorjahr wurden in dieser Broschüre Daten zu den Abgängern aus den einzelnen Schulformen des vorherigen Schuljahres aufgenommen. Die Zahlen ergeben ein umfassendes Bild zur erfolgreichen Arbeit an den verschiedenen Schulformen des berufsbildenden Bereichs. Um eine erhöhte Aussagekraft zu erhalten, werden zusätzlich summarisch die Daten der vorhergehenden Jahre in einer weiteren Tabelle dargestellt.

Die Zahl der Schülerinnen und Schüler an öffentlichen berufsbildenden Schulen und an berufsbildenden Schulen in freier Trägerschaft lag im Schuljahr 2021/2022 bei 244.858 (im Vorjahr: 249.573). Der größte Teil von ihnen (228.293; im Vorjahr: 231.603) wird an den öffentlichen berufsbildenden Schulen beschult. 141.380 Schülerinnen und Schüler (ca. 62 %; im Vorjahr 143.400 entsprechend ca. 62 %) besuchen dort die Berufsschule und ca. 38 % Schülerinnen und Schüler vollzeitschulische Bildungsgänge. Hierbei bilden die beruflichen Gymnasien mit 19.379 (im Vorjahr: 19.438) Schülerinnen und Schülern weiterhin den größten Bildungsgang.

Es ist darauf hinzuweisen, dass die Zahlen der Schulen in freier Trägerschaft nur eingeschränkt mit denen der Vorjahre zu vergleichen sind, da die Schülerinnen und Schüler in den neu geregelten Pflegeberufen zur Vermeidung von Doppelzählungen nicht mehr in diesen Zahlen enthalten sind; die Erfassung erfolgt ausschließlich über den Pflegefond. Im Statistikteil dieser Broschüre werden diese Zahlen ergänzend gesondert ausgewiesen.

In der Berufsschule ist die Zahl der Schülerinnen und Schüler weiterhin rückläufig (- 2.020), allerdings bewegt sich der Rückgang nunmehr auf dem durchschnittlichen Niveau aller Bildungsgänge. Grund für den Rückgang ist nach wie vor primär in den Auswirkungen der Corona-Pandemie zu sehen. Trotz des Abklingens der Pandemie ist eine Prognose für die zukünftige Entwicklung vor dem Hintergrund der langfristigen Auswirkungen nicht möglich. Die Prognose wird zusätzlich durch die Unsicherheiten bezüglich der Anzahl der aus der Ukraine geflüchteten

Menschen erschwert; eine valide Berücksichtigung ist aus naheliegenden Gründen nicht möglich.

Das Niedersächsische Kultusministerium hat in der näheren Vergangenheit erhebliche Anstrengungen unternommen, um für junge Flüchtlinge entsprechend qualifizierte Angebote auch im berufsbildenden Bereich vorzuhalten. Nach dem Auslaufen des Schulversuchs SPRINT/SPRINT-dual wurden die wesentlichen Elemente des Schulversuchs in die neu konzipierte Berufseinstiegsschule übernommen. Die erfolgreiche Integrationsarbeit wird so im Regelschulsystem fortgesetzt.

Seit 2011 sind die öffentlichen berufsbildenden Schulen Regionale Kompetenzzentren. Die Schulen entscheiden unter Beachtung der haushaltsrechtlichen Vorgaben eigenverantwortlich über die zur Deckung des fachrichtungs- und fächerspezifischen Bedarfs notwendigen Stellenausschreibungen, um für die Qualitätsentwicklung an der Schule Sorge zu tragen. Im Haushaltsjahr 2021 wurden durch die Schulen 466 Neueinstellungen realisiert (zum Vergleich: 2014: 546, 2015: 511, 2016: 480, 2017: 536, 2018: 546, 2019: 402, 2020: 498). Die Möglichkeiten für Neueinstellungen im Jahr 2022 bewegen sich auf dem Niveau des vorherigen Haushaltsjahres, so dass die quantitative und qualitative Unterrichtsversorgung im Bereich der öffentlichen berufsbildenden Schulen perspektivisch weiter verbessert werden kann.

Der Wert der Unterrichtsversorgung lag zum Stichtag der Erhebung bei 92,8 % und damit um erneut 0,5 %-Punkte über dem Wert des Vorjahres. Damit wird der generelle positive Trend der Vorjahre bestätigt. Die Situation der beruflichen Bildung in Niedersachsen konnte weiter substantiell verbessert werden; der erreichte Wert stellt das beste Ergebnis seit dem Schuljahr 2011/2012 dar.

In der Broschüre sind im Folgenden die Zahlen und Statistiken zu den verschiedenen Bereichen des berufsbildenden Bereichs dargestellt, welche häufig im Zusammenhang mit den berufsbildenden Schulen angefordert werden. Bei der Bewertung der Statistiken sind die Anmerkungen und Fußnoten in den einzelnen Tabellen zu beachten. Sie liefern hilfreiche Hinweise auf das Zustandekommen und die Bedeutung der einzelnen Zahlenwerte. Sollten sich weitere Fragen zum Hintergrund der Statistiken ergeben, wenden Sie sich bitte an Referat 42 des Niedersächsischen Kultusministerium, das hierzu gern nähere Auskünfte gibt.

Inhaltsverzeichnis

1. Übersichten zum Schuljahr 2021/2022

1.1	Übersicht Berufsbildende Schulen	1
1.2	Übersicht öffentliche Berufsbildende Schulen	2
1.3	Übersicht Berufsbildende Schulen in freier Trägerschaft	3
1.4	Schülerinnen und Schüler nach Schulform und Regionalabteilungen (RA) der NLSchB	4
1.5.	Prognose der Schülerinnen und Schüler an berufsbildenden Schulen	
1)	Land Niedersachsen	5
2)	an öffentlichen berufsbildenden Schulen	6

2. Entwicklungen der Schulen

2.1	Erhebung der Schülerzahlen an öffentlichen berufsbildenden Schulen; Veränderung seit 1990	7
2.2	Die Entwicklung der Berufsschulen mit Teilzeitunterricht	8
2.3	Die Entwicklung des Berufseinstiegsschulen	9
2.4	bisher: Berufsgrundbildungsjahr (bis 2008); Nummerierung aus Vergleichsgründen beibehalten	
2.5	Die Entwicklung der Berufsfachschulen	10
2.6.	Die Entwicklung der Fachoberschulen	
1)	Die Entwicklung der Fachoberschulen bis 1986	11
2)	Die Entwicklung der Fachoberschulen – Klasse 11 – seit 1985	12
3)	Die Entwicklung der Fachoberschulen – Klasse 12 – seit 1985	13
2.7	Die Entwicklung der Berufsoberschulen	14
2.8	Die Entwicklung der Beruflichen Gymnasien	15
2.9.	Die Entwicklung der Fachschulen	
1)	Die Entwicklung der Fachschulen und Höheren Fachschulen bis 1970	16
2)	Die Entwicklung der Fachschulen bis 1986	16
3)	Die Entwicklung der Fachschulen – Vollzeitform – seit 1985	17
4)	Die Entwicklung der Fachschulen – Teilzeitform – seit 1985	18

3. Berufsschulen

3.1	Die Berufsschülerinnen und Berufsschüler mit Ausbildungsvertrag im zweiten Ausbildungsjahr nach dem Geschlecht in den jeweils 15 am stärksten besetzten Ausbildungsberufen am 15.11.2021	19
-----	--	----

4. Einzelthemen

4.1.1	Die Schülerinnen und Schüler der berufsbildenden Schulen am 15.11.2021 nach Geburtsjahr und Geschlecht	20
4.1.2	Die Schülerinnen und Schüler der berufsbildenden Schulen am 15.11. eines Jahres nach Altersjahrgängen – absolut und in Prozent von der gleichaltrigen Wohnbevölkerung am 31.12. des Jahres – in Niedersachsen seit 2007	21
4.2.1	Staatsangehörigkeiten der Schülerinnen und Schüler an berufsbildenden Schulen am 15.11.2021	22
4.2.2	Die ausländischen Schülerinnen und Schüler an berufsbildenden Schulen am 15.11.2021 nach Schulform und Geschlecht (absolut und in Prozent)	23

4.3.1	Absolventinnen und Absolventen der berufsbildenden Schulen - seit Schuljahr 2011/2012	24
4.3.2	Absolventinnen und Absolventen der berufsbildenden Schulen - Entlassung aus dem Schuljahr 2020/2021 nach Abschluss und Schulform	24

5. Lehrkräfte

5.1	Die Entwicklung der Lehrkräftezahlen an berufsbildenden Schulen seit 2015	25
5.2	Lehrkräfte an berufsbildenden Schulen mit Aufteilung auf die Regionalabteilungen der Niedersächsischen Landesschulbehörde am 15.11.2021	26
5.3	Die hauptamtlichen/hauptberuflichen Lehrkräfte an berufsbildenden Schulen am 15.11.2021 nach Lehramt.....	27
5.4.	Lehrkräfte nach Rechtsverhältnis und Beschäftigungsumfang am 15.11.2021 an berufsbildenden Schulen	
1)	Land Niedersachsen	28
2)	Regionalabteilungen der NLSchB.....	28
5.5.	Lehrkräfte nach Rechtsverhältnis und Beschäftigungsumfang am 15.11.2021 an öffentlichen berufsbildenden Schulen	
1)	Land Niedersachsen	29
2)	Regionalabteilungen der NLSchB.....	29
5.6.	Die hauptamtlichen/hauptberuflichen Lehrkräfte an berufsbildenden Schulen am 15.11.2021 nach Alter und Geschlecht	
1)	Land Niedersachsen	30
2)	an öffentlichen berufsbildenden Schulen	31
5.7	Die Studienreferendarinnen und Studienreferendare für das Lehramt an berufsbildenden Schulen nach Seminar und Ausbildungshalbjahr am 01.12.2021	32
5.8	Die Studienreferendarinnen und Studienreferendare für das Lehramt an berufsbildenden Schulen nach dem voraussichtlichem Ende des Vorbereitungsdienstes	32

6. Unterrichtsversorgung

6.1	Entwicklung der Einstellungen und der Unterrichtsversorgung an öffentlichen berufsbildenden Schulen seit 2010	33
-----	--	----

7. Ausbildungsplätze

7.1	Zahl der neu abgeschlossenen Ausbildungsverträge 2021 und Veränderungen gegenüber 2020 nach Ländern und Zuständigkeitsbereichen.....	34
7.2.	Neu abgeschlossene Ausbildungsverträge 2021 nach strukturellen Merkmalen in den Arbeitsagenturbezirken in Niedersachsen	
1)	absolut.....	35
2)	in Prozent.....	36
7.3	Die neu abgeschlossenen Ausbildungsverträge in der Zeit vom 01.10.2020 bis 30.09.2021 nach zuständigen Stellen.....	37
7.4.	Die Auszubildenden am 31.12. des Jahres nach Ausbildungsbereich und Ausbildungsjahren seit 2015	
1)	absolut.....	38
2)	Messziffern.....	39

Erläuterungen

- **ha/hb-Lehrkräfte** sind Vollzeitlehrkräfte sowie T1-Lehrkräfte.
- **T1-Lehrkräfte** sind Teilzeitlehrkräfte, die mit mindestens der Hälfte der Regelstundenzahl beschäftigt sind.
- **T2-Lehrkräfte** sind Teilzeitlehrkräfte, die mit weniger als der Hälfte der Regelstundenzahl beschäftigt sind.
- **Vollzeitlehrer-Einheiten (VZLE)** ist die Zahl der Vollzeitlehrkräfte und der in die VZLE umgerechneten Unterrichtsstunden, die von den Teilzeitlehrkräften und den Lehrkräften im Vorbereitungsdienst eigenverantwortlich erteilt werden (Addition ihrer Stunden geteilt durch die jeweilige Regelstundenzahl).
- **SuS:** Schülerinnen und Schüler
- **RLSB:** Regionales Landesamt für Schule und Bildung
- Beim **Auf- und Abrunden** wurde im Allgemeinen keine Rücksicht auf die Endsumme genommen. Deshalb können sich bei der Summierung von Einzelangaben geringfügige Abweichungen ergeben.

Hintergrundfarbe

Hintergrundfarbe des Spaltenkopfs	Zellen beinhalten nur Daten...
	aller Schulträger (öffentlich und privat)
	Öffentliche Schulen
	Schulen in freier Trägerschaft (private Schulen)

Zeichenerklärung

- = Nichts bzw. Null
- 0 = Mehr als Nichts, aber weniger als die Hälfte der kleinsten dargestellten Einheit
- = Zahl nicht bekannt bzw. noch nicht bekannt oder Fragestellung nicht zutreffend bzw. sinnlos
- davon = Aufgliederung einer Gesamtmasse in sämtliche Teilmassen, deren Summe wieder die Gesamtmasse ergibt
- darunter = Aufgliederung einzelner Teilmassen

Diese Broschüre ist auch im Internet unter
www.mk.niedersachsen.de > Service > Statistik > Berufsbildende Schulen
abgebildet.

Schulspezifische Daten erhalten Sie darüber hinaus hier:
<https://karten.nibis.de>

Niedersächsisches Kultusministerium
Referat 42 – Bereich Statistik
Hans-Böckler-Allee 5
30173 Hannover

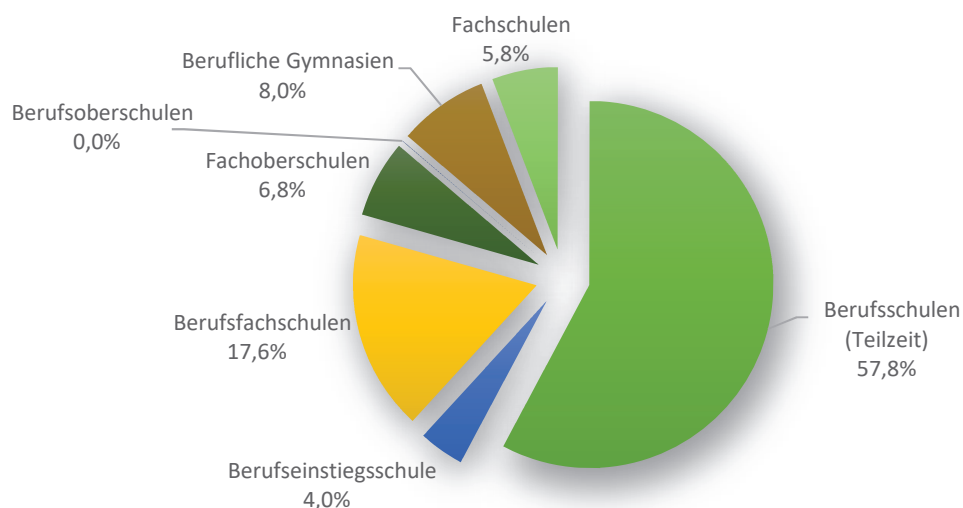
August 2022

Tabelle 1.1

Übersicht Berufsbildende Schulen zum Schuljahr 2021/2022

Öffentliche Schulen und Schulen in freier Trägerschaft					
Schulform	Schulen ¹	Schülerinnen und Schüler	Klassen ⁵	ha/hb Lehrkräfte	VZLE
Berufsschulen (Teilzeit) ²	126	141 524	8 116	4 055	3 995
Berufseinstiegsschule	an 113	9 744	694	1 244	1 219
Berufsfachschulen	(1 226)	43 188	2 136	3 245	3 271
- die in einen Beruf einführen 1-jährig		16 337	829	-	-
- die in einen Beruf einführen 2-jährig		1 956	100	-	-
- die zu einem Beruf ausbilden ³		24 895	1 207	-	-
Fachoberschulen	(334)	16 644	785	806	788
- darunter Klasse 11		8 130	373	210	-
Berufsoberschulen	(5)	58	5	9	8
Berufliche Gymnasien	(261)	19 479	-	1 614	1 590
- darunter im 11. Jahrgang		7 983	347	-	-
Fachschulen ⁴	(382)	14 221	773	950	959
- darunter Teilzeit		3 885	-	-	-
Insgesamt	244	244 858	12 856	11 922	11 830
Nachrichtlich: Schulen des Gesundheitswesens	185	8 110	453	•	•

Schülerinnen und Schüler nach Schulform



¹ Schule im Sinne von organisatorischer Einheit, d. h. eine Schule kann zahlreiche Bildungsgänge enthalten.
(in Klammern): Jeder Typ oder Zweig (Fachrichtung, Dauer, etc.) wird als "Schule" gesondert gezählt.

² Einschließlich Blockunterricht

³ Hier sind auch die Berufsfachschulen für nichtärztliche Heilberufe mitgezählt, die dem Schulgesetz unterliegen.

⁴ Hier ist auch die Fachschule für nichtärztliche Heilberufe mitgezählt, die dem Schulgesetz unterliegt: Heilerziehungspflege.

⁵ Ohne den 12. und 13. Schuljahrgang der gymnasialen Oberstufe

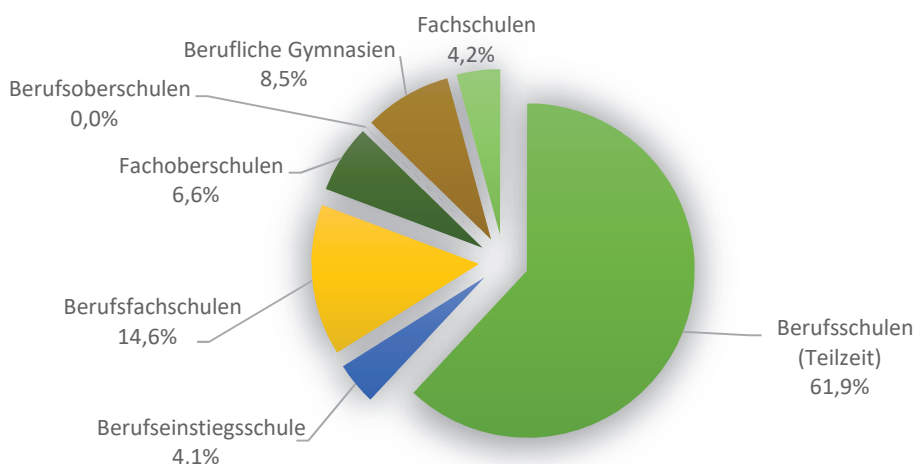
1. Übersichten

Tabelle 1.2

Übersicht Berufsbildende Schulen zum Schuljahr 2021/2022

Öffentliche Schulen					
Schulform	Schulen ¹	Schülerinnen und Schüler	Klassen ⁵	ha/hb Lehrkräfte	VZLE
Berufsschulen (Teilzeit) ²	123	141 380	8 097	4 044	3 984
Berufseinstiegsschule	an 103	9 472	668	1 193	1 169
Berufsfachschulen - die in einen Beruf einführen 1-jährig - die in einen Beruf einführen 2-jährig - die zu einem Beruf ausbilden ³	(1 063)	33 390 16 234 1 822 15 334	1 653 822 91 740	2 634	2 588
Fachoberschulen - darunter Klasse 11	(306)	14 992 7 301	703 333	735 192	717
Berufsoberschulen	(3)	38	3	4	4
Berufliche Gymnasien - darunter im 11. Jahrgang	(258)	19 379 7 942	345	1 605	1 582
Fachschulen ⁴ - darunter Teilzeit	(290)	9 642 2 531	512	645	640
Insgesamt	130	228 293	11 980	10 861	10 684
Nachrichtlich: Schulen des Gesundheitswesens	16	832	48	•	•

Schülerinnen und Schüler nach Schulform



¹ Schule im Sinne von organisatorischer Einheit, d. h. eine Schule kann zahlreiche Bildungsgänge enthalten.
(in Klammern): Jeder Typ oder Zweig (Fachrichtung, Dauer, etc.) wird als "Schule" gesondert gezählt.

² Einschließlich Blockunterricht

³ Hier sind auch die Berufsfachschulen für nichtärztliche Heilberufe mitgezählt, die dem Schulgesetz unterliegen.

⁴ Hier ist auch die Fachschule für nichtärztliche Heilberufe mitgezählt, die dem Schulgesetz unterliegt: Heilerziehungspflege.

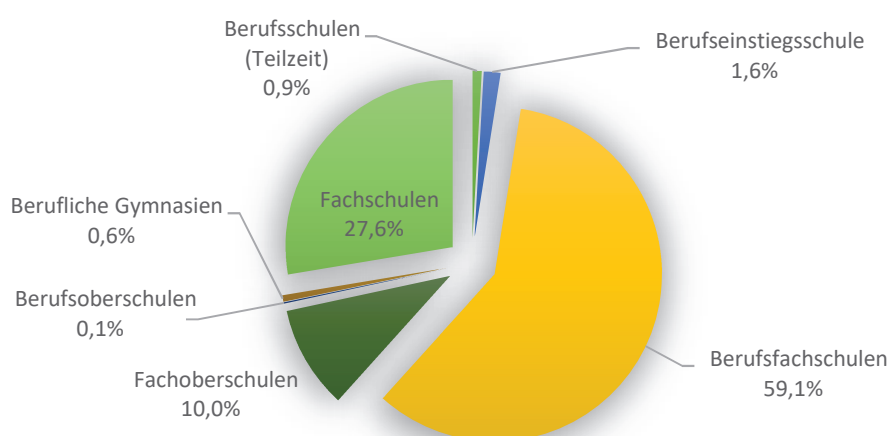
⁵ Ohne den 12. und 13. Schuljahrgang der gymnasialen Oberstufe

Tabelle 1.3

Übersicht Berufsbildende Schulen zum Schuljahr 2021/2022

Schulen in freier Trägerschaft					
Schulform	Schulen ¹	Schülerinnen und Schüler	Klassen ⁵	ha/hb Lehrkräfte	VZLE
Berufsschulen (Teilzeit) ²	3	144	19	11	12
Berufseinstiegsschule	an 10	272	26	51	50
Berufsfachschulen	(163)	9 798	483	611	684
- die in einen Beruf einführen 1-jährig		103	7		
- die in einen Beruf einführen 2-jährig		134	9		
- die zu einem Beruf ausbilden ³		9 561	467		
Fachoberschulen	(28)	1 652	82	70	70
- darunter Klasse 11		829	40	18	
Berufsoberschulen	(2)	20	2	5	4
Berufliche Gymnasien	(3)	100		9	8
- darunter im 11. Jahrgang		41	2		
Fachschulen ⁴	(92)	4 579	261	304	319
- darunter Teilzeit		1 354			
Insgesamt	114	16 565	875	1 061	1 145
Nachrichtlich: Schulen des Gesundheitswesens	169	7 278	405	•	•

Schülerinnen und Schüler nach Schulform



¹ Schule im Sinne von organisatorischer Einheit, d. h. eine Schule kann zahlreiche Bildungsgänge enthalten.
(in Klammern): Jeder Typ oder Zweig (Fachrichtung, Dauer, etc.) wird als "Schule" gesondert gezählt.

² Einschließlich Blockunterricht

³ Hier sind auch die Berufsfachschulen für nichtärztliche Heilberufe mitgezählt, die dem Schulgesetz unterliegen.

⁴ Hier ist auch die Fachschule für nichtärztliche Heilberufe mitgezählt, die dem Schulgesetz unterliegt: Heilerziehungspflege.

⁵ Ohne den 12. und 13. Schuljahrgang der gymnasialen Oberstufe

1. Übersichten

Tabelle 1.4

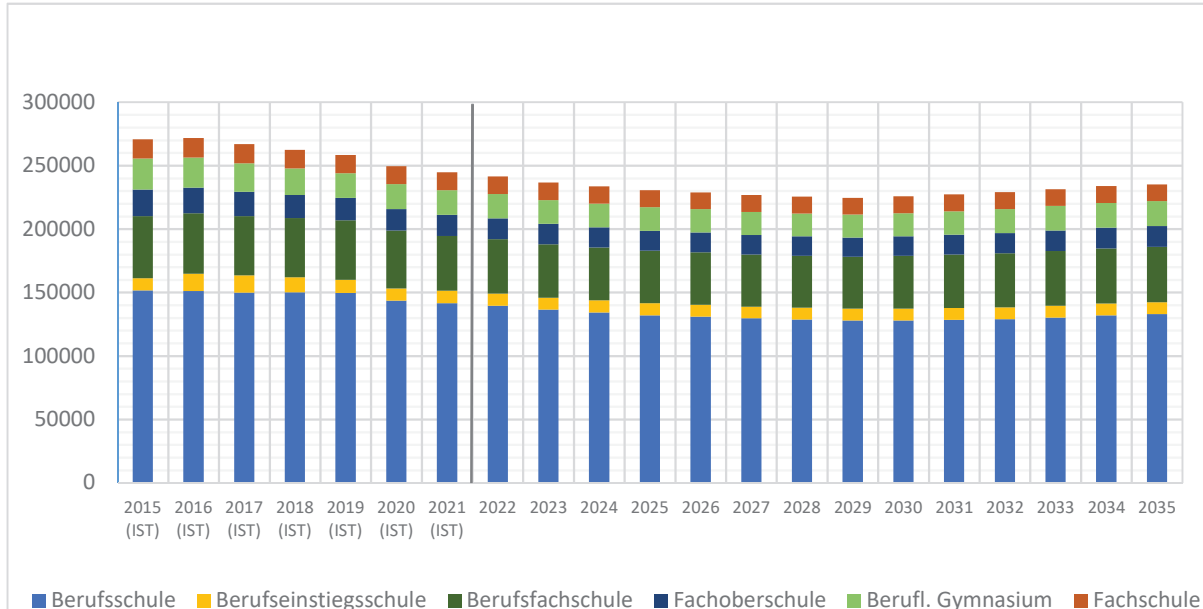
Schülerinnen und Schüler nach Schulform und RLSB zum Schuljahr 2021/2022

Schulform	Öffentliche Schulen				Schulen in freier Trägerschaft			
	Braun-schweig	Hanno-ver	Lüne-burg	Osna-brück	Braun-schweig	Hanno-ver	Lüne-burg	Osna-brück
Berufsschulen (Teilzeit)	25 335	37 655	23 553	54 837	-	51	-	93
Berufseinstiegsschule	1 714	2 431	1 945	3 382	48	62	36	126
Berufsfachschulen - die in einen Beruf einführen 1-jährig	6 206	7 519	7 617	12 048	1 525	4 221	1 021	3 031
- die in einen Beruf einführen 2-jährig	2 805	3 577	3 681	6 171	-	39	-	64
- die zu einem Beruf ausbilden	405	518	398	501	-	57	-	77
	2 996	3 424	3 538	5 376	1 525	4 125	1 021	2 890
Fachoberschulen - darunter Klasse 11	3 150	3 263	2 948	5 631	133	1 017	41	461
	1 606	1 485	1 462	2 748	50	523	17	239
Berufsoberschulen	-	21	-	17	-	9	-	11
Berufliche Gymnasien - darunter im 11. Jahrgang	2 879	3 969	4 954	7 577	-	100	-	-
	1 160	1 545	2 081	3 156	-	41	-	-
Fachschulen - darunter Teilzeit	1 848	2 063	1 883	3 848	1 103	1 506	532	1 438
	488	509	494	1 040	649	432	53	220
Insgesamt	41 132	56 921	42 900	87 340	2 809	6 966	1 630	5 160
Nachrichtlich: Schulen des Gesundheitswesens	241	520	36	35	1 357	2 214	708	2 999

Tabelle 1.5.1

Prognose der Schülerinnen und Schüler an berufsbildenden Schulen in Niedersachsen auf Basis der IST-Zahlen am 15.11.2021 u. einer fortgeschriebenen Bevölkerungsprognose auf Basis 31.12.2018

15. Nov.	Schülerinnen und Schüler an öffentlichen Schulen und Schulen in freier Trägerschaft in einem Bildungsgang der ...											
	Berufs- schule	Berufs- einstiegs- schule ¹	Berufsfachschule			Fachober- schule	Berufs- ober- schule	Berufliches Gymnasium	Fachschule			Gesamt
			1-jährig	berufl. Abschluss	schul. Abschluss				1-jährig	2-jährig	See- fahrt	
2010 (IST)	160 453	9 083	27 086	25 838	2 757	19 327	434	23 725	902	12 909	228	282 742
2015 (IST)	151 658	9 665	20 568	26 222	1 925	20 924	179	24 517	985	14 193	122	270 958
2016 (IST)	151 068	13 793	19 531	26 257	1 697	20 176	144	23 860	944	14 155	149	271 774
2017 (IST)	149 793	13 654	18 709	26 437	1 502	19 238	100	22 432	925	13 995	99	266 884
2018 (IST)	150 078	11 812	17 815	27 173	1 705	18 308	90	20 840	926	13 591	91	262 429
2019 (IST)	149 734	10 296	17 128	27 966	1 831	17 592	76	19 494	859	13 350	84	258 410
2020 (IST)	143 542	9 600	17 173	26 357	2 019	17 106	62	19 502	817	13 310	85	249 573
2021 (IST)	141 524	9 744	16 337	24 895	1 956	16 644	58	19 479	723	13 422	76	244 858
2022	139 560	9 600	16 050	24 850	1 920	16 330	60	19 150	720	13 140	80	241 460
2023	136 390	9 500	15 850	24 400	1 880	16 010	50	18 800	700	12 990	80	236 650
2024	134 260	9 440	15 760	24 130	1 860	15 850	50	18 630	690	12 820	80	233 570
2025	132 050	9 370	15 630	24 000	1 840	15 700	50	18 490	680	12 640	80	230 530
2026	131 070	9 300	15 510	23 900	1 830	15 580	50	18 400	670	12 580	80	228 970
2027	129 600	9 220	15 380	23 790	1 810	15 430	50	18 230	660	12 480	80	226 730
2028	128 760	9 190	15 290	23 800	1 800	15 310	50	18 110	650	12 450	80	225 490
2029	127 920	9 230	15 320	23 830	1 790	15 230	50	18 020	640	12 460	80	224 570
2030	127 920	9 410	15 600	24 080	1 800	15 400	50	18 250	640	12 530	80	225 760
2031	128 480	9 580	15 870	24 390	1 830	15 600	50	18 520	630	12 620	80	227 650
2032	128 980	9 820	16 300	24 490	1 860	15 930	50	18 990	630	12 520	80	229 650
2033	130 300	9 970	16 570	24 640	1 890	16 220	50	19 370	630	12 470	80	232 190
2034	132 010	10 020	16 650	24 790	1 920	16 400	50	19 600	630	12 500	80	234 650
2035	133 010	10 020	16 670	24 830	1 930	16 450	50	19 660	640	12 510	80	235 850



Im Diagramm wurde auf die Darstellung der Schulform Berufsoberschule verzichtet.

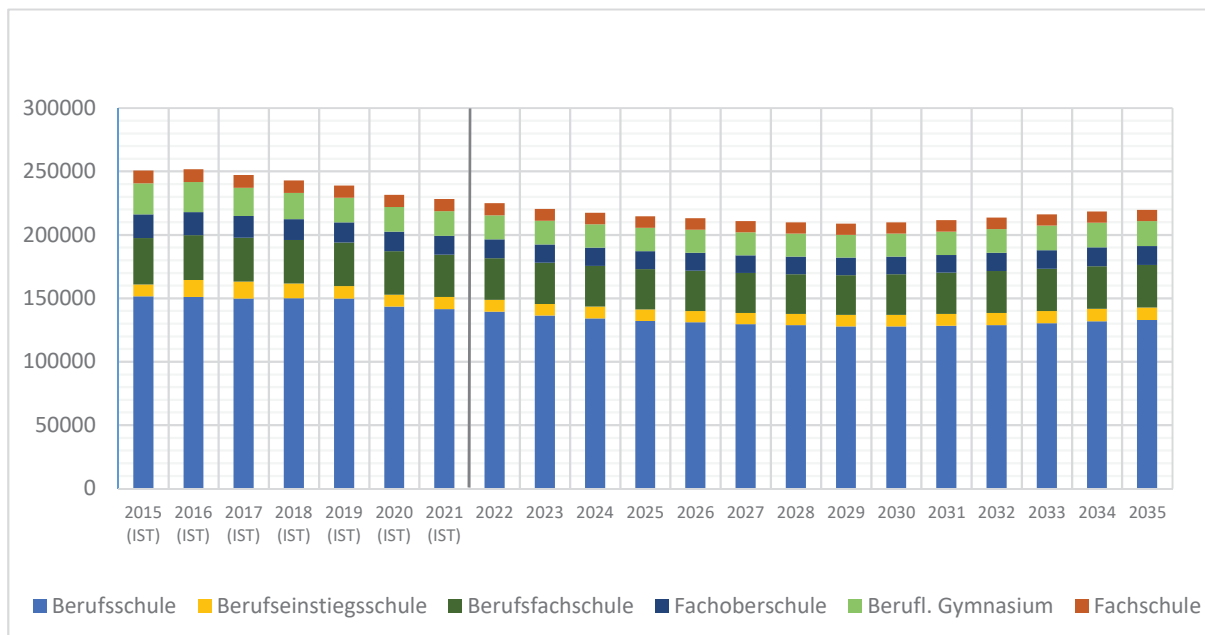
¹ Für die Jahre vor 2020 wurden das Berufsvorbereitungsjahr und die Berufseinstiegsklasse zusammengefasst.

1. Übersichten

Tabelle 1.5.2

Prognose der Schülerinnen und Schüler an öffentlichen berufsbildenden Schulen in Niedersachsen auf Basis der IST-Zahlen am 15.11.2021 u. einer fortgeschriebenen Bevölkerungsprognose auf Basis 31.12.2018

15. Nov.	Schülerinnen und Schüler an öffentlichen Schulen in einem Bildungsgang der ...											
	Berufs- schule	Berufs- einstiegs- schule ¹	Berufsfachschule			Fachober- schule	Berufs- ober- schule	Berufliches Gymnasium	Fachschule			Gesamt
			1-jährig	berufl. Abschluss	schul. Abschluss				1-jährig	2-jährig	See- fahrt	
2010 (IST)	160 212	8 799	26 682	14 616	2 502	17 293	393	23 717	731	8 527	228	263 700
2015 (IST)	151 500	9 352	20 265	14 499	1 740	18 686	118	24 454	823	9 261	122	250 820
2016 (IST)	150 903	13 459	19 317	14 514	1 574	18 005	104	23 775	760	9 191	149	251 751
2017 (IST)	149 629	13 338	18 502	14 609	1 430	17 230	77	22 359	774	9 062	99	247 109
2018 (IST)	149 929	11 526	17 620	15 127	1 619	16 481	61	20 774	752	8 887	91	242 867
2019 (IST)	149 580	9 991	16 959	15 624	1 698	15 891	51	19 430	712	8 739	84	238 759
2020 (IST)	143 400	9 332	17 013	15 502	1 858	15 391	37	19 438	658	8 889	85	231 603
2021 (IST)	141 380	9 472	16 234	15 334	1 822	14 992	38	19 379	597	8 969	76	228 293
2022	139 420	9 330	15 950	15 110	1 790	14 710	40	19 050	590	8 770	80	224 840
2023	136 250	9 240	15 750	14 890	1 750	14 430	40	18 710	580	8 670	80	220 390
2024	134 130	9 170	15 660	14 750	1 720	14 280	30	18 540	560	8 550	80	217 470
2025	131 920	9 110	15 530	14 640	1 710	14 140	30	18 390	550	8 410	80	214 510
2026	130 940	9 040	15 410	14 600	1 700	14 040	30	18 310	540	8 370	80	213 060
2027	129 470	8 960	15 290	14 540	1 680	13 900	30	18 130	530	8 290	80	210 900
2028	128 640	8 940	15 200	14 530	1 670	13 800	30	18 020	530	8 260	80	209 700
2029	127 800	8 970	15 220	14 550	1 660	13 720	30	17 930	520	8 270	80	208 750
2030	127 790	9 150	15 510	14 710	1 670	13 870	30	18 160	520	8 310	80	209 800
2031	128 350	9 310	15 780	14 910	1 690	14 060	30	18 430	510	8 350	80	211 500
2032	128 850	9 550	16 190	15 020	1 710	14 360	30	18 890	510	8 290	80	213 480
2033	130 170	9 690	16 470	15 150	1 750	14 620	30	19 280	510	8 250	80	216 000
2034	131 880	9 740	16 550	15 260	1 770	14 780	30	19 500	520	8 270	80	218 380
2035	132 870	9 740	16 560	15 290	1 780	14 830	30	19 560	520	8 280	80	219 540



Im Diagramm wurde auf die Darstellung der Schulform Berufsoberschule verzichtet.

¹ Für die Jahre vor 2020 wurden das Berufsvorbereitungsjahr und die Berufseinstiegsklasse zusammengefasst.

2. Entwicklung der Schulen

Tabelle 2.1

**Erhebung der Schülerzahlen an öffentlichen berufsbildenden Schulen;
Veränderung seit 1990**

Schulform	Anzahl Schülerinnen und Schüler am 15. November ...					Veränd. in %
	1990	2000	2010	2020	2021	2021 zu 2020
1. Berufsschule						
a) Teilzeitunterricht	189 534	151 490	160 212	143 400	141 380	-1,4
b) Berufsgrundbildungsjahr (kooperativ)		12 742				
c) Berufsgrundbildungsjahr (schulisch)	14 792	12 447				
Zusammen	204 326	176 679	160 212	143 400	141 380	-1,4
2. Berufseinstiegsschule	3 416	5 687	8 799	9 332	9 472	+1,5
3. Berufsfachschulen						
a) einjährig mit mind. Hauptschulabschluss			26 682	17 013	16 234	-4,6
b) einjährig ohne schul. Abschluss	3 478	6 614				
c) einjährig für Realschüler	8 432	11 954				
d) beruflicher Abschluss	4 099	8 481	14 616	15 502	15 334	-1,1
e) zweijährig schulischer Abschluss	7 259	7 646	2 502	1 858	1 822	-1,9
Zusammen	23 268	34 695	43 800	34 373	33 390	-2,9
4. Berufsaufbauschulen	320					
5. Fachoberschulen	8 252	8 659	17 293	15 391	14 992	-2,6
darunter Klasse 11	1 137	2 854	6 990	7 227	7 301	+1,0
darunter Klasse 12	7 115	5 805	10 303	8 164	7 691	-5,8
6. Berufsoberschulen		145	393	37	38	+2,7
7. Berufliche Gymnasien	11 335	13 675	23 717	19 438	19 379	-0,3
8. Fachschulen (einschl. entspr. Teilzeitformen)						
a) 1- 1½jährig	1 436	746	731	658	597	-9,3
b) 2- oder mehrjährig	6 930	7 923	8 755	8 974	9 045	+0,8
Zusammen	8 366	8 669	9 486	9 632	9 642	+0,1
Insgesamt	259 283	248 209	263 700	231 603	228 293	-1,4
Mit Ausbildungsvertrag (Ziff. 1a + 1b)	189 534	164 232	160 212	143 400	141 380	-1,4
Vollzeitschulformen	69 749	83 977	103 488	88 203	86 913	-1,5
Relation mit Ausbildungsvertrag zu insges.	73,1 %	66,2 %	60,8 %	61,9 %	61,9 %	•
Relation Vollzeitschulformen zu insgesamt	26,9 %	33,8 %	39,2 %	38,1 %	38,1 %	•

2. Entwicklung der Schulen

Tabelle 2.2

Die Entwicklung der Berufsschulen mit Teilzeitunterricht ^{1,2}

Stichtag	Schulen	Schüler- innen und Schüler	Klassen	Schüler- innen/ Schüler je Klasse	ha/hb Lehr- kräfte ³	Wochen- stunden von Lehr- kräften ⁴	Lehrer- wochenstunden	
							je Klasse	je Schülerin/ Schüler
Öffentliche Schulen und Schulen in freier Trägerschaft								
15.11.1955	204	285 591	11 621,0	24,6	2 530	•	•	•
15.11.1960	199	202 487	9 609,0	21,1	2 686	•	•	•
15.11.1970	184	192 548	9 017,0	21,4	2 661	•	•	•
15.11.1980	142	211 447	9 523,0	22,2	2 684	66 173	6,9	0,31
15.11.1990	138	189 836	9 938,0	19,1	4 063	85 407	8,6	0,45
15.11.2000	142	164 510	8 398,6	19,6	4 177	85 143	10,1	0,52
15.11.2010	136	160 453	8 430,2	19,0	4 210	87 508	10,4	0,55
15.11.2015	133	151 658	8 353,8	18,2	4 118	82 907	9,9	0,55
15.11.2017	131	149 793	8 295,8	18,1	4 076	82 877	10,0	0,55
15.11.2018	128	150 078	8 303,3	18,1	4 133	83 722	10,1	0,56
15.11.2019	128	149 734	8 324,8	18,0	4 115	83 611	10,0	0,56
15.11.2020	128	143 542	8 209,6	17,5	4 070	82 095	10,0	0,57
15.11.2021	126	141 524	8 116,0	17,4	4 055	81 876	10,1	0,58
Darunter: Öffentliche Schulen								
15.11.1955	184	284 080	11 548,0	24,6	2 506	•	•	•
15.11.1960	183	201 690	9 554,0	21,1	2 666	•	•	•
15.11.1970	179	192 115	8 981,0	21,4	2 649	•	•	•
15.11.1980	138	211 295	9 512,0	22,2	2 681	66 070	6,9	0,31
15.11.1990	133	189 534	9 903,0	19,1	4 048	85 100	8,6	0,45
15.11.2000	137	164 232	8 371,5	19,6	4 169	84 808	10,1	0,52
15.11.2010	132	160 212	8 399,2	19,1	4 190	87 162	10,4	0,54
15.11.2015	130	151 000	8 331,8	18,1	4 104	82 688	9,9	0,55
15.11.2017	128	149 629	8 275,0	18,1	4 064	82 670	10,0	0,55
15.11.2018	125	149 929	8 284,3	18,1	4 120	83 516	10,1	0,56
15.11.2019	125	149 580	8 306,8	18,0	4 101	83 397	10,0	0,56
15.11.2020	125	143 400	8 192,6	17,5	4 060	81 897	10,0	0,57
15.11.2021	123	141 380	8 097,0	17,5	4 044	81 655	10,1	0,58

¹ Einschl. Blockunterricht.

² Von 1993 - 2008 einschl. des kooperativem Berufsgrundbildungsjahres.

³ Ab 2013/14 wird die Zuordnung der Lehrkräfte und der Vollzeitlehreinheiten zu den Schulformen rechnerisch auf Basis der Wochenunterrichtsstunden ermittelt.

⁴ Einschließlich bezahlter Mehrunterricht und Stunden von stundenweise beschäftigten Lehrkräften.

2. Entwicklung der Schulen

Tabelle 2.3

Die Entwicklung der Berufseinstiegsschulen ¹

Stichtag	Schulen	Schüler- innen und Schüler	Klassen	Schüler- innen/ Schüler je Klasse	ha/hb Lehr- kräfte ²	Wochen- stunden von Lehr- kräften ³	Lehrer- wochenstunden	
							je Klasse	je Schülerin/ Schüler
Öffentliche Schulen und Schulen in freier Trägerschaft								
15.11.1980	an 111	7 929	487,0	16,3	712	19 423	39,9	2,45
15.11.1990	an 100	3 532	297,0	11,9	587	13 232	44,6	3,75
15.11.2000	an 103	5 846	454,3	12,9	805	17 486	38,5	2,99
15.11.2010	an 115	9 083	671,0	11,2	1 232	26 113	38,9	2,87
15.11.2015	an 116	9 665	702,2	12,3	1 181	24 027	34,2	2,49
15.11.2017	an 128	13 654	977,0	12,6	1 349	28 091	28,8	2,06
15.11.2018	an 117	11 812	862,0	12,0	1 283	26 606	30,9	2,25
15.11.2019	an 114	10 296	744,0	13,8	1 265	26 047	35,0	2,53
15.11.2020	an 114	9 600	702,0	13,7	1 236	25 336	36,1	2,64
15.11.2021	an 113	9 744	694,0	14,0	1 244	25 479	36,1	2,61
Darunter: Öffentliche Schulen								
15.11.1980	an 107	7 819	476,0	16,4	688	18 848	39,6	2,41
15.11.1990	an 95	3 416	277,0	12,3	556	12 580	45,4	3,68
15.11.2000	an 98	5 687	437,3	13,0	785	16 818	38,5	2,96
15.11.2010	an 106	8 799	639,0	13,8	1 170	24 816	38,8	2,82
15.11.2015	an 106	9 352	673,0	13,9	1 124	22 856	34,0	2,44
15.11.2017	an 118	13 338	950,0	14,0	1 289	26 980	28,4	2,02
15.11.2018	an 107	11 526	835,0	13,8	1 231	25 510	30,6	2,21
15.11.2019	an 104	9 991	716,0	14,0	1 207	24 891	34,8	2,49
15.11.2020	an 104	9 332	678,0	13,8	1 189	24 414	36,0	2,62
15.11.2021	an 103	9 472	668,0	14,2	1 193	24 448	36,6	2,58

¹ Zum Schuljahr 2020/2021 wurde die bisherige Berufseinstiegsklasse und das Berufsvorbereitungsjahr in die gemeinsame Schulform Berufseinstiegsschule überführt. Die historischen Zahlen beider Schulformen wurden für diese Darstellung addiert.

² Ab 2013/14 wird die Zuordnung der Lehrkräfte und der Vollzeitlehreinheiten zu den Schulformen rechnerisch auf Basis der Wochenunterrichtsstunden ermittelt.

³ Einschließlich bezahlter Mehrunterricht und Stunden von stundenweise beschäftigten Lehrkräften.

Zu den Stichtagen 15.11.2015 bis einschließlich 15.11.2018 sind auch Schülerinnen und Schüler im Schulversuch "SPRINT" enthalten.

2. Entwicklung der Schulen

Tabelle 2.5

Die Entwicklung der Berufsfachschulen

Stichtag	Schulen	Schüler- innen und Schüler	Klassen	Schüler- innen/ Schüler je Klasse	ha/hb Lehr- kräfte ²	Wochen- stunden von Lehr- kräften ³	Lehrer- wochenstunden	
							je Klasse	je Schülerin/ Schüler
Öffentliche Schulen und Schulen in freier Trägerschaft								
15.11.1955	141	20 612	656,0	31,4	755	•	•	•
15.11.1960	270	19 063	•	•	934	•	•	•
15.11.1970	300	19 619	943,0	20,8	1 047	•	•	•
15.11.1980 ⁴	538	38 008	1 621,0	23,4	2 236	53 925	33,3	1,42
15.11.1990	689	29 604	1 560,0	19,0	2 783	58 009	37,2	1,96
15.11.2000 ⁵	849	41 893	1 935,7	21,6	3 364	67 999	35,1	1,62
15.11.2010 ⁶	1 455	55 681	2 682,1	20,8	4 336	95 844	35,7	1,72
15.11.2015	1 375	48 715	2 411,1	20,2	3 663	77 505	32,1	1,59
15.11.2017	1 251	46 648	2 339,0	19,9	3 399	74 068	31,7	1,59
15.11.2018	1 222	46 693	2 301,7	20,3	3 399	73 258	31,8	1,57
15.11.2019	1 215	46 925	2 296,2	20,4	3 401	72 223	31,5	1,54
15.11.2020	1 248	45 549	2 222,4	20,5	3 343	70 973	31,9	1,56
15.11.2021	1 226	43 188	2 135,0	20,2	3 245	68 878	32,3	1,59
Darunter: Öffentliche Schulen								
15.11.1955	105	12 439	448,0	27,8	529	•	•	•
15.11.1960	211	13 037	•	•	702	•	•	•
15.11.1970	260	16 574	813,0	20,4	879	•	•	•
15.11.1980 ⁴	464	33 521	1 433,0	23,4	1 967	47 024	32,8	1,40
15.11.1990	574	23 268	1 247,0	18,7	2 301	46 928	37,6	2,02
15.11.2000 ⁵	725	34 695	1 568,7	22,1	2 811	54 960	35,0	1,58
15.11.2010 ⁶	1 262	43 800	2 075,1	21,1	3 566	76 261	36,8	1,74
15.11.2015	1 135	36 504	1 765,2	20,7	2 865	57 643	32,7	1,58
15.11.2017	1 063	34 541	1 692,7	20,4	2 674	54 661	32,3	1,58
15.11.2018	1 041	34 366	1 666,7	20,6	2 652	54 045	32,4	1,57
15.11.2019	1 037	34 281	1 658,2	20,7	2 623	52 883	31,9	1,54
15.11.2020	1 077	34 373	1 662,3	20,7	2 639	53 527	32,2	1,56
15.11.2021	1 063	33 390	1 652,0	20,2	2 634	53 538	32,4	1,60

¹ Jeder Typ oder Zweig (Fachrichtung, Niveau, Dauer) der Schulform Berufsfachschule wird hier als getrennte Schule gezählt.

² Ab 2013/14 wird die Zuordnung der Lehrkräfte und der Vollzeitlehreereinheiten zu den Schulformen rechnerisch auf Basis der Wochenunterrichtsstunden ermittelt.

³ Einschließlich bezahlter Mehrunterricht und Stunden von stundenweise beschäftigten Lehrkräften.

⁴ 1975 bis 1981 mit Förder- u. Eingliederungslehrgängen

⁵ Ab 1995 ohne die Ergänzungsschulen.

⁶ Ab 2009 Neuordnung der beruflichen Grundbildung in Niedersachsen mit Wegfall Berufsgrundbildungsjahr.

2. Entwicklung der Schulen

Tabelle 2.6.1

Die Entwicklung der Fachoberschulen bis 1986

Stichtag	Schulen ¹	Schüler- innen und Schüler	Klassen	Schüler- innen/ Schüler je Klasse	ha/hb Lehr- kräfte ²	Wochen- stunden von Lehr- kräften ³	Lehrer- wochenstunden	
							je Klasse ⁴	je Schülerin/ Schüler ⁴
Öffentliche Schulen und Schulen in freier Trägerschaft								
15.11.1969 ⁵	20	745	30	24,8	•	•	•	•
15.11.1970	32	2 129	84	25,3	28	•	•	•
15.11.1975	116	7 599	335	22,7	300	8 018	23,9	1,06
15.11.1976	123	6 934	327	21,2	303	8 252	25,2	1,19
15.11.1977	121	6 109	311	19,6	315	8 053	25,9	1,32
15.11.1978	118	5 995	297	20,2	299	7 515	25,3	1,25
15.11.1979	120	6 499	305	21,3	304	7 609	24,9	1,17
15.11.1980	126	7 557	337	22,4	343	8 049	23,9	1,07
15.11.1981	125	8 710	365	23,9	367	8 523	23,4	0,98
15.11.1982	130	9 312	393	23,7	417	9 516	24,2	1,02
15.11.1983	138	8 688	398	21,8	445	10 113	25,4	1,16
15.11.1984	137	8 327	392	21,2	446	10 030	25,6	1,20
15.11.1985	141	8 081	381	21,2	449	9 964	26,2	1,23
15.11.1986	142	8 151	383	21,3	465	10 852	28,3	1,33
Darunter: Öffentliche Schulen								
15.11.1969 ⁵	20	745	30	24,8	•	•	•	•
15.11.1970	31	2 099	83	25,3	28	•	•	•
15.11.1975	110	7 339	323	22,7	293	7 770	24,1	1,06
15.11.1976	113	6 609	309	21,4	291	7 860	25,4	1,19
15.11.1977	111	5 810	291	20,0	303	7 627	26,2	1,31
15.11.1978	110	5 714	280	20,4	288	7 118	25,4	1,25
15.11.1979	111	6 185	286	21,6	295	7 224	25,3	1,17
15.11.1980	117	7 194	318	22,6	329	7 633	24,0	1,06
15.11.1981	115	8 258	344	24,0	350	8 061	23,4	0,98
15.11.1982	119	8 779	367	23,9	395	8 892	24,2	1,01
15.11.1983	127	8 177	369	22,2	420	9 406	25,5	1,15
15.11.1984	125	7 865	364	21,6	425	9 429	25,9	1,20
15.11.1985	127	7 601	350	21,7	425	9 320	26,6	1,23
15.11.1986	128	7 641	351	21,8	441	9 373	26,7	1,23

¹ Jede Fachrichtung der Schulform Fachoberschule wird hier als getrennte Schule gezählt.

² Die Zuordnung der hauptamtlichen/hauptberuflichen Lehrkräfte zu den einzelnen Schulformen innerhalb der berufsbildenden Schulen wird seit 1974 nur noch rechnerisch aufgrund der jeweils dort erteilten Stunden vorgenommen.

³ Einschließlich bezahlter Mehrunterricht und Stunden von stundenweise beschäftigten Lehrkräften.

⁴ Die Relationen Lehrerstunden je Klasse und je Schülerin/Schüler sind Mittelwerte aus Klasse 11 (Teilzeit!) und Klasse 12 (Vollzeit).

⁵ Die Schulform Fachoberschule ist 1969 gegründet worden.

2. Entwicklung der Schulen

Tabelle 2.6.2

Die Entwicklung der Fachoberschulen

Die Entwicklung der Fachoberschulen - Klasse 11 - seit 1985

Stichtag	Schulen ¹	Schüler- innen und Schüler	Klassen	Schüler- innen/ Schüler je Klasse	ha/hb Lehr- kräfte ²	Wochen- stunden von Lehr- kräften ³	Lehrer- wochenstunden	
							je Klasse	je Schülerin/ Schüler
Öffentliche Schulen und Schulen in freier Trägerschaft								
15.11.1985	52	1 681	77	21,8	35	806	10,5	0,48
15.11.1990	55	1 320	66	20,0	32	707	10,7	0,54
15.11.1995	68	1 955	95	20,6	49	1 062	11,2	0,54
15.11.2000	91	3 282	143	23,0	69	1 423	10,0	0,43
15.11.2005	124	5 453	223	24,4	127	2 511	11,2	0,46
15.11.2010	193	8 057	341	23,6	201	3 981	11,7	0,49
15.11.2015	249	9 380	405	23,2	230	4 694	11,6	0,50
15.11.2017	246	8 640	386	22,4	220	4 461	11,6	0,52
15.11.2018	249	8 495	391	21,7	217	4 458	11,4	0,52
15.11.2019	254	8 365	381	22,0	219	4 384	11,5	0,52
15.11.2020	246	8 007	374	21,4	218	4 292	11,5	0,54
15.11.2021	250	8 130	373	21,8	210	4 315	11,6	0,53
Darunter: Öffentliche Schulen								
15.11.1985	44	1 488	65	22,9	30	671	10,3	0,45
15.11.1990	45	1 137	55	20,7	27	578	10,5	0,51
15.11.1995	57	1 714	82	20,9	43	920	11,2	0,54
15.11.2000	76	2 854	123	23,2	60	1 214	9,9	0,43
15.11.2005	108	4 596	189	24,3	108	2 105	11,1	0,46
15.11.2010	172	6 990	296	23,6	174	3 426	11,6	0,49
15.11.2015	222	8 264	354	23,3	204	4 057	11,5	0,49
15.11.2017	219	7 699	343	22,4	197	3 912	11,4	0,51
15.11.2018	221	7 613	347	21,9	196	3 921	11,3	0,52
15.11.2019	226	7 531	341	22,1	198	3 875	11,4	0,51
15.11.2020	220	7 227	336	21,5	197	3 806	11,3	0,53
15.11.2021	222	7 301	333	21,9	192	3 826	11,5	0,52

¹ Jede Fachrichtung der Schulform Fachoberschule wird hier als getrennte Schule gezählt.

² Ab 2013/14 wird die Zuordnung der Lehrkräfte und der Vollzeitlehrereinheiten zu den Schulformen rechnerisch auf Basis der Wochenunterrichtsstunden ermittelt.

³ Einschließlich bezahlter Mehrunterricht und Stunden von stundenweise beschäftigten Lehrkräften.

2. Entwicklung der Schulen

Tabelle 2.6.3

Die Entwicklung der Fachoberschulen

Die Entwicklung der Fachoberschulen - Klasse 12 - seit 1985

Stichtag	Schulen ¹	Schüle- rinnen und Schüler	Klassen	Schüle- rinnen/ Schüler je Klasse	ha/hb Lehr- kräfte ²	Wochen- stunden von Lehr- kräften ³	Lehrer- wochenstunden	
							je Klasse	je Schülerin/ Schüler
Öffentliche Schulen und Schulen in freier Trägerschaft								
15.11.1985	141	6 400	304	21,1	415	9 158	30,1	1,43
15.11.1990	157	7 590	372	20,4	549	11 383	30,6	1,50
15.11.1995	172	5 099	271	18,8	412	8 644	31,9	1,70
15.11.2000	183	6 220	278	22,4	412	8 323	30,0	1,34
15.11.2005	217	9 174	399	23,0	610	11 506	28,8	1,25
15.11.2010	248	11 270	494	22,8	718	14 014	28,4	1,24
15.11.2015	285	11 544	517	22,3	727	14 435	27,9	1,25
15.11.2017	300	10 598	495	21,4	694	13 835	27,9	1,31
15.11.2018	299	9 813	460	21,3	660	13 010	28,3	1,33
15.11.2019	299	9 227	442	20,9	633	12 468	28,2	1,35
15.11.2020	296	9 099	428	21,3	620	12 181	28,5	1,34
15.11.2021	283	8 514	412	20,7	595	11 654	28,3	1,37
Darunter: Öffentliche Schulen								
15.11.1985	127	6 113	285	21,4	396	8 649	30,3	1,41
15.11.1990	143	7 115	343	20,7	526	10 714	31,2	1,51
15.11.1995	157	4 722	248	19,0	393	8 094	32,6	1,71
15.11.2000	169	5 805	256	22,7	388	7 686	30,1	1,32
15.11.2005	199	8 432	366	23,0	569	10 536	28,8	1,25
15.11.2010	227	10 303	451	22,9	661	12 711	28,2	1,23
15.11.2015	257	10 422	466	22,4	659	12 870	27,6	1,23
15.11.2017	272	9 531	441	21,6	630	12 276	27,8	1,29
15.11.2018	271	8 868	415	21,4	603	11 656	28,1	1,31
15.11.2019	271	8 360	399	21,0	576	11 157	28,0	1,33
15.11.2020	268	8 164	383	21,3	562	10 881	28,4	1,33
15.11.2021	255	7 691	370	20,8	544	10 426	28,2	1,36

¹ Jede Fachrichtung der Schulform Fachoberschule wird hier als getrennte Schule gezählt.

² Ab 2013/14 wird die Zuordnung der Lehrkräfte und der Vollzeitlehreereinheiten zu den Schulformen rechnerisch auf Basis der Wochenunterrichtsstunden ermittelt.

³ Einschließlich bezahlter Mehrunterricht und Stunden von stundenweise beschäftigten Lehrkräften.

2. Entwicklung der Schulen

Tabelle 2.7

Die Entwicklung der Berufsoberschulen

Stichtag	Schulen ¹	Schüle- rinnen und Schüler	Klassen	Schüle- rinnen/ Schüler je Klasse	ha/hb Lehr- kräfte ²	Wochen- stunden von Lehr- kräften ³	Lehrer- wochenstunden	
							je Klasse	je Schülerin/ Schüler
Öffentliche Schulen und Schulen in freier Trägerschaft								
15.11.2000	10	167	8,0	20,9	12	264	33,0	1,58
15.11.2005	16	410	18,0	22,8	32	565	31,4	1,38
15.11.2010	19	434	21,0	20,7	37	675	32,1	1,56
15.11.2015	9	179	10,0	17,9	19	321	32,1	1,79
15.11.2017	8	100	7,0	14,3	12	244	34,9	2,44
15.11.2018	7	90	7,0	12,9	12	210	30,0	2,33
15.11.2019	6	76	6,0	12,7	11	174	29,0	2,29
15.11.2020	6	62	6,0	10,3	11	181	30,2	2,92
15.11.2021	5	58	5,0	11,6	9	141	28,2	2,43
Darunter: Öffentliche Schulen								
15.11.2000	9	145	7,0	20,7	11	229	32,7	1,58
15.11.2005	15	383	17,0	22,5	31	528	31,1	1,38
15.11.2010	18	393	19,0	20,7	34	613	32,3	1,56
15.11.2015	7	118	7,0	16,9	14	220	31,4	1,86
15.11.2017	6	77	5,0	15,4	10	175	35,0	2,27
15.11.2018	5	61	5,0	12,2	8	144	28,8	2,36
15.11.2019	4	51	4,0	12,8	6	104	26,0	2,04
15.11.2020	4	37	4,0	9,3	7	113	28,3	3,05
15.11.2021	3	38	3,0	12,7	4	72	24,0	1,89

¹ Jede Fachrichtung der Schulform Berufsoberschule wird hier als getrennte Schule gezählt.

² Ab 2013/14 wird die Zuordnung der Lehrkräfte und der Vollzeitlehrereinheiten zu den Schulformen rechnerisch auf Basis der Wochenunterrichtsstunden ermittelt.

³ Einschließlich bezahlter Mehrunterricht und Stunden von stundenweise beschäftigten Lehrkräften.

2. Entwicklung der Schulen

Tabelle 2.8

Die Entwicklung der Beruflichen Gymnasien

Stichtag	Schulen ¹	Schüler- innen und Schüler	Darunter: in Klassenverbänden ⁴			Durch- schnittl. Kurs- frequenz ⁵	ha/hb Lehr- kräfte ²	Wochen- stunden von sämtlichen Lehr- kräften ³	Lehrer- wochen- stunden je Schülerin/ Schüler
			Schüle- rinnen/ Schüler	Klassen	Schülerin- nen/Schüler je Klasse				
Öffentliche Schulen									
15.11.1970	36	3 467	3 467	165	21,0	•	194	•	•
15.11.1975	75	6 581	6 581	318	20,7	•	426	10 148	1,54
15.11.1980	89	8 696	•	•	•	18,0	674	14 575	1,68
15.11.1985	91	11 033	4 465	195	22,9	19,2	865	18 417	1,67
15.11.1990	96	11 335	4 148	200	20,7	17,8	1 030	20 518	1,81
15.11.1995	114	12 400	4 977	240	20,7	17,5	1 140	23 139	1,87
15.11.2000	118	13 675	5 876	242	24,2	•	1 079	21 136	1,55
15.11.2005	178	19 918	8 493	345	24,6	•	1 557	28 804	1,45
15.11.2010	193	23 725	9 209	390	23,6	19,8	1 865	35 179	1,48
15.11.2015	225	24 454	9 298	387	24,0	19,4	1 829	35 346	1,45
15.11.2017	242	22 359	8 322	361	23,1	19,2	1 740	33 477	1,50
15.11.2018	249	20 774	7 719	347	22,2	19,1	1 693	32 406	1,56
15.11.2019	248	19 430	7 572	333	22,7	18,9	1 619	30 782	1,58
15.11.2020	256	19 438	8 135	347	23,4	18,8	1 614	30 838	1,59
15.11.2021	258	19 379	7 942	345	23,0	18,9	1 605	30 935	1,60

¹ Jede Fachrichtung und jeder Schwerpunkt der Schulform Berufliches Gymnasium wird hier als getrennte Schule gezählt. Die Schwerpunkte im Beruflichen Gymnasium Technik werden erst seit 2004 gesondert gezählt.

² Ab 2013/14 wird die Zuordnung der Lehrkräfte und der Vollzeitlehrereinheiten zu den Schulformen rechnerisch auf Basis der Wochenunterrichtsstunden ermittelt.

³ Einschließlich bezahlter Mehrunterricht und Stunden von stundenweise beschäftigten Lehrkräften.

⁴ Ab 1976 wurde die neugestaltete Oberstufe mit dem Kurssystem eingeführt. Ab 01.08.1981 ist der 11. Schuljahrgang für einen Teil des Unterrichts wieder in Klassenverbänden organisiert, ab 01.08.2001 für den gesamten Unterricht der Kl. 11.

⁵ ab 2014/2015: Die Kursfrequenz wird anhand der Klassenteiler in der Q-Phase je Schule bestimmt: bis 125 SuS geteilt durch 18; bis 160 SuS geteilt durch 19; größer 160 SuS geteilt durch 20.

2. Entwicklung der Schulen

Tabellen 2.9.1 und 2.9.2

Die Entwicklung der Fachschulen

2.9.1) Die Entwicklung der Fachschulen¹ und Höheren Fachschulen² bis 1970³

Stichtag	Schulen ⁴	Schülerinnen/ Schüler	ha/hb Lehrkräfte ⁵	Schulen ⁴	Schülerinnen/ Schüler	ha/hb Lehrkräfte ⁵
	Öffentl. Schulen u. Schulen in fr. Trägerschaft			Darunter: Öffentliche Schulen		
15.11.1955	196	17 186	1 078	166	14 871	981
15.11.1960	208	15 952	1 076	166	11 565	883
15.11.1965	202	12 412	793	151	7 651	582
15.11.1970	164	14 553	866	122	8 858	596

2.9.2) Die Entwicklung der Fachschulen bis 1986

Stichtag	Schulen ¹	Schüle- rinnen und Schüler	Klassen	Schüle- rinnen/ Schüler je Klasse	ha/hb Lehr- kräfte ⁵	Wochen- stunden von sämtlichen Lehr- kräften ⁶	Lehrer- wochenstunden	
							je Klasse	je Schülerin/ Schüler
Öffentliche Schulen und Schulen in freier Trägerschaft								
15.11.1975	165	14 704	672	21,9	831	22 351	33,3	1,52
15.11.1980	151	9 662	471	20,5	713	17 037	36,2	1,76
15.11.1981	146	9 808	474	20,7	730	17 192	36,3	1,75
15.11.1982	153	10 104	483	20,9	749	17 405	36,0	1,72
15.11.1983	182 ⁷	10 034	485	20,7	705	16 935	34,9	1,69
15.11.1984	180	9 613	486	19,8	716	16 994	35,0	1,77
15.11.1985	192	9 323	463	20,1	718	16 591	35,8	1,78
15.11.1986	196	9 439	480	19,7	724	16 609	34,6	1,76
Darunter: Öffentliche Schulen								
15.11.1975	117	7 817	379	20,6	524	13 359	35,2	1,71
15.11.1980	108	6 759	328	20,6	494	11 421	34,8	1,69
15.11.1981	105	6 853	331	20,7	501	11 617	35,1	1,70
15.11.1982	112	7 252	344	21,1	523	11 740	34,1	1,62
15.11.1983	131 ⁷	7 260	344	21,1	517	11 825	34,4	1,63
15.11.1984	131	7 062	349	20,2	530	12 039	34,5	1,70
15.11.1985	141	6 849	340	20,1	525	11 771	34,6	1,72
15.11.1986	144	6 858	348	19,7	540	11 814	33,9	1,72

¹ Einschl. Fachschulen Technik.

² Nicht enthalten sind die Ingenieurakademien.

³ Die Höheren Fachschulen wurden 1971 zu Fachhochschulen.

⁴ Jeder Typ oder Zweig (Fachrichtung, Dauer) der Schulform Fachschule wird hier als getrennte Schule gezählt.

⁵ Die Zuordnung der hauptamtlichen/hauptberuflichen Lehrkräfte zu den einzelnen Schulformen innerhalb der berufsbildenden Schulen wird seit 1974 nur noch rechnerisch aufgrund der jeweils dort erteilten Stunden vorgenommen.

⁶ Einschließlich bezahlter Mehrunterricht und Stunden von stundenweise beschäftigten Lehrkräften.

⁷ Anstieg der Zahl durch weitere Trennung in einzelne Fachrichtungen, die früher zu 'Technik' zusammengefasst waren.

2. Entwicklung der Schulen

Tabelle 2.9.3

Die Entwicklung der Fachschulen

Die Entwicklung der Fachschulen - Vollzeitform - seit 1985

Stichtag	Schulen ¹	Schüle- rinnen und Schüler	Klassen	Schüle- rinnen/ Schüler je Klasse	ha/hb Lehr- kräfte ²	Wochen- stunden von sämtlichen Lehr- kräften ³	Lehrer- wochenstunden	
							je Klasse	je Schülerin/ Schüler
Öffentliche Schulen und Schulen in freier Trägerschaft								
15.11.1985	182	8 216	407	20,2	674	15 576	38,3	1,90
15.11.1990	215	10 375	531	19,5	907	19 212	36,2	1,85
15.11.1995 ⁴	290	11 757	645	18,2	1 005	23 352	36,2	1,99
15.11.2000	268	12 261	673	18,2	856	19 383	28,8	1,58
15.11.2005 ⁵	250	10 832	532	20,4	712	15 613	29,3	1,44
15.11.2010	182	10 904	519	21,0	690	15 181	29,3	1,39
15.11.2015	204	11 757	587	20,0	782	16 890	28,8	1,44
15.11.2017	215	11 493	595	19,3	796	17 233	29,0	1,50
15.11.2018	207	10 918	577	18,9	789	16 752	29,1	1,53
15.11.2019	205	10 549	550	19,2	772	16 152	29,4	1,53
15.11.2020	232	10 353	538	19,2	748	15 622	29,0	1,51
15.11.2021	258	10 336	541	19,1	774	15 865	29,3	1,53
Darunter: Öffentliche Schulen								
15.11.1985	134	5 910	292	20,2	489	10 961	37,5	1,85
15.11.1990	159	6 779	353	19,2	634	13 019	36,9	1,92
15.11.1995	184	6 820	366	18,6	681	14 200	38,8	2,08
15.11.2000	163	6 771	360	18,8	548	10 998	30,6	1,62
15.11.2005	154	6 742	330	20,4	498	9 619	29,1	1,43
15.11.2010	130	7 018	327	21,5	488	9 643	29,5	1,37
15.11.2015	147	7 781	385	20,2	533	10 635	27,6	1,37
15.11.2017	156	7 654	392	19,5	545	10 914	27,8	1,43
15.11.2018	152	7 302	382	19,1	547	10 776	28,2	1,48
15.11.2019	153	7 113	372	19,1	528	10 424	28,0	1,47
15.11.2020	170	7 123	371	19,2	518	10 287	27,7	1,44
15.11.2021	192	7 111	373	19,1	531	10 579	28,4	1,49

¹ Jeder Typ oder Zweig (Fachrichtung, Dauer) der Schulform Fachschule innerhalb einer 'Bündel'-Schule wird hier als getrennte 'Schule' gezählt.

² Ab 2013/14 wird die Zuordnung der Lehrkräfte und der Vollzeitlehreinheiten zu den Schulformen rechnerisch auf Basis der Wochenunterrichtsstunden ermittelt.

³ Einschließlich bezahlter Mehrunterricht und Stunden von stundenweise beschäftigten Lehrkräften.

⁴ In den Werten ab 1995 sind die Ergänzungsschulen nicht weiter enthalten, da diese von der statistischen Erhebung ausgenommen worden sind.

⁵ Nach 2005 starke Abnahme wegen der Zählung der Altenpflegesschulen bei den Berufsfachschulen.

2. Entwicklung der Schulen

Tabelle 2.9.4

Die Entwicklung der Fachschulen

Die Entwicklung der Fachschulen - Teilzeitzzeitform - seit 1985

Stichtag	Schulen ¹	Schüle- rinnen und Schüler	Klassen	Schüle- rinnen/ Schüler je Klasse	ha/hb Lehr- kräfte ²	Wochen- stunden von sämtlichen Lehr- kräften ³	Lehrer- wochenstunden	
							je Klasse	je Schülerin/ Schüler
Öffentliche Schulen und Schulen in freier Trägerschaft								
15.11.1985	10	1 107	56	19,8	42	1 015	18,1	0,92
15.11.1990	33	2 011	96	20,9	80	1 744	18,2	0,87
15.11.1995 ⁴	94	3 995	217	18,4	199	4 910	22,6	1,23
15.11.2000	59	2 586	132	19,6	86	2 074	15,7	0,80
15.11.2005 ⁵	52	2 798	137	20,5	109	2 123	15,5	0,76
15.11.2010	52	3 135	158	19,8	111	2 369	15,0	0,76
15.11.2015	81	3 543	196	18,1	137	3 139	16,0	0,89
15.11.2017	91	3 526	213	16,6	144	3 330	15,6	0,94
15.11.2018	100	3 690	220	16,8	149	3 631	16,5	0,98
15.11.2019	94	3 744	229	16,3	151	3 668	16,0	0,98
15.11.2020	106	3 859	235	16,4	174	3 925	16,7	1,02
15.11.2021	124	3 885	232	16,7	176	3 808	16,4	0,98
Darunter: Öffentliche Schulen								
15.11.1985	7	939	48	19,6	35	810	16,9	0,86
15.11.1990	23	1 587	75	21,2	61	1 296	17,3	0,82
15.11.1995	49	2 158	115	18,8	103	2 133	18,5	0,99
15.11.2000	40	1 898	91	20,9	67	1 339	14,7	0,71
15.11.2005	38	2 179	102	21,4	76	1 503	14,8	0,69
15.11.2010	43	2 468	119	20,7	86	1 706	14,3	0,69
15.11.2017	63	2 281	125	18,2	87	1 791	14,3	0,79
15.11.2018	71	2 428	131	18,6	95	1 991	15,3	0,82
15.11.2019	71	2 422	139	17,4	102	2 108	15,2	0,87
15.11.2020	83	2 509	141	17,8	113	2 283	16,2	0,91
15.11.2021	98	2 531	139	18,2	114	2 258	16,2	0,89

¹ Jeder Typ oder Zweig (Fachrichtung, Dauer) der Schulform Fachschule innerhalb einer BBS wird hier als getrennte 'Schule' gezählt.

² Ab 2013/14 wird die Zuordnung der Lehrkräfte und der Vollzeitlehreereinheiten zu den Schulformen rechnerisch auf Basis der Wochenunterrichtsstunden ermittelt.

³ Einschließlich bezahlter Mehrunterricht und Stunden von stundenweise beschäftigten Lehrkräften.

⁴ In den Werten ab 1995 sind die Ergänzungsschulen nicht weiter enthalten, da diese von der statistischen Erhebung ausgenommen worden sind.

⁵ Nach 2005 starke Abnahme wegen der Zählung der Altenpflegeschulen bei den Berufsfachschulen.

Tabelle 3.1

**Die Berufsschülerinnen und Berufsschüler mit Ausbildungsvertrag im 2. Ausbildungsjahr ¹ nach dem Geschlecht in den jeweils 15 am stärksten besetzten Ausbildungsberufen am 15.11.2021
- öffentliche Schulen und Schulen in freier Trägerschaft -**

Lfd. Nr.	Ausbildungsberuf	Schülerinnen/Schüler im 2. Ausbildungsjahr			
		Anzahl	%	kumuliert ²	
				absolut	%
Schüler Gesamt		27 768 = 100 %			
1.	Kaufmann im Einzelhandel und Verkäufer	1 750	6,3	1 750	6,3
2.	Kraftfahrzeugmechatroniker - Personenkraftwagentechnik -	1 421	5,1	3 171	11,4
3.	Elektroniker - Energie- und Gebäudetechnik -	1 304	4,5	4 475	16,1
4.	Anlagenmechaniker für Sanitär-,Heizungs- u. Klimatechnik	1 257	3,1	5 732	20,6
5.	Industriemechaniker	873	3,1	6 605	23,8
6.	Fachkraft für Lagerlogistik	826	3,0	7 431	26,8
7.	Fachinformatiker - Systemintegration -	805	2,9	8 236	29,7
8.	Kaufmann für Groß- und Außenhandelsmanagement	778	2,8	9 014	32,5
9.	Tischler	770	2,8	9 784	35,2
10.	Landwirt	694	2,5	10 478	37,7
11.	Industriekaufmann	670	2,4	11 148	40,1
12.	Metallbauer - Konstruktionstechnik -	577	2,1	11 725	42,2
13.	Kaufmann für Büromanagement	566	2,0	12 291	44,3
14.	Maurer	540	1,9	12 831	46,2
15.	Gärtner	505	1,8	13 336	48,0
Schülerinnen Gesamt		14 940 = 100 %			
1.	Kauffrau im Einzelhandel und Verkäuferin	1 818	12,2	1 818	12,2
2.	Kauffrau für Büromanagement	1 446	9,7	3 264	21,8
3.	Medizinische Fachangestellte	1 410	9,4	4 674	31,3
4.	Zahnmedizinische Fachangestellte	908	6,1	5 582	37,4
5.	Industriekauffrau	756	5,1	6 338	42,4
6.	Verwaltungsfachangestellte	550	3,7	6 888	46,1
7.	Kauffrau für Groß- und Außenhandelsmanagement	479	3,2	7 367	49,3
8.	Steuerfachangestellte	388	2,6	7 755	51,9
9.	Bankkauffrau	360	2,4	8 115	54,3
10.	Friseurin	353	2,4	8 468	56,7
11.	Tiermedizinische Fachangestellte	329	2,2	8 797	58,9
12.	Fachverkäuferin im Lebensmittelhandw. Spkt. Bäckerei	283	1,9	9 080	60,8
13.	Rechtsanwalts- und Notarfachangestellte	234	1,6	9 314	62,3
14.	Landwirtin	224	1,5	9 538	63,8
15.	Hotelfachfrau	213	1,4	9 751	65,3

¹ Es wurde das 2. Ausbildungsjahr verglichen, um die Verzerrungen zu eliminieren, die von einer unterschiedlichen Ausbildungsdauer bzw. der 1j. BFS verursacht werden.

² Die Zahlen werden fortlaufend addiert. Aussage z. B.: In den 10 von Schülerinnen am häufigsten gewählten Berufen befanden sich im Jahr 2021 56,7 % der Berufsschülerinnen mit Ausbildungsvertrag (bezogen auf das 2. Ausbildungsjahr).

4. Einzelthemen

Tabelle 4.1.1

**Die Schülerinnen und Schüler der berufsbildenden Schulen
am 15.11.2021 nach Geburtsjahr und Geschlecht
- öffentliche Schulen und Schulen in freier Trägerschaft -**

Schulform	Ge- schl.	Schülerinnen und Schüler mit dem Geburtsjahr ...										Schüle- rinnen u. Schüler insgesamt
		2006 und später	2005	2004	2003	2002	2001	2000	1999	1998	1997 und früher	
Berufsschule	männl.	128	2 680	7 476	12 100	15 047	14 693	11 847	8 131	5 301	15 590	92 993
	weibl.	42	976	2 999	5 302	7 712	8 653	7 183	4 611	2 946	8 107	48 531
Berufsein- stiegsschule	männl.	503	1 708	1 932	1 104	329	142	67	48	26	44	5 903
	weibl.	306	1 031	1 264	734	263	109	47	23	21	43	3 841
Berufsfach- schule	männl.	215	2 850	4 643	2 935	1 570	967	788	533	396	1 790	16 687
	weibl.	194	2 689	4 806	3 909	2 825	2 387	1 824	1 167	898	5 802	26 501
Fach- oberschule	männl.	2	970	2 111	1 961	1 181	697	515	335	206	317	8 295
	weibl.	4	1 285	2 654	2 095	997	539	302	176	109	188	8 349
Berufs- oberschule	männl.					3	3	3	3	2	5	19
	weibl.					8	4	13	5	5	4	39
Berufliches Gymnasium	männl.	7	1 320	2 563	2 544	1 601	580	157	96	46	62	8 976
	weibl.	9	1 797	3 078	3 132	1 706	463	156	80	39	43	10 503
Fachschule	männl.			6	45	138	336	584	738	766	3 357	5 970
	weibl.			24	399	869	1 213	1 167	916	689	2 974	8 251
Insgesamt	männl.	855	9 528	18 731	20 689	19 869	17 418	13 961	9 884	6 743	21 165	138 843
	weibl.	555	7 778	14 825	15 571	14 380	13 368	10 692	6 978	4 707	17 161	106 015
	zus.	1 410	17 306	33 556	36 260	34 249	30 786	24 653	16 862	11 450	38 326	244 858
Schül. insg. in % von der gleichaltrigen Bevölkerung ¹	männl.	2,2	24,5	46,8	50,9	46,8	39,7	29,9	20,8	14,0		
	weibl.	1,6	21,3	39,0	40,4	36,2	33,0	25,4	16,5	10,8		
	zus.	1,9	23,0	43,0	45,8	41,7	36,5	27,8	18,8	12,5		

¹ Bevölkerung am 31.12.2021

Quellen: Landesamt für Statistik Niedersachsen (LSN), Schülerzahlen = eigene Erhebung

Tabelle 4.1.2

**Die Schülerinnen und Schüler der berufsbildenden Schulen am
15.11. eines Jahres nach Altersjahrgängen - absolut und in Prozent von der
gleichaltrigen Wohnbevölkerung am 31.12. des Jahres - in Niedersachsen seit 2007
- öffentliche Schulen und Schulen in freier Trägerschaft -**

Jahr	Schülerinnen und Schüler nach dem Alter ¹											Gesamt
	15-jährig ²	16-jährig	17-jährig	18-jährig	19-jährig	20-jährig	21-jährig	22-jährig	23-jährig	24-jährig	25j. u. älter	
	- absolute Zahlen -											
2007	2 478	22 736	47 665	48 987	45 112	36 356	25 763	16 722	10 620	7 113	19 948	283 500
2008	2 035	22 409	45 458	50 776	44 242	37 451	27 044	17 917	11 192	7 089	20 397	286 010
2009	1 915	20 490	43 451	47 959	45 995	36 989	28 054	19 002	12 058	7 683	21 910	285 506
2010	2 068	19 194	41 881	46 957	43 477	38 264	27 614	19 358	12 438	8 119	23 372	282 742
2011	1 856	18 244	39 792	46 877	44 063	36 864	28 539	19 113	12 643	8 167	24 520	280 678
2012	1 854	18 977	38 811	44 790	43 428	36 804	27 557	19 648	12 545	8 452	25 133	277 999
2013	1 620	19 636	39 633	43 366	41 151	35 953	27 281	18 929	12 845	8 309	26 390	275 113
2014	1 702	19 358	40 745	44 372	40 047	33 962	26 137	17 805	12 207	8 666	27 921	272 922
2015	1 770	18 993	39 877	45 266	41 154	33 412	24 837	17 275	11 450	8 242	28 682	270 958
2016	1 621	19 351	39 900	44 416	42 314	34 708	24 632	16 708	11 214	7 898	29 012	271 774
2017	1 291	17 582	38 844	43 321	40 920	35 287	25 429	16 329	10 997	7 624	29 260	266 884
2018	1 281	16 585	36 059	42 520	40 021	34 374	25 944	16 867	10 692	7 654	30 432	262 429
2019	1 329	16 056	34 765	39 757	39 318	33 938	25 531	17 240	11 240	7 637	31 599	258 410
2020	1 302	17 107	33 584	37 218	35 634	32 858	25 090	17 002	11 211	7 684	30 883	249 573
2021	1 410	17 306	33 556	36 260	34 249	30 786	24 653	16 862	11 450	7 944	30 382	244 858
	- in Prozent von der gleichaltrigen Wohnbevölkerung -											
2007	2,7	24,3	49,5	52,5	47,4	39,5	28,8	19,4	12,4	8,2	•	
2008	2,2	24,3	48,7	52,8	47,4	39,4	29,4	20,0	13,0	8,3	•	
2009	2,2	22,5	47,2	51,3	47,7	40,0	29,8	20,9	13,5	9,0	•	
2010	2,4	21,9	45,9	50,9	46,8	40,2	30,1	20,6	13,7	9,1	•	
2011	2,1	21,4	45,9	52,8	50,3	41,7	31,3	21,7	14,0	9,3	•	
2012	2,1	21,7	45,5	52,0	49,4	42,3	31,2	21,5	14,1	9,3	•	
2013	1,9	21,9	45,1	50,8	47,9	40,9	31,2	21,4	13,9	9,2	•	
2014	2,0	22,3	45,1	50,1	46,5	39,0	29,3	20,0	13,5	9,2	•	
2015	2,1	22,1	45,0	48,6	44,9	37,0	27,3	18,6	12,3	8,8	•	
2016	2,0	22,4	45,4	49,3	45,2	37,7	27,3	18,4	12,0	8,5	•	
2017	1,6	21,3	44,6	48,9	45,1	37,6	27,4	18,0	12,0	8,1	•	
2018	1,7	20,8	43,5	48,4	44,9	37,7	27,4	18,1	11,7	8,3	•	
2019	1,7	20,7	43,3	47,7	44,6	38,0	28,0	18,2	12,0	8,3	•	
2020	1,7	22,1	43,1	45,8	42,5	37,3	28,2	18,7	11,8	8,2	•	
2021	1,9	23,0	43,0	45,8	41,7	36,5	27,8	18,8	12,5	8,3	•	

¹ x-jährig = Schülerinnen und Schüler des Geburtsjahres, das sich ergibt, wenn man vom Stichtags-Jahr das betreffende Alter subtrahiert, z. B. 15-jährige im Jahre 2009 = Geburtsjahr 1994.

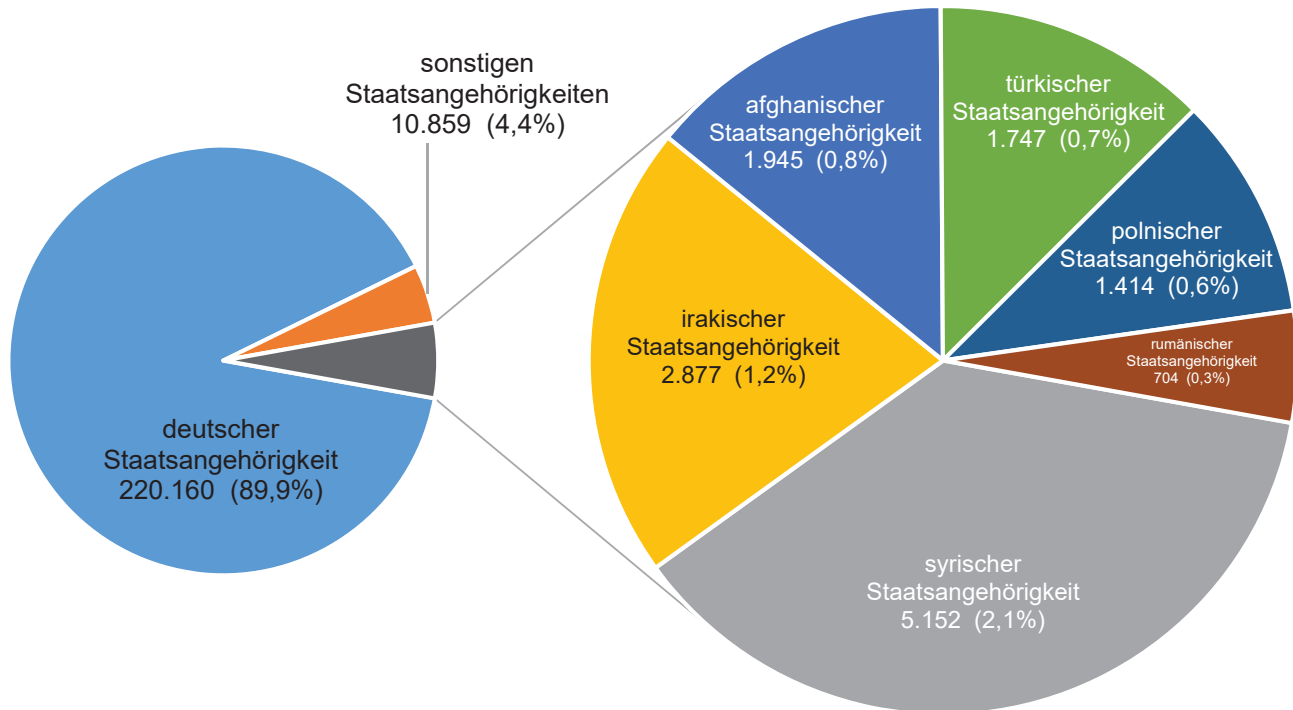
² Ab 2007 inklusive 14-jährige Schülerinnen und Schüler.

4. Einzelthemen

Schaubild 4.2.1

**Staatsangehörigkeiten der Schülerinnen und Schüler an berufsbildenden Schulen
- öffentliche Schulen und Schulen in freier Trägerschaft - am 15.11.2021**

Schülerinnen und Schüler mit ...



Die absoluten und prozentualen Angaben beziehen sich auf die Gesamtzahl der Schülerinnen und Schüler (244.858) an berufsbildenden Schulen - öffentliche Schulen und Schulen in freier Trägerschaft - am 15.11.2021.

Tabelle 4.2.2

**Die ausländischen Schülerinnen und Schüler an berufsbildenden Schulen
am 15.11.2021 nach Schulform und Geschlecht (absolut und in Prozent
von Schülerinnen und Schülern insgesamt)**

- öffentliche Schulen und Schulen in freier Trägerschaft -

Schulform	Schülerinnen und Schüler insgesamt			Darunter ausländische Schülerinnen und Schüler					
				Anzahl			in Prozent		
	männlich	weiblich	zus.	männlich	weiblich	zus.	männlich	weiblich	zus.
Berufsschule	92 993	48 531	141 524	8 473	3 961	12 434	9,1	8,2	8,8
Berufseinstiegsschule	5 903	3 841	9 744	2 374	1 420	3 794	40,2	37,0	38,9
Berufsfachschule	16 687	26 501	43 188	2 274	3 290	5 564	13,6	12,4	12,9
Fachoberschule	8 295	8 349	16 644	844	806	1 650	10,2	9,7	9,9
Berufsoberschule	19	39	58	1	1	2	5,3	2,6	3,4
Berufliches Gymnasium	8 976	10 503	19 479	414	495	909	4,6	4,7	4,7
Fachschule	5 970	8 251	14 221	113	232	345	1,9	2,8	2,4
Insgesamt	138 843	106 015	244 858	14 493	10 205	24 698	10,4	9,6	10,1

4. Einzelthemen

Tabelle 4.3.1

Absolventinnen und Absolventen der berufsbildenden Schulen - seit Schuljahr 2011/2012
- öffentliche Schulen und Schulen in freier Trägerschaft -

Entlassung aus dem Schuljahr	Insgesamt		an der berufsbildenden Schule erworbener allgemeinbildender Abschluss				
	jeweiliges Ziel des vollständig durchlaufenen beruflichen Bildungsgangs nicht erreicht (ohne Abschluss)	jeweiliges Ziel der beruflichen Schulart erreicht / Bildungsgang erfolgreich durchlaufen (mit Abschluss)	Hauptschulabschluss	Mittlerer Abschluss	Schulischer Teil der Fachhochschulreife	Fachhochschulreife	(allgemeine und fachgebundene) Hochschulreife
2011/2012	13 178	99 560	4 043	18 640	1 132	13 417	6 332
2012/2013	10 975	98 191	3 888	18 018	1 001	13 455	6 034
2013/2014	10 820	98 430	3 722	18 069	1 135	13 629	5 831
2014/2015	10 957	98 574	3 543	17 479	1 007	14 473	5 928
2015/2016	10 560	96 376	3 616	17 011	1 172	13 999	5 935
2016/2017	10 529	98 776	3 747	16 361	1 244	13 658	6 012
2017/2018	10 371	93 911	4 507	14 032	1 212	13 069	5 565
2018/2019	9 842	89 168	4 320	13 613	1 044	12 002	5 283
2019/2020	9 367	89 009	4 845	14 462	1 070	12 039	4 660
2020/2021	9 838	84 005	3 528	14 339	986	11 146	4 501

Tabelle 4.3.2

Absolventinnen und Absolventen der berufsbildenden Schulen -
Entlassung aus dem Schuljahr 2020/2021 nach Abschluss und Schulform
- öffentliche Schulen und Schulen in freier Trägerschaft -

Entlassung aus dem Schuljahr	Insgesamt		an der berufsbildenden Schule erworbener allgemeinbildender Abschluss				
	jeweiliges Ziel des vollständig durchlaufenen beruflichen Bildungsgangs nicht erreicht (ohne Abschluss)	jeweiliges Ziel der beruflichen Schulart erreicht / Bildungsgang erfolgreich durchlaufen (mit Abschluss)	Hauptschulabschluss	Mittlerer Abschluss	Schulischer Teil der Fachhochschulreife	Fachhochschulreife	(allgemeine und fachgebundene) Hochschulreife
Berufsschulen	3 019	38 618	362	8 010	-	101	-
Berufseinstiegschule	952	6 934	2 154	-	-	-	-
Berufsfachschulen	4 812	20 960	1 012	6 329	189	80	-
Fachoberschulen	890	6 790	-	-	-	6 790	-
Berufsoberschulen	3	47	-	-	-	-	47
Berufliche Gymnasien	85	5 280	-	-	797	29	4 454
Fachschulen	77	5 376	-	-	-	4 146	-
I n s g e s a m t	9 838	84 005	3 528	14 339	986	11 146	4 501

Tabelle 5.1

Die Entwicklung der Lehrkräftezahlen an berufsbildenden Schulen seit 2015

		Anzahl der Lehrkräfte am 15. November ...						
		2015	2016	2017	2018	2019	2020	2021
		Öffentliche Schulen und Schulen in freier Trägerschaft						
Hauptamtliche/hauptberufl. Lehrkräfte insgesamt		12 688	12 638	12 438	12 343	12 191	12 041	11 922
<i>Darunter weibl.</i>		6 338	6 383	6 326	6 368	6 347	6 344	6 287
Davon	Vollzeit-Lehrkräfte	8 958	8 890	8 693	8 618	8 584	8 414	8 299
	<i>Darunter weibl.</i>	3 517	3 548	3 494	3 532	3 543	3 498	3 445
	Teilzeit-Lehrkräfte	3 730	3 748	3 745	3 725	3 607	3 627	3 623
	<i>Darunter weibl.</i>	2 821	2 835	2 832	2 836	2 804	2 846	2 842
Stundenweise beschäftigte Lehrkräfte ¹ insgesamt		3 059	3 183	2 968	2 767	2 606	2 481	2 493
<i>Darunter weibl.</i>		1 882	1 936	1 844	1 726	1 665	1 587	1 638
		Öffentliche Schulen						
Hauptamtliche/hauptberufl. Lehrkräfte insgesamt		11 418	11 393	11 236	11 144	10 961	10 899	10 861
<i>Darunter weibl.</i>		5 471	5 542	5 516	5 536	5 482	5 531	5 538
Davon	Vollzeit-Lehrkräfte	8 469	8 401	8 246	8 172	8 068	7 958	7 888
	<i>Darunter weibl.</i>	3 231	3 273	3 244	3 276	3 235	3 222	3 198
	Teilzeit-Lehrkräfte	2 949	2 992	2 990	2 972	2 893	2 941	2 973
	<i>Darunter weibl.</i>	2 240	2 269	2 272	2 260	2 247	2 309	2 340
Stundenweise beschäftigte Lehrkräfte ¹ insgesamt		1 424	1 524	1 554	1 468	1 381	1 394	1 452
<i>Darunter weibl.</i>		825	879	909	881	869	874	917
		Schulen in freier Trägerschaft						
Hauptamtliche/hauptberufl. Lehrkräfte insgesamt		1 270	1 245	1 202	1 199	1 230	1 142	1 061
<i>Darunter weibl.</i>		867	841	810	832	865	813	749
Davon	Vollzeit-Lehrkräfte	489	489	447	446	516	456	411
	<i>Darunter weibl.</i>	286	275	250	256	308	276	247
	Teilzeit-Lehrkräfte	781	756	755	753	714	686	650
	<i>Darunter weibl.</i>	581	566	560	576	557	537	502
Stundenweise beschäftigte Lehrkräfte ¹ insgesamt		1 635	1 659	1 414	1 299	1 225	1 087	1 041
<i>Darunter weibl.</i>		1 057	1 057	935	845	796	713	721

¹ Einschließlich Lehrkräfte im Vorbereitungsdienst.

5. Lehrkräfte

Tabelle 5.2

Lehrkräfte an berufsbildenden Schulen mit Aufteilung auf die Regionalen Landesämter für Schule und Bildung am 15.11.2021

		Anzahl der Lehrkräfte am 15. November 2021				
		Summe	RLSB			
			Braun- schweig	Hannover	Lüneburg	Osnabrück
		Öffentliche Schulen und Schulen in freier Trägerschaft				
Hauptamtliche/hauptberufl. Lehrkräfte insgesamt		11 922	2 134	3 090	2 346	4 352
<i>Darunter weibl.</i>		6 287	1 152	1 658	1 278	2 199
Davon	Vollzeit-Lehrkräfte	8 299	1 452	2 052	1 617	3 178
	<i>Darunter weibl.</i>	3 445	617	867	704	1 257
	Teilzeit-Lehrkräfte	3 623	682	1 038	729	1 174
	<i>Darunter weibl.</i>	2 842	535	791	574	942
Stundenweise beschäftigte Lehrkräfte ¹ insgesamt		2 493	447	709	403	934
<i>Darunter weibl.</i>		1 638	268	447	256	667
		Öffentliche Schulen				
Hauptamtliche/hauptberufl. Lehrkräfte insgesamt		10 861	1 979	2 639	2 247	3 996
<i>Darunter weibl.</i>		5 538	1 043	1 348	1 203	1 944
Davon	Vollzeit-Lehrkräfte	7 888	1 390	1 902	1 581	3 015
	<i>Darunter weibl.</i>	3 198	578	772	681	1 167
	Teilzeit-Lehrkräfte	2 973	589	737	666	981
	<i>Darunter weibl.</i>	2 340	465	576	522	777
Stundenweise beschäftigte Lehrkräfte ¹ insgesamt		1 452	259	322	295	576
<i>Darunter weibl.</i>		917	158	189	185	385
		Schulen in freier Trägerschaft				
Hauptamtliche/hauptberufl. Lehrkräfte insgesamt		1 061	155	451	99	356
<i>Darunter weibl.</i>		749	109	310	75	255
Davon	Vollzeit-Lehrkräfte	411	62	150	36	163
	<i>Darunter weibl.</i>	247	39	95	23	90
	Teilzeit-Lehrkräfte	650	93	301	63	193
	<i>Darunter weibl.</i>	502	70	215	52	165
Stundenweise beschäftigte Lehrkräfte ¹ insgesamt		1 041	188	387	108	358
<i>Darunter weibl.</i>		721	110	258	71	282

¹ Einschließlich Lehrkräfte im Vorbereitungsdienst.

Tabelle 5.3

**Die hauptamtlichen/hauptberuflichen L e h r k r ä f t e an berufsbildenden Schulen
am 15.11.2021 nach dem Lehramt**

Lehramt bzw. Fachrichtung		Anzahl der Lehrkräfte					
		öffentliche Schulen und Schulen in freier Trägerschaft			darunter öffentliche Schulen		
		zusammen		darunter weiblich	zusammen		darunter weiblich
		absolut	in %		absolut	in %	
Lehramt an berufsbildenden Schulen zusammen		8 153	68,4	4 264	8 074	74,3	4 211
Davon	Wirtschaft und Verwaltung	3 208	26,9	1 749	3 199	29,5	1 749
	Metalltechnik	896	7,5	96	896	8,2	96
	Sozialpädagogik	626	5,3	493	599	5,5	472
	Elektrotechnik	502	4,2	35	501	4,6	34
	Ernährung	457	3,8	346	457	4,2	346
	Gesundheit (m. Zahntechnik, Augenoptik)	390	3,3	318	376	3,5	307
	Bautechnik	310	2,6	89	310	2,9	89
	Pflege	306	2,6	234	288	2,7	220
	Hauswirtschaft	288	2,4	272	284	2,6	268
	Agrarwirtschaft/Agrarwissenschaft	250	2,1	136	249	2,3	136
	Holztechnik	231	1,9	67	229	2,1	67
	Farbtechnik und Raumgestaltung	205	1,7	135	205	1,9	135
	Körperpflege/Biotechnik	194	1,6	180	193	1,8	179
	Angewandte Informatik	70	0,6	16	70	0,6	16
	Fahrzeugtechnik	65	0,5	3	65	0,6	3
	Textiltechnik und Bekleidung	56	0,5	55	55	0,5	54
	Chemietechnik	43	0,4	14	42	0,4	14
	Drucktechnik	42	0,4	21	42	0,4	21
	Seefahrt	11	0,1	2	11	0,1	2
	Gartenbau	3	0,0	3	3	0,0	3
Lehramt an Fach-/Berufsfachschulen (§ 12 Bes. NLVO)		75	0,6	30	69	0,6	27
mit abg. Hochschulstudium ohne Lehramt (Quereinst.)		847	7,1	575	295	2,7	193
Lehrerinnen und Lehrer für Fachpraxis zusammen		1 602	13,4	537	1 542	14,2	507
Davon	Ernährung und Hauswirtschaft	458	3,8	345	447	4,1	335
	Metalltechnik	322	2,7	3	314	2,9	3
	Bautechnik	170	1,4	-	169	1,6	-
	Holztechnik	145	1,2	13	142	1,3	13
	Elektrotechnik	140	1,2	2	136	1,3	2
	Farbtechnik und Raumgestaltung	82	0,7	14	79	0,7	14
	Körperpflege	78	0,7	74	75	0,7	71
	Fahrzeugtechnik	66	0,6	-	66	0,6	-
	Agrarwirtschaft	42	0,4	13	37	0,3	13
	Wirtschaft und Verwaltung	18	0,2	17	18	0,2	17
	Drucktechnik	15	0,1	1	12	0,1	1
	Gesundheit	14	0,1	13	6	0,1	6
	Sonstige Fachrichtung	14	0,1	12	9	0,1	7
	Textiltechnik und Bekleidung	12	0,1	12	12	0,1	12
	Chemie, Physik und Biologie	11	0,1	4	8	0,1	1
	Pflege	8	0,1	7	5	0,0	5
	Ländliche Hauswirtschaft (auslaufend)	7	0,1	7	7	0,1	7
Fachlehrerinnen/Fachlehrer		58	0,5	54	54	0,5	51
Jugendleiterinnen/Jugendleiter/Sozialpäd./Sozialarb.		101	0,8	87	9	0,1	7
Technische Lehrerinnen/Lehrer		5	0,0	5	4	0,0	4
Seefahrtberlehrerinnen/Seefahrtberlehrer		7	0,1	2	7	0,1	2
Lehramt an Gymnasien		550	4,6	383	484	4,5	341
Lehramt an allgemein bildenden Schulen (ohne Gym.)		31	0,3	21	26	0,2	16
Sonstige		493	4,1	329	297	2,7	179
Insgesamt		11 922	100	6 287	10 861	100	5 538

5. Lehrkräfte

Tabellen 5.4.1 und 5.4.2

Lehrkräfte nach Rechtsverhältnis und Beschäftigungsumfang am 15.11.2021 Land Niedersachsen und RLSB

5.4.1) Land Niedersachsen

Öffentliche Schulen und Schulen in freier Trägerschaft										
Schulform	ha/hb Lehrkräfte							T2-Lehrkräfte	Auszubildende	Beurlaubte
	insg.	darunter								
		weibl		T1-Lehrkr.		Angestellte				
		abs.	%	abs.	%	abs.	%			
Berufsschulen (Teilzeit)	4 055	1 756	43,3	1 042	25,7	354	8,7	352	158	•
Berufseinstiegsschule	1 244	652	52,4	305	24,5	270	21,7	110	30	•
Berufsfachschulen	3 245	1 919	59,1	1 098	33,8	993	30,6	947	109	•
Fachoberschulen	806	456	56,6	274	34,0	129	16,0	117	30	•
- darunter Klasse 11	210	128	61,0	72	34,3	35	16,7	41	17	•
Berufsoberschulen	9	8	88,9	7	77,8	4	44,4	1	-	•
Berufliche Gymnasien	1 614	916	56,8	524	32,5	139	8,6	229	37	•
Fachschulen	950	579	60,9	374	39,4	390	41,1	353	19	•
- darunter Teilzeit	176	104	59,1	72	40,9	77	43,8	65	3	•
Niedersachsen	11 922	6 287	52,7	3 623	30,4	2 279	19,1	2 109	384	392
Darunter:										
Vollzeitschulformen zus.	7 481	4 299	57,5	2 437	32,6	1 812	24,2	1 650	205	•

5.4.2) RLSB

Öffentliche Schulen und Schulen in freier Trägerschaft										
Schulform	ha/hb Lehrkräfte							T2-Lehrkräfte	Auszu- bilden- de	Beur- laubte
	insg.	darunter								
		weibl		T1-Lehrkr.		Angestellte				
		abs.	%	abs.	%	abs.	%			
Braunschweig	2 134	1 152	54,0	682	32,0	403	18,9	367	80	89
Hannover	3 090	1 658	53,7	1 038	33,6	705	22,8	640	69	99
Lüneburg	2 346	1 278	54,5	729	31,1	422	18,0	331	72	56
Osnabrück	4 352	2 199	50,5	1 174	27,0	749	17,2	771	163	148
Niedersachsen	11 922	6 287	52,7	3 623	30,4	2 279	19,1	2 109	384	392

Tabellen 5.5.1 und 5.5.2

Lehrkräfte nach Rechtsverhältnis und Beschäftigungsumfang am 15.11.2021 Land Niedersachsen und RLSB

5.5.1) Land Niedersachsen

Öffentliche Schulen										
Schulform	ha/hb Lehrkräfte							T2-Lehrkräfte	Auszubildende	Beurlaubte
	insg.	darunter								
		weibl		T1-Lehrkr.		Angestellte				
		abs.	%	abs.	%	abs.	%			
Berufsschulen (Teilzeit)	4 044	1 753	43,3	1 041	25,7	344	8,5	347	158	•
Berufseinstiegsschule	1 193	635	53,2	287	24,1	219	18,4	97	30	•
Berufsfachschulen	2 634	1 451	55,1	715	27,1	393	14,9	241	109	•
Fachoberschulen	735	411	55,9	230	31,3	65	8,8	71	30	•
- darunter Klasse 11	192	117	60,9	60	31,3	19	9,9	25	17	•
Berufsoberschulen	4	3	75,0	2	50,0	-	0,0	1	-	•
Berufliche Gymnasien	1 605	910	56,7	515	32,1	130	8,1	222	37	•
Fachschulen	645	373	57,8	183	28,4	93	14,4	89	19	•
- darunter Teilzeit	114	61	53,5	30	26,3	16	14,0	12	3	•
Niedersachsen	10 861	5 538	51,0	2 973	27,4	1 244	11,5	1 068	384	356
Darunter:										
Vollzeitschulformen zus.	6 511	3 607	55,4	1 842	28,3	866	13,3	684	205	•

5.5.2) RLSB

Öffentliche Schulen										
RLSB	ha/hb Lehrkräfte							T2-Lehrkräfte	Auszubildende	Beurlaubte
	insg.	darunter								
		weibl		T1-Lehrkr.		Angestellte				
		abs.	%	abs.	%	abs.	%			
Braunschweig	1 979	1 043	52,7	589	29,8	249	12,6	179	80	80
Hannover	2 639	1 348	51,1	737	27,9	257	9,7	253	69	91
Lüneburg	2 247	1 203	53,5	666	29,6	323	14,4	223	72	53
Osnabrück	3 996	1 944	48,6	981	24,5	415	10,4	413	163	132
Niedersachsen	10 861	5 538	51,0	2 973	27,4	1 244	11,5	1 068	384	356

5. Lehrkräfte

Tabelle 5.6.1

Die hauptamtlichen/hauptberuflichen Lehrkräfte an berufsbildenden Schulen am 15.11.2021 nach Alter und Geschlecht

Öffentliche Schulen und Schulen in freier Trägerschaft

Geschlecht	Lehrkräfte im Alter von ... bis unter ... Jahren									Lehrkräfte insgesamt	Durchschnittsalter
	unter 30	30-35	35-40	40-45	45-50	50-55	55-60	60-65	65 und mehr		
	absolute Zahlen										
Männlich	94	442	653	720	769	1 127	1 076	674	80	5 635	48,7
Weiblich	262	690	815	876	736	1 006	1 101	760	41	6 287	47,0
Zusammen	356	1 132	1 468	1 596	1 505	2 133	2 177	1 434	121	11 922	47,8
	in Prozent										
Männlich	1,7	7,8	11,6	12,8	13,6	20,0	19,1	12,0	1,4	100	
Weiblich	4,2	11,0	13,0	13,9	11,7	16,0	17,5	12,1	0,7	100	
Zusammen	3,0	9,5	12,3	13,4	12,6	17,9	18,3	12,0	1,0	100	

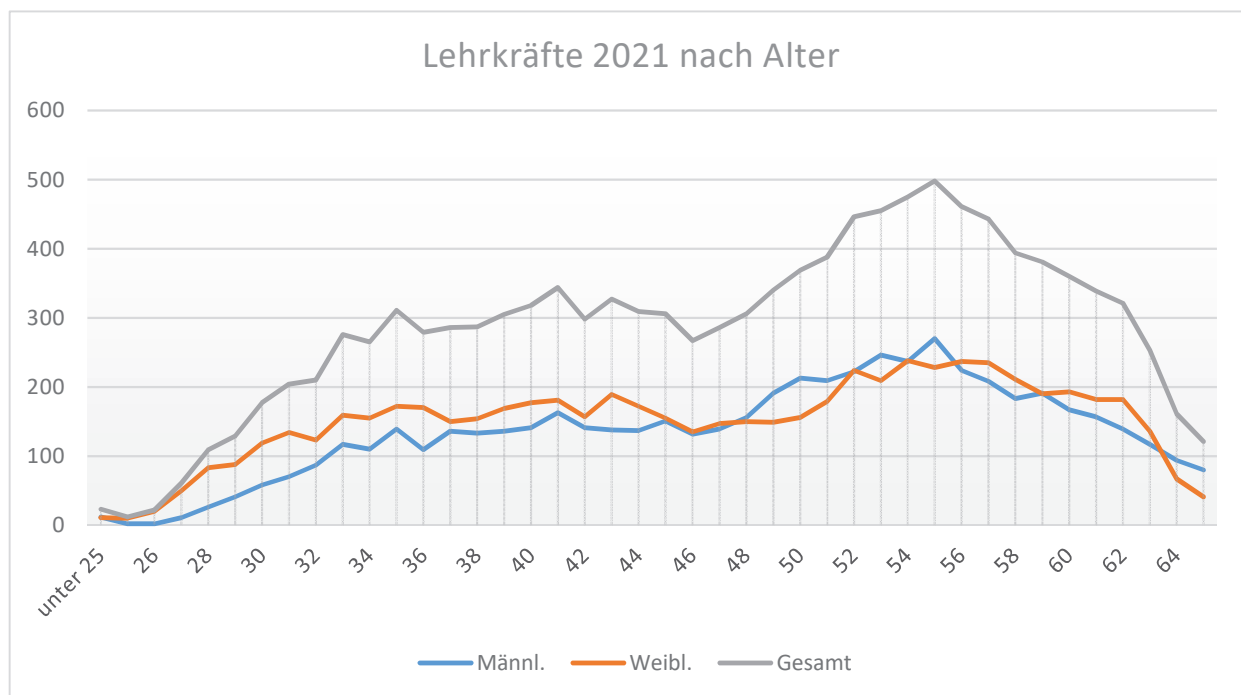
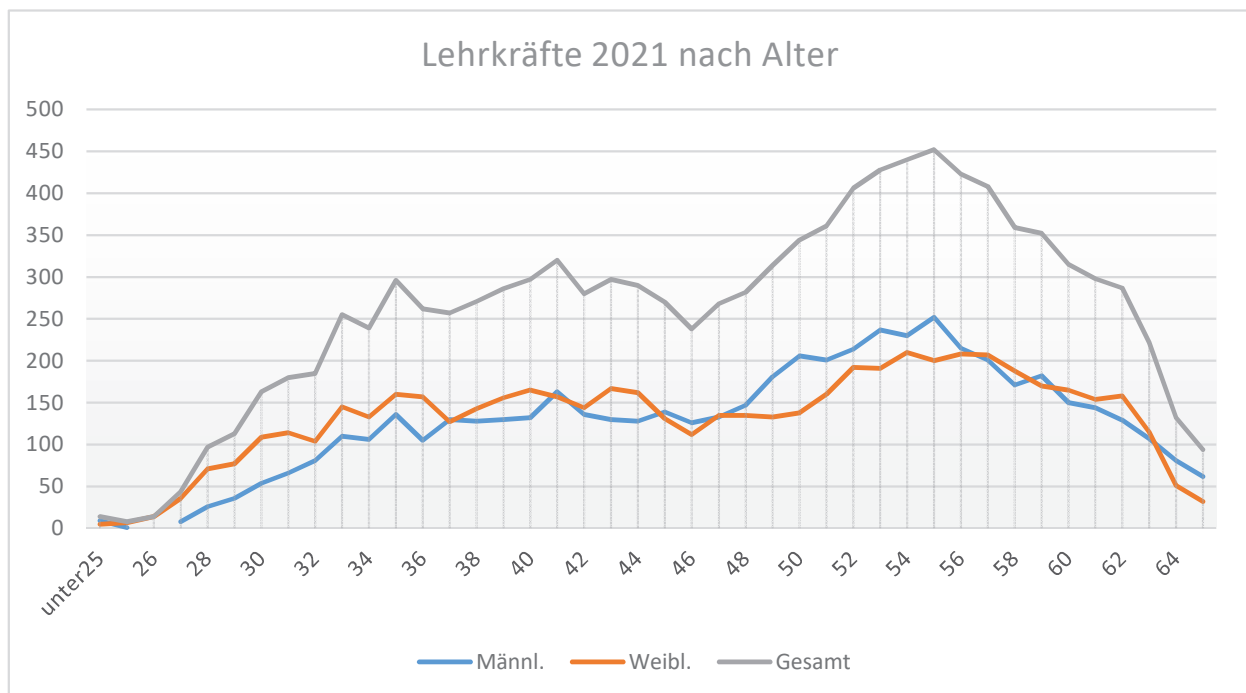


Tabelle 5.6.2

**Die hauptamtlichen/hauptberuflichen Lehrkräfte an berufsbildenden Schulen
am 15.11.2021 nach Alter und Geschlecht**
Öffentliche Schulen

Geschlecht	Lehrkräfte im Alter von ... bis unter ... Jahren									Lehrkräfte insgesamt	Durchschnittsalter
	unter 30	30-35	35-40	40-45	45-50	50-55	55-60	60-65	65 und mehr		
	absolute Zahlen										
Männlich	80	417	629	689	726	1 088	1 021	611	62	5 323	48,6
Weiblich	210	605	743	795	646	891	973	643	32	5 538	47,0
Zusammen	290	1 022	1 372	1 484	1 372	1 979	1 994	1 254	94	10 861	47,8
	in Prozent										
Männlich	1,5	7,8	11,8	12,9	13,6	20,4	19,2	11,5	1,2	100	
Weiblich	3,8	10,9	13,4	14,4	11,7	16,1	17,6	11,6	0,6	100	
Zusammen	2,7	9,4	12,6	13,7	12,6	18,2	18,4	11,5	0,9	100	



5. Lehrkräfte

Tabelle 5.7

Lehrkräfte im Vorbereitungsdienst für das Lehramt an berufsbildenden Schulen nach dem Seminar und Ausbildungshalbjahr am 01.12.2021

Standort des Seminars	Lehrkräfte im Vorbereitungsdienst			Davon im ... Ausbildungshalbjahr							
				1.		2.		3.		4. und höher	
	insgesamt	männlich	weiblich	zusammen	dar. weibl.	zusammen	dar. weibl.	zusammen	dar. weibl.	zusammen	dar. weibl.
Braunschweig	69	22	47	24	17	16	12	24	14	5	4
Göttingen	47	23	24	25	10	9	6	12	7	1	1
Hannover	77	47	30	33	14	26	9	14	6	4	1
Hildesheim	82	32	50	36	21	27	19	17	8	2	2
Stade	86	33	53	30	18	26	16	23	12	7	7
Oldenburg	122	43	79	35	21	36	18	49	38	2	2
Osnabrück	138	54	84	54	35	40	21	39	26	5	2
Insgesamt	621	254	367	237	136	180	101	178	111	26	19

Quelle: Landesamt für Statistik Niedersachsen (LSN) - Erhebung an Studienseminaren am 01.12.2021

Tabelle 5.8

Lehrkräfte im Vorbereitungsdienst für das Lehramt an berufsbildenden Schulen nach dem voraussichtlichem Ende des Vorbereitungsdienstes

Berufliche Fachrichtungen	Vorauss. Ende des Vorbereitungsdienstes							
	bis zum 30.04.22		01.05.22 - 31.10.22		nach dem 01.11.22		Insgesamt	
	insges.	weibl.	insges.	weibl.	insges.	weibl.		
Wirtschaftswissenschaften	71	46	76	45	82	41	229	132
Sozialpädagogik	25	20	18	14	22	20	65	54
Metalltechnik	20	3	19	3	17	6	56	12
Pflegewissenschaften	18	15	14	10	15	13	47	38
Gesundheitswissenschaften	12	11	12	7	21	18	45	36
Ernährung (Lebensmittelwissenschaft)	11	7	10	7	7	6	28	20
Elektrotechnik	6	1	7	-	9	-	22	1
Farbtechnik und Raumgestaltung	2	2	9	8	9	7	20	17
Holztechnik	3	-	8	3	9	2	20	5
Agrarwirtschaft	7	5	2	-	9	5	18	10
Hauswirtschaft (Ökotrophologie)	6	5	3	1	9	6	18	12
Bautechnik	5	4	4	3	7	-	16	7
Kosmetologie	5	5	4	4	7	6	16	15
Fahrzeugtechnik	2	-	4	1	3	-	9	1
Informationstechnik	-	-	4	2	2	1	6	3
Chemietechnik	1	-	1	-	1	1	3	1
Druck- und Medientechnik	3	3	-	-	-	-	3	3
Insgesamt	197	127	195	108	229	132	621	367

Quelle: Landesamt für Statistik Niedersachsen (LSN) - Erhebung an Studienseminaren am 01.12.2021

Tabelle 6.1

Entwicklung der Einstellungen und der Unterrichtsversorgung an öffentlichen berufsbildenden Schulen seit 2010

Jahr	Einstellungen ¹ im Haushaltsjahr...			Unterrichtsversorgung am 15.November ... in %		
	Theorie	Fachpraxis	Gesamt	Theorie	Fachpraxis	Gesamt
2010	308	30	338	91,6	102,1	93,8
2011	165	9	174	90,8	102,2	93,0
2012	293	15	308	90,2	99,0	91,9
2013	367	30	397	87,4	93,8	88,6
2014	493	53	546	88,3	91,4	88,9
2015	460	51	511	88,6	88,8	88,6
2016	434	46	480	88,4	86,6	88,1
2017	458	78	536	90,0	87,3	89,4
2018	480	66	546	91,2	88,5	90,7
2019	351	51	402	91,0	88,3	90,5
2020	451	47	498	92,5	91,4	92,3
2021	436	30	466	93,1	91,6	92,8

¹ Daten ohne Zuversetzungen von anderen Schulformen innerhalb Niedersachsens und aus anderen Bundesländern im Rahmen des Lehrkräfteaustauschverfahrens (KMK)

7. Ausbildungsplätze

Tabelle 7.1

Zahl der neu abgeschlossenen Ausbildungsverträge 2021 und Veränderungen gegenüber 2020 nach Ländern und Zuständigkeitsbereichen

Land	Insgesamt		Davon im Zuständigkeitsbereich:															
			Industrie und Handel		Handwerk		Öffentlicher Dienst		Landwirtschaft		Freie Berufe		Hauswirtschaft		Seeschifffahrt			
	Anzahl	Entwicklung absolut in %	Anzahl	Entwicklung absolut in %	Anzahl	Entwicklung absolut in %	Anzahl	Entwicklung absolut in %	Anzahl	Entwicklung absolut in %	Anzahl	Entwicklung absolut in %	Anzahl	Entwicklung absolut in %	Anzahl	Entwicklung absolut in %		
Baden-Württemberg	65.973	-504 -0,8	37.128	-810 -2,1	18.636	-96 -0,5	1.983	-96 -4,7	1.584	75	5,0	6.372	459	7,7	270	-33 -11,1	-	-
Bayern	81.897	-1.854 -2,2	44.091	-2.298 -5,0	24.483	-129 -0,5	1.968	-18 -1,0	2.226	48	2,2	8.907	528	6,3	219	15	6,8	-
Berlin	14.427	711 5,2	8.013	507 6,8	3.351	6 0,1	744	-21 -2,6	264	27	11,4	2.013	174	9,5	42	18	68,0	-
Brandenburg	10.335	432 4,4	5.598	111 2,0	3.084	288 10,3	468	-39 -7,5	486	18	3,6	648	54	8,9	51	0	0,0	-
Bremen	5.316	138 2,6	3.288	36 1,1	1.203	48 4,2	201	-3 -1,5	54	-18	-24,7	516	60	13,4	48	15	46,9	-3 -42,9
Hamburg	11.559	-99 -0,9	7.536	-102 -1,3	2.373	-111 -4,4	156	6 3,3	162	-18	-10,1	1.266	126	11,1	24	3	14,3	-3 -6,3
Hessen	33.177	-108 -0,3	18.513	-723 -3,8	9.495	393 4,3	1.086	-60 -5,2	771	30	4,2	3.201	150	4,9	111	99	833,3	-
Mecklenburg-Vorpommern	8.067	513 6,8	4.449	282 6,8	2.235	195 9,6	354	-3 -0,8	492	24	4,9	483	12	2,8	45	0	0,0	3 50,0
Niedersachsen	48.645	1.860 4,0	24.084	-147 -0,6	15.654	1.278 8,9	1.509	-36 -2,3	2.247	210	10,3	4.875	579	13,5	240	-27 -10,4	36	3 5,9
Nordrhein-Westfalen	107.265	3.756 3,6	59.523	555 0,9	29.490	1.659 6,0	3.069	-33 -1,1	2.712	342	14,5	12.153	1.224	11,2	321	9	3,2	-
Rheinland-Pfalz	23.388	-297 -1,2	12.051	-759 -5,9	7.476	174 2,4	666	-48 -6,7	669	-30	-4,3	2.412	381	18,7	111	-15 -11,1	-	-
Saarland	5.988	-21 -0,3	3.387	-30 -0,9	1.728	27 1,5	129	-15 -11,0	129	-12	-7,9	570	-3 -0,3	45	12	40,6	-	-
Sachsen	18.876	627 3,4	10.962	300 2,8	5.427	183 3,5	588	-48 -7,4	801	69	9,3	1.008	126	14,3	90	0	-1,1	-
Sachsen-Anhalt	10.290	519 5,3	6.144	303 5,2	2.823	246 9,5	396	-48 -11,0	438	6	1,6	435	39	10,1	51	-30 -35,8	-	-
Schleswig-Holstein	18.099	-327 -1,8	8.892	-261 -2,9	6.000	-189 -3,0	519	-27 -4,8	771	-15	-2,0	1.800	60	3,4	102	102	-	3 25,0
Thüringen	9.756	234 2,5	5.724	210 3,8	2.640	-69 -2,5	351	30 9,0	438	3	0,7	522	75	16,8	81	-15 -14,9	-	-
Westdeutschland	401.313	2.544 0,6	218.490	-4.539 -2,0	116.541	3.060 2,7	11.283	-333 -2,9	11.331	615	5,7	42.075	3.561	9,2	1.494	183	13,9	0 -1,0
Ostdeutschland	71.751	3.036 4,4	40.890	1.713 4,4	19.560	846 4,5	2.901	-129 -4,2	2.919	144	5,2	5.109	483	10,4	363	-27 -6,9	9	3 50,0
Deutschland	473.064	5.577 1,2	259.380	-2.826 -1,1	136.101	3.906 3,0	14.184	-462 -3,1	14.247	759	5,6	47.181	4.044	9,4	1.857	156 9,1	108	3 1,9

Absolutwerte werden aus Datenschutzgründen jeweils auf ein Vielfaches von 3 gerundet; der Gesamtwert kann deshalb von der Summe der Einzelwerte abweichen.

Quelle: Bundesinstitut für Berufsbildung, Erhebung zum 30. September 2021

Tabelle 7.2.1

Neu abgeschlossene Ausbildungsverträge 2021 nach strukturellen Merkmalen in den Arbeitsagenturbezirken in Niedersachsen - absolut -

		Braunschweig Goslar	Celle	Emden-Leer	Göttingen	Hamel	Hannover	Helmstedt	Hildesheim	Lüneburg- Uelzen	Nordhorn	Oldenburg- Wilhelmshave n	Osnabrück	Stade	Vechta	Nienburg- Verden
Alle Bereiche	Neue Ausbildungsverträge mit weiblichen Auszubildenden	3 402 1 239	1 923 735	3 588 1 356	2 244 765	1 947 672	6 330 2 475	2 025 804	1 731 618	3 051 1 110	3 474 1 116	5 448 2 055	4 023 1 422	3 510 1 284	2 712 867	2 724 897
	mit verkürzter Laufzeit	363	288	960	375	243	894	207	234	534	1 059	846	543	639	630	441
	in zweijährigen Berufen	282	171	354	138	147	321	180	126	264	228	477	333	297	195	186
	gemäß § 66 BBiG/§ 42m HwO überwiegend öffentlich finanziert	24 57	36 72	51 114	9 36	9 42	75 195	27 45	39 60	36 114	108 117	24 87	30 57	48 45	21 54	42 72
	Neue Ausbildungsverträge mit weiblichen Auszubildenden	2 043 681	960 354	1 881 717	1 146 390	921 306	3 096 1 050	1 164 468	792 252	1 413 528	1 686 564	2 625 960	2 166 771	1 542 630	1 260 432	1 188 405
Industrie u. Handel	mit verkürzter Laufzeit	126	69	375	90	54	228	63	57	105	417	324	228	192	297	108
	in zweijährigen Berufen	267	162	330	129	135	291	171	117	234	198	429	297	279	174	177
	gemäß § 66 BBiG	9	21	18	3	-	30	12	3	12	24	6	6	0	-	3
	überwiegend öffentlich finanziert	39	66	66	9	15	72	36	15	93	42	48	21	3	24	15
	Neue Ausbildungsverträge mit weiblichen Auszubildenden	825 147	570 108	1 092 234	732 129	648 117	1 851 354	558 117	564 99	1 047 189	1 230 228	1 764 363	1 188 210	1 314 258	1 038 159	1 020 183
Handwerk	mit verkürzter Laufzeit	174	132	483	219	129	459	99	135	327	504	345	195	303	234	219
	in zweijährigen Berufen	12	9	21	9	12	30	9	27	30	30	48	36	18	21	9
	gemäß § 42m HwO	-	3	6	3	3	18	3	12	12	30	-	3	12	9	18
	überwiegend öffentlich finanziert	9	0	27	21	24	105	3	27	12	48	33	21	18	21	42
	Neue Ausbildungsverträge mit weiblichen Auszubildenden	93 51	63 42	117 69	84 45	60 30	252 138	54 36	81 54	93 60	72 36	189 114	87 48	93 54	33 15	99 54
Öffentlicher Dienst	mit verkürzter Laufzeit	6	0	3	0	3	6	0	0	0	0	6	3	6	3	6
	in zweijährigen Berufen	-	-	-	-	-	-	-	-	-	-	-	-	-	-	-
	gemäß § 66 BBiG	-	-	-	-	-	-	-	-	-	-	-	-	-	-	-
	überwiegend öffentlich finanziert	0	0	-	0	0	0	0	0	0	0	0	0	0	0	0
	Neue Ausbildungsverträge mit weiblichen Auszubildenden	78 24	117 45	150 45	102 36	93 18	159 48	75 21	54 9	177 54	216 33	279 81	186 45	243 60	126 33	162 39
Landwirtschaft	mit verkürzter Laufzeit	33	57	66	51	36	57	33	24	78	108	108	72	108	72	78
	in zweijährigen Berufen	-	-	-	-	-	-	-	-	-	-	-	-	-	-	-
	gemäß § 66 BBiG	6	6	21	-	6	15	9	6	9	42	12	6	18	3	9
	überwiegend öffentlich finanziert	3	0	18	0	0	3	0	0	0	15	0	6	3	0	6
	Neue Ausbildungsverträge mit weiblichen Auszubildenden	348 321	198 177	312 270	174 159	219 201	945 867	165 153	219 204	300 270	255 237	570 516	378 333	279 261	234 213	237 204
Freie Berufe	mit verkürzter Laufzeit	21	30	21	12	21	144	12	18	24	27	54	39	24	18	30
	in zweijährigen Berufen	-	-	-	-	-	-	-	-	-	-	-	-	-	-	-
	gemäß § 66 BBiG	-	-	-	-	-	-	-	-	-	-	-	-	-	-	-
	überwiegend öffentlich finanziert	3	3	3	3	3	0	0	3	0	0	3	3	3	0	0
	Neue Ausbildungsverträge mit weiblichen Auszubildenden	18 12	12 9	18 15	6 6	3 3	24 21	9 6	18 9	18 15	15 3	18 6	18 15	24 18	21 18	15 12
Hauswirtschaft	mit verkürzter Laufzeit	3	3	9	3	0	0	0	0	3	3	6	3	0	6	3
	in zweijährigen Berufen	-	-	-	-	-	-	-	-	-	-	-	-	-	-	-
	gemäß § 66 BBiG	9	6	6	3	-	12	3	15	3	12	6	12	18	9	12
	überwiegend öffentlich finanziert	6	3	3	3	0	12	3	15	9	12	0	6	18	6	12
	Neue Ausbildungsverträge mit weiblichen Auszubildenden	-	-	18	-	-	-	-	-	-	-	6	-	12	-	-
Seeschifffahrt	mit verkürzter Laufzeit	-	-	3	-	-	-	-	-	-	-	0	-	3	-	-
	in zweijährigen Berufen	-	-	0	-	-	-	-	-	-	-	0	-	3	-	-
	gemäß § 66 BBiG	-	-	-	-	-	-	-	-	-	-	-	-	-	-	-
	überwiegend öffentlich finanziert	-	-	-	-	-	-	-	-	-	-	0	-	-	-	-
	überwiegend öffentlich finanziert	-	-	0	-	-	-	-	-	-	-	0	-	0	-	-

Quelle: Bundesinstitut für Berufsbildung, Erhebung zum 30. September 2021 - Absolutwerte werden aus Datenschutzgründen jeweils auf ein Vielfaches von 3 gerundet; der Gesamtwert kann deshalb von der Summe der Einzelwerte abweichen.

7. Ausbildungsplätze

Tabelle 7.2.2

Neu abgeschlossene Ausbildungsverträge 2021 nach strukturellen Merkmalen in den Arbeitsagenturbezirken in Niedersachsen - in Prozent -

	Braunschweig-Goslar	Celle	Emden-Leer	Göttingen	Harneln	Hannover	Helmstedt	Hildesheim	Lüneburg- Uelzen	Nordhorn	Oldenburg- Wilhelmshaven	Osnabrück	Stade	Vechta	Nienburg- Verden
Alle Bereiche	3 402 36,4% 10,6% 8,3% 0,7% 1,7%	1 923 38,3% 15,0% 8,9% 1,8% 3,7%	3 588 37,8% 26,8% 9,8% 1,4% 3,2%	2 244 34,0% 16,7% 6,1% 0,4% 1,6%	1 947 34,5% 12,5% 7,6% 0,5% 2,2%	6 330 39,1% 14,1% 5,1% 1,2% 3,1%	2 025 39,7% 10,2% 8,9% 1,3% 2,2%	1 731 35,7% 13,6% 7,3% 2,2% 3,4%	3 051 36,4% 17,5% 8,6% 1,2% 3,4%	3 474 32,1% 30,5% 6,6% 3,1% 3,4%	5 448 37,7% 15,5% 8,8% 0,5% 1,6%	4 023 35,4% 13,5% 8,3% 0,7% 1,4%	3 510 36,6% 18,2% 8,4% 1,4% 1,3%	2 712 32,0% 23,2% 7,2% 0,8% 2,0%	2 724 32,9% 16,2% 6,9% 1,5% 2,7%
Neue Ausbildungsverträge	2 043 33,4% 6,2% 13,1% 0,5% 1,9%	960 36,7% 7,2% 16,9% 2,2% 7,0%	1 881 38,1% 20,0% 17,6% 1,0% 3,5%	1 146 34,0% 7,9% 11,4% 0,3% 0,8%	921 33,1% 5,9% 14,8% 0,0% 1,6%	3 086 33,9% 7,4% 9,4% 0,9% 2,4%	1 164 40,3% 5,3% 14,7% 1,1% 3,0%	792 31,9% 7,1% 14,9% 0,5% 1,9%	1 413 37,3% 7,4% 16,6% 0,8% 6,6%	1 686 33,5% 24,7% 11,7% 1,5% 2,4%	2 625 36,6% 12,3% 16,4% 0,2% 1,9%	2 166 35,6% 10,5% 13,7% 0,3% 1,0%	1 542 40,8% 12,5% 18,1% 0,1% 0,3%	1 260 34,3% 23,5% 13,9% 0,0% 2,0%	1 188 34,1% 9,0% 14,9% 0,2% 1,3%
mit weiblichen Auszubildenden	18,0% 21,0% 1,6% 0,0% 1,0%	19,0% 23,0% 1,6% 0,4% 0,0%	21,5% 44,4% 2,0% 0,6% 2,5%	17,6% 29,9% 1,1% 0,4% 2,9%	17,9% 19,9% 1,9% 0,5% 3,9%	19,1% 24,8% 1,6% 1,0% 5,7%	21,0% 17,6% 1,6% 0,4% 0,7%	15,8% 24,1% 1,6% 2,1% 4,6%	18,0% 31,1% 2,7% 1,1% 1,1%	18,6% 40,9% 2,4% 2,5% 4,0%	17,6% 19,6% 2,7% 0,0% 1,8%	17,6% 16,4% 2,7% 0,0% 1,8%	19,7% 23,1% 1,3% 0,8% 1,4%	15,2% 22,7% 1,9% 0,8% 2,1%	1 038 1 038 1 038 1 038 1 038
mit verkürzter Laufzeit	55,3% 5,3% 0,0% 0,0% 0,0%	64,1% 1,6% 0,0% 0,0% 0,0%	60,3% 3,4% 0,0% 0,0% 0,0%	54,1% 0,0% 0,0% 0,0% 0,0%	49,2% 3,3% 0,0% 0,0% 0,0%	54,6% 2,0% 0,0% 0,0% 0,0%	67,3% 0,0% 0,0% 0,0% 0,0%	65,4% 1,2% 0,0% 0,0% 0,0%	62,8% 0,0% 0,0% 0,0% 0,0%	50,0% 0,0% 0,0% 0,0% 0,0%	60,8% 3,7% 0,0% 0,0% 0,0%	57,0% 4,7% 0,0% 0,0% 0,0%	58,1% 5,4% 0,0% 0,0% 0,0%	43,8% 6,3% 0,0% 0,0% 0,0%	33 33 33 33 33
in zweijährigen Berufen	93 29,9% 42,9% 0,0% 6,5% 2,6%	63 39,3% 47,9% 0,0% 4,3% 0,0%	117 30,5% 44,4% 0,0% 14,6% 11,3%	84 34,0% 48,5% 0,0% 0,0% 0,0%	60 20,2% 39,4% 0,0% 6,4% 1,1%	159 29,4% 35,0% 0,0% 8,8% 1,3%	75 27,6% 43,4% 0,0% 10,5% 1,3%	54 14,5% 43,6% 0,0% 10,9% 1,8%	93 29,8% 43,3% 0,0% 4,5% 0,0%	72 15,3% 50,7% 0,0% 19,1% 6,5%	189 29,0% 38,7% 0,0% 4,7% 0,4%	87 23,5% 39,0% 0,0% 3,7% 2,7%	93 25,0% 44,7% 0,0% 7,4% 0,8%	126 25,2% 57,5% 0,0% 2,4% 0,8%	162 23,9% 47,9% 0,0% 6,1% 3,1%
überwiegend öffentlich finanziert	348 92,2% 6,0% 0,0% 0,0% 0,9%	198 89,4% 14,6% 0,0% 0,0% 1,5%	312 86,9% 6,4% 0,0% 0,0% 0,6%	174 91,3% 7,5% 0,0% 0,0% 1,7%	219 90,9% 10,0% 0,0% 0,0% 0,9%	945 91,8% 15,2% 0,0% 0,0% 0,0%	165 93,3% 7,3% 0,0% 0,0% 0,0%	219 93,2% 8,2% 0,0% 0,0% 1,4%	300 90,3% 8,0% 0,0% 0,0% 0,3%	255 93,0% 10,5% 0,0% 0,0% 0,0%	570 90,9% 9,5% 0,0% 0,0% 0,7%	378 88,3% 10,6% 0,0% 0,0% 0,8%	279 93,5% 9,0% 0,0% 0,0% 1,1%	234 91,4% 7,7% 0,0% 0,0% 0,4%	237 86,1% 12,2% 0,0% 0,0% 0,0%
Neue Ausbildungsverträge	18 76,5% 17,6% 0,0% 47,1% 35,3%	12 83,3% 16,7% 0,0% 58,3% 16,7%	18 83,3% 44,4% 0,0% 27,8% 22,2%	6 100,0% 28,6% 0,0% 42,9% 42,9%	3 66,7% 0,0% 0,0% 0,0% 0,0%	24 80,0% 0,0% 52,0% 52,0% 0,0%	9 87,5% 12,5% 0,0% 50,0% 50,0%	18 55,6% 0,0% 88,9% 77,8% 0,0%	18 73,7% 21,1% 0,0% 21,1% 42,1%	15 93,8% 25,0% 75,0% 81,3% 0,0%	18 100,0% 41,2% 35,3% 5,9% 0,0%	18 78,9% 10,5% 57,9% 36,8% 0,0%	24 72,0% 0,0% 72,0% 68,0% 0,0%	21 85,7% 23,8% 0,0% 23,8% 0,0%	15 73,3% 13,3% 0,0% 80,0% 80,0%
mit weiblichen Auszubildenden	- - - - -	- - - - -	- - - - -	- - - - -	- - - - -	- - - - -	- - - - -	- - - - -	- - - - -	- - - - -	- - - - -	- - - - -	- - - - -	- - - - -	- - - - -
mit verkürzter Laufzeit	- - - - -	- - - - -	- - - - -	- - - - -	- - - - -	- - - - -	- - - - -	- - - - -	- - - - -	- - - - -	- - - - -	- - - - -	- - - - -	- - - - -	- - - - -
in zweijährigen Berufen	- - - - -	- - - - -	- - - - -	- - - - -	- - - - -	- - - - -	- - - - -	- - - - -	- - - - -	- - - - -	- - - - -	- - - - -	- - - - -	- - - - -	- - - - -
gemäß § 66 BBiG	- - - - -	- - - - -	- - - - -	- - - - -	- - - - -	- - - - -	- - - - -	- - - - -	- - - - -	- - - - -	- - - - -	- - - - -	- - - - -	- - - - -	- - - - -
überwiegend öffentlich finanziert	- - - - -	- - - - -	- - - - -	- - - - -	- - - - -	- - - - -	- - - - -	- - - - -	- - - - -	- - - - -	- - - - -	- - - - -	- - - - -	- - - - -	- - - - -

Quelle: Bundesinstitut für Berufsbildung, Erhebung zum 30. September 2021 - Absolutwerte werden aus Datenschutzgründen jeweils auf ein Vielfaches von 3 gerundet; der Gesamtwert kann deshalb von der Summe der Einzelwerte abweichen.

Tabelle 7.3

Die neu abgeschlossenen Ausbildungsverträge in der Zeit vom 01.10.2020 bis 30.09.2021 nach zuständigen Stellen

zuständige Stelle	1. Ausbildungs-jahr		mit verkürzter Ausbildungszeit		Insgesamt	
	abs.	%	abs.	%	abs.	%
AOK - Die Gesundheitskasse für Niedersachsen (Sarstedt)	111	0,3	6	0,1	117	0,2
Apothekerkammer Niedersachsen (Hannover)	84	0,2	0	0,0	84	0,2
Ärztchammer Niedersachsen (Hannover)	1.482	3,7	192	2,3	1.671	3,4
Berufsbildungsstelle Seeschiffahrt e.V. (Bremen)	33	0,1	3	0,0	36	0,1
Bundesagentur für Arbeit (Nürnberg)	63	0,2	0	0,0	63	0,1
Bundesamt für das Personalmanagement der Bundeswehr Abteilung V - Referat V 1.6 (Sankt Augustin)	24	0,1	0	0,0	24	0,0
Bundesamt für Soz.Sicherung Zust. Stelle n.Berufsbildungsgesetz (Bonn)	36	0,1	0	0,0	36	0,1
Bundesministerium für Verkehr und digitale Infrastruktur (Bonn)	21	0,1	0	0,0	21	0,0
Bundesverwaltungsamt (Köln)	12	0,0	0	0,0	12	0,0
Deutsche Rentenversicherung Braunschweig - Hannover (Laatzen)	33	0,1	0	0,0	33	0,1
Ev.-Luth. Landeskirche Hannovers	18	0,0	0	0,0	18	0,0
Ev.-Luth. Landeskirche in Braunschweig (Wolfenbüttel)	0	0,0	0	0,0	0	0,0
Gottfried Wilhelm Leibniz Bibliothek Niedersächsische Landesbibliothek als zuständige Stelle (Hannover)	42	0,1	0	0,0	42	0,1
Handwerkskammer Braunschweig-Lüneburg-Stade	3.774	9,4	1.170	14,0	4.941	10,2
Handwerkskammer für Ostfriesland (Aurich)	606	1,5	483	5,8	1.092	2,2
Handwerkskammer Hannover	2.379	5,9	711	8,6	3.090	6,4
Handwerkskammer Hildesheim-Südniedersachsen	969	2,4	345	4,1	1.314	2,7
Handwerkskammer Oldenburg	2.220	5,5	582	7,0	2.802	5,8
Handwerkskammer Osnabrück-Emsland-Grafschaft Bentheim	1.719	4,3	699	8,4	2.415	5,0
Industrie- und Handelskammer Braunschweig	2.250	5,6	150	1,8	2.400	4,9
Industrie- und Handelskammer für Ostfriesland und Papenburg (Emden)	1.503	3,7	375	4,5	1.881	3,9
Industrie- und Handelskammer Hannover	6.048	15,0	471	5,7	6.519	13,4
Industrie- und Handelskammer Lüneburg-Wolfsburg	3.174	7,9	225	2,7	3.399	7,0
Industrie- und Handelskammer Osnabrück-Emsland-Grafschaft Bentheim	3.210	8,0	645	7,7	3.852	7,9
Industrie- und Handelskammer Stade für den Elbe-Weser-Raum	1.875	4,7	273	3,3	2.148	4,4
Landesamt für Geoinformation und Landesvermessung Nds.(LGLN) (Han.)	120	0,3	0	0,0	120	0,2
Landwirtschaftskammer Niedersachsen (HWI) (Oldenburg)	201	0,5	39	0,5	240	0,5
Landwirtschaftskammer Niedersachsen (Oldenburg)	1.257	3,1	990	11,9	2.247	4,6
Niedersächsische Landesbehörde für Straßenbau und Verkehr (Hannover)	81	0,2	0	0,0	81	0,2
Niedersächsischer Landesbetrieb für Wasserwirtschaft, Küsten- und Naturschutz (Hildesheim)	75	0,2	3	0,0	78	0,2
Niedersächsisches Studieninstitut für kommunale Verwaltung e.V. Bildungszentrum Braunschweig	747	1,9	30	0,4	777	1,6
Oldenburgische Industrie- und Handelskammer	3.267	8,1	618	7,4	3.885	8,0
Patentanwaltskammer (München)	0	0,0	0	0,0	0	0,0
Rechtsanwaltskammer Braunschweig	54	0,1	0	0,0	54	0,1
Rechtsanwaltskammer Celle	201	0,5	6	0,1	210	0,4
Rechtsanwaltskammer für den Oberlandesgerichtsbezirk Oldenburg	135	0,3	0	0,0	135	0,3
Regionales Landesamt für Schule und Bildung Hannover	78	0,2	6	0,1	87	0,2
Steuerberaterkammer Niedersachsen (Hannover)	744	1,8	90	1,1	831	1,7
Tierärztekammer Niedersachsen (Hannover)	339	0,8	111	1,3	453	0,9
Zahnärztekammer Niedersachsen (Hannover)	1.335	3,3	99	1,2	1.434	2,9
Insgesamt	40.320	100,0	8.325	100,0	48.645	100,0

Absolutwerte werden aus Datenschutzgründen jeweils auf ein Vielfaches von 3 gerundet; der Gesamtwert kann deshalb von der Summe der Einzelwerte abweichen.

Quelle: Bundesinstitut für Berufsbildung, Erhebung zum 30. September 2021

7. Ausbildungsplätze

Tabelle 7.4.1

Die Auszubildenden in Niedersachsen am 31.12. des Jahres nach Ausbildungsbereichen¹ und Ausbildungsjahren seit 2015

Jahr	Auszu- bildende insgesamt	Davon im Ausbildungsbereich					
		Industrie und Handel	Handwerk	Landwirt- schaft	Öffent- licher Dienst	Freie Berufe	Haus- wirtschaft
	1. Ausbildungsjahr						
2015	43 314	24 597	11 982	1 017	1 356	4 134	228
2016	43 311	24 228	12 132	1 056	1 434	4 254	210
2017	43 836	24 243	12 384	1 119	1 485	4 389	216
2018	44 175	24 702	12 591	1 068	1 443	4 161	213
2019	44 283	24 054	12 105	1 083	1 626	5 211	204
2020	38 970	21 180	10 983	1 092	1 467	4 038	210
	2. Ausbildungsjahr						
2015	46 860	25 836	13 581	1 932	1 371	3 846	297
2016	46 065	25 245	13 236	1 983	1 293	4 032	276
2017	45 627	24 672	13 362	1 881	1 368	4 083	258
2018	45 624	24 666	13 419	1 890	1 431	3 981	240
2019	45 552	24 879	13 533	1 755	1 386	3 759	240
2020	44 592	24 195	13 014	1 752	1 575	3 843	216
	3. Ausbildungsjahr						
2015	43 965	23 346	13 098	2 037	1 251	3 900	333
2016	43 893	23 325	13 125	1 998	1 266	3 888	294
2017	43 140	22 842	12 810	1 965	1 254	4 005	264
2018	42 723	22 479	12 897	1 887	1 359	3 852	249
2019	41 946	22 197	12 867	1 917	1 434	3 306	225
2020	42 579	22 272	13 170	1 797	1 386	3 729	225
	4. Ausbildungsjahr						
2015	9 246	3 696	5 550	-	-	-	-
2016	8 889	3 483	5 406	-	-	-	-
2017	8 622	3 351	5 274	-	-	-	-
2018	8 616	3 342	5 274	-	-	-	-
2019	8 697	3 294	5 403	-	-	-	-
2020	8 772	3 384	5 385	-	-	-	-
	Zusammen						
2015	143 385	77 475	44 211	4 986	3 978	11 880	858
2016	142 158	76 281	43 899	5 037	3 993	12 174	780
2017	141 225	75 108	43 830	4 965	4 107	12 477	738
2018	141 138	75 189	44 181	4 845	4 230	11 994	699
2019	140 475	74 421	43 908	4 755	4 443	12 276	669
2020	134 913	71 031	42 552	4 641	4 428	11 610	651

¹ Die Zuordnung erfolgt nach den für die Eintragung der Ausbildungsverträge zuständigen Stellen (Kammern und dergl.), nicht nach dem Arbeitgeber.

Absolutwerte werden aus Datenschutzgründen jeweils auf ein Vielfaches von 3 gerundet.

Quelle: Statistisches Bundesamt

7. Ausbildungsplätze

Tabelle 7.4.2

Die Auszubildenden in Niedersachsen am 31.12. des Jahres nach Ausbildungsbereichen¹ und Ausbildungsjahren seit 2015 - Messziffern -

Jahr	Auszu- bildende insgesamt	Davon im Ausbildungsbereich					
		Industrie und Handel	Handwerk	Landwirt- schaft	Öffent- licher Dienst	Freie Berufe	Haus- wirtschaft
	1. Ausbildungsjahr						
2015	100	100	100	100	100	100	100
2016	100,0	98,5	101,3	103,8	105,8	102,9	92,1
2017	101,2	98,6	103,4	110,0	109,5	106,2	94,7
2018	102,0	100,4	105,1	105,0	106,4	100,7	93,4
2019	102,2	97,8	101,0	106,5	119,9	126,1	89,5
2020	90,0	86,1	91,7	107,4	108,2	97,7	92,1
	2. Ausbildungsjahr						
2015	100	100	100	100	100	100	100
2016	98,3	97,7	97,5	102,6	94,3	104,8	92,9
2017	97,4	95,5	98,4	97,4	99,8	106,2	86,9
2018	97,4	95,5	98,8	97,8	104,4	103,5	80,8
2019	97,2	96,3	99,6	90,8	101,1	97,7	80,8
2020	95,2	93,6	95,8	90,7	114,9	99,9	72,7
	3. Ausbildungsjahr						
2015	100	100	100	100	100	100	100
2016	99,8	99,9	100,2	98,1	101,2	99,7	88,3
2017	98,1	97,8	97,8	96,5	100,2	102,7	79,3
2018	97,2	96,3	98,5	92,6	108,6	98,8	74,8
2019	95,4	95,1	98,2	94,1	114,6	84,8	67,6
2020	96,8	95,4	100,5	88,2	110,8	95,6	67,6
	4. Ausbildungsjahr						
2015	100	100	100	-	-	-	-
2016	96,1	94,2	97,4	-	-	-	-
2017	93,3	90,7	95,0	-	-	-	-
2018	93,2	90,4	95,0	-	-	-	-
2019	94,1	89,1	97,4	-	-	-	-
2020	94,9	91,6	97,0	-	-	-	-
	Zusammen						
2015	100	100	100	100	100	100	100
2016	99,1	98,5	99,3	101,0	100,4	102,5	90,9
2017	98,5	96,9	99,1	99,6	103,2	105,0	86,0
2018	98,4	97,0	99,9	97,2	106,3	101,0	81,5
2019	98,0	96,1	99,3	95,4	111,7	103,3	78,0
2020	94,1	91,7	96,2	93,1	111,3	97,7	75,9

¹ Die Zuordnung erfolgt nach den für die Eintragung der Ausbildungsverträge zuständigen Stellen (Kammern und dergl.), nicht nach dem Arbeitgeber.

Absolutwerte werden aus Datenschutzgründen jeweils auf ein Vielfaches von 3 gerundet.

Quelle: Statistisches Bundesamt

Die niedersächsischen berufsbildenden Schulen in Zahlen

Schuljahr 2021/2022



Impressum

Herausgeber:
Niedersächsisches Kultusministerium
Presse- und Öffentlichkeitsarbeit
Hans-Böckler-Allee 5
30173 Hannover
E-Mail: pressestelle@mk.niedersachsen.de
Internet: www.mk.niedersachsen.de

Hinweis:
Die Broschüre als Download
finden Sie unter:
www.mk.niedersachsen.de
Pfad: Service > Statistik > Berufsbildende Schulen

Bestellungen:
Fax: 0511 / 120 7451
E-Mail: Bibliothek@mk.niedersachsen.de

Druck: oeding Print, Braunschweig

August 2022