

Die niedersächsischen berufsbildenden Schulen in Zahlen

Stand: Schuljahr 2020/2021



Vorwort

Mit der vorliegenden Neuauflage der Broschüre „Die niedersächsischen berufsbildenden Schulen in Zahlen“ werden die Zahlen und Vergleichswerte zum Stichtag der Erhebung 15.11.2020 (Schuljahr 2020/2021) für die öffentlichen berufsbildenden Schulen sowie die berufsbildenden Schulen in freier Trägerschaft fortgeschrieben.

Die ermittelten Daten geben im Wesentlichen Auskunft über das aktuelle Schuljahr. Aus dem Vergleich der Werte vorangegangener Jahre und den zum Teil prognostischen Erwartungen für die Zukunft lassen sich aufschlussreiche Erkenntnisse über die Entwicklung in den einzelnen Bereichen der berufsbildenden Schulen ableiten.

Wie auch bereits im Vorjahr wurden in dieser Broschüre Daten zu den Abgängern aus den einzelnen Schulformen des vorherigen Schuljahres aufgenommen. Die Zahlen ergeben ein umfassendes Bild zur erfolgreichen Arbeit an den verschiedenen Schulformen des berufsbildenden Bereichs. Um eine erhöhte Aussagekraft zu erhalten, werden zusätzlich summarisch die Daten der vorhergehenden Jahre in einer weiteren Tabelle dargestellt.

Die Zahl der Schülerinnen und Schüler an öffentlichen berufsbildenden Schulen und an berufsbildenden Schulen in freier Trägerschaft lag im Schuljahr 2020/2021 bei 249.573 (im Vorjahr: 258.410). Der größte Teil von ihnen (231.603; im Vorjahr: 238.759) wird an den öffentlichen berufsbildenden Schulen beschult. 143.400 Schülerinnen und Schüler (ca. 62 %; im Vorjahr 149.580 entsprechend ca. 63 %) besuchen dort die Berufsschule und ca. 38 % (im Vorjahr ca. 37 %) Schülerinnen und Schüler vollzeitschulische Bildungsgänge. Hierbei bilden die beruflichen Gymnasien mit 19.438 (im Vorjahr: 19.430) Schülerinnen und Schülern weiterhin den größten Bildungsgang.

Es ist darauf hinzuweisen, dass die Zahlen der Schulen in freier Trägerschaft nur eingeschränkt mit denen der Vorjahre zu vergleichen sind, da die Schülerinnen und Schüler in den neu geregelten Pflegeberufen zur Vermeidung von Doppelzählungen nicht mehr in diesen Zahlen enthalten sind; die Erfassung erfolgt ausschließlich über den Pflegefond. Im Statistikeil dieser Broschüre werden diese Zahlen ergänzend gesondert ausgewiesen.

In der Berufsschule ist die Zahl der Schülerinnen und Schüler relativ stark zurückgegangen. Sie sank relativ stärker als die Zahl der Schülerinnen und Schüler in den übrigen Bildungsgängen des berufsbildenden Schulwesens um 6.180. Gründe hierfür sind neben dem Wechsel von G8 zu G9 vor allem die Auswirkungen der Corona-Pandemie. Eine Prognose für die zukünftige Entwicklung ist vor dem Hintergrund der Dynamik der Corona-Pandemie nicht möglich.

Das Niedersächsische Kultusministerium hat in der näheren Vergangenheit erhebliche Anstrengungen unternommen, um für junge Flüchtlinge entsprechend qualifizierte Angebote auch im berufsbildenden Bereich vorzuhalten. Nach dem Auslaufen des Schulversuchs SPRINT/SPRINT-dual wurden die wesentlichen Elemente des Schulversuchs in die neu konzipierte Berufseinstiegsschule übernommen. Die erfolgreiche Integrationsarbeit wird so im Regelschulsystem fortgesetzt.

Seit 2011 sind die öffentlichen berufsbildenden Schulen Regionale Kompetenzzentren. Die Schulen entscheiden unter Beachtung der haushaltsrechtlichen Vorgaben eigenverantwortlich über die zur Deckung des fachrichtungs- und fächerspezifischen Bedarfs notwendigen Stellenausschreibungen, um für die Qualitätsentwicklung an der Schule Sorge zu tragen. Nach den hohen Einstellungszahlen von Lehrkräften in den Haushaltsjahren 2014 (546), 2015 (511), 2016 (480), 2017 (536), 2018 (546) und den geringeren Zahlen im Haushaltsjahr 2019 (402 Einstellungen) konnte im Haushaltsjahr 2020 mit 498 Einstellungen wieder an die relativ hohen Werte der Vorjahre angeknüpft werden. Die Möglichkeiten für Neueinstellungen im Jahr 2021 sind erneut durch Maßnahmen des Haushaltsgesetzgebers wesentlich verbessert worden, so dass die quantitative und qualitative Unterrichtsversorgung im Bereich der öffentlichen berufsbildenden Schulen perspektivisch weiter verbessert werden kann.

Hervorzuheben ist in diesem Zusammenhang, dass für den Bereich der Sozialpädagogik weiterhin zusätzliche Einstellungsmöglichkeiten für Lehrkräfte geschaffen werden konnten. Auf diese Weise wird aktiv mit hierfür ausgebildeten Lehrkräften dem Fachkräftemangel bei Erzieherinnen und Erziehern entgegengewirkt. Im Jahr 2020 führte diese Maßnahme bereits zu steigenden Einstellungszahlen in diesem Bereich.

Der Wert der Unterrichtsversorgung lag zum Stichtag der Erhebung bei 92,3 % und damit um 1,8 %-Punkten über dem Wert des Vorjahres. Damit wird der generelle positive Trend der Vorjahre bestätigt. Die Situation der beruflichen Bildung in Niedersachsen konnte weiter substantiell verbessert werden.

In der Broschüre sind im Folgenden die Zahlen und Statistiken zu den verschiedenen Bereichen des berufsbildenden Bereichs dargestellt, welche häufig im Zusammenhang mit den berufsbildenden Schulen angefordert werden. Bei der Bewertung der Statistiken sind die Anmerkungen und Fußnoten in den einzelnen Tabellen zu beachten. Sie liefern hilfreiche Hinweise auf das Zustandekommen und die Bedeutung der einzelnen Zahlenwerte. Sollten sich weitere Fragen zum Hintergrund der Statistiken ergeben, wenden Sie sich bitte an das Niedersächsische Kultusministerium, das hierzu gern nähere Auskünfte gibt.

Inhaltsverzeichnis

Vorwort

Erläuterungen

1. Übersichten zum Schuljahr 2020/2021

1.1	Übersicht Berufsbildende Schulen	1
1.2	Übersicht öffentliche Berufsbildende Schulen	2
1.3	Übersicht Berufsbildende Schulen in freier Trägerschaft	3
1.4	Schülerinnen und Schüler nach Schulform und Regionalabteilungen (RA) der NLSchB	4
1.5	Prognose der Schülerinnen und Schüler an berufsbildenden Schulen	
a)	Land Niedersachsen	5
b)	an öffentlichen berufsbildenden Schulen	6

2. Entwicklungen der Schulen

2.1	Erhebung der Schülerzahlen an öffentlichen berufsbildenden Schulen; Veränderung seit 1990	7
2.2	Die Entwicklung der Berufsschulen mit Teilzeitunterricht.....	8
2.3	Die Entwicklung des Berufseinstiegsschulen	9
2.4	bisher: Berufsgrundbildungsjahr (bis 2008); Nummerierung aus Vergleichsgründen beibehalten	
2.5	Die Entwicklung der Berufsfachschulen	10
2.6	Die Entwicklung der Fachoberschulen	
a)	Die Entwicklung der Fachoberschulen bis 1986.....	11
b)	Die Entwicklung der Fachoberschulen – Klasse 11 – seit 1985.....	12
c)	Die Entwicklung der Fachoberschulen – Klasse 12 – seit 1985.....	13
2.7	Die Entwicklung der Berufsoberschulen.....	14
2.8	Die Entwicklung der Beruflichen Gymnasien.....	15
2.9	Die Entwicklung der Fachschulen	
a)	Die Entwicklung der Fachschulen und Höheren Fachschulen bis 1970	16
b)	Die Entwicklung der Fachschulen bis 1986.....	16
c)	Die Entwicklung der Fachschulen – Vollzeitform – seit 1985.....	17
d)	Die Entwicklung der Fachschulen – Teilzeitform – seit 1985	18

3. Berufsschulen

3.1	Die Berufsschülerinnen und Berufsschüler mit Ausbildungsvertrag im zweiten Ausbildungsjahr nach dem Geschlecht in den jeweils 15 am stärksten besetzten Ausbildungsberufen am 15.11.2020	19
-----	--	----

4. Einzelthemen

4.1.1	Die Schülerinnen und Schüler der berufsbildenden Schulen am 15.11.2020 nach Geburtsjahr und Geschlecht.....	20
4.1.2	Die Schülerinnen und Schüler der berufsbildenden Schulen am 15.11. eines Jahres nach Altersjahrgängen – absolut und in Prozent von der gleichaltrigen Wohnbevölkerung am 31.12 des Jahres – in Niedersachsen seit 2006	21
4.2.1	Staatsangehörigkeiten der Schülerinnen und Schüler an berufsbildenden Schulen am 15.11.2020.....	22
4.2.2	Die ausländischen Schülerinnen und Schüler an berufsbildenden Schulen am 15.11.2020 nach Schulform und Geschlecht (absolut und in Prozent)	23

4.3.1	Absolventinnen und Absolventen der berufsbildenden Schulen - seit Schuljahr 2010/2011	24
4.3.2	Absolventinnen und Absolventen der berufsbildenden Schulen - Entlassung aus dem Schuljahr 2019/2020 nach Abschluss und Schulform	24

5. Lehrkräfte

5.1	Die Entwicklung der Lehrkräftezahlen an berufsbildenden Schulen seit 2014	25
5.2	Lehrkräfte an berufsbildenden Schulen mit Aufteilung auf die Regionalabteilungen der Niedersächsischen Landesschulbehörde am 15.11.2020	26
5.3	Die hauptamtlichen/hauptberuflichen Lehrkräfte an berufsbildenden Schulen am 15.11.2020 nach Lehramt.....	27
5.4	Lehrkräfte nach Rechtsverhältnis und Beschäftigungsumfang am 15.11.2020 an berufsbildenden Schulen	
	a) Land Niedersachsen	28
	b) Regionalabteilungen der NLSchB.....	28
5.5	Lehrkräfte nach Rechtsverhältnis und Beschäftigungsumfang am 15.11.2020 an öffentlichen berufsbildenden Schulen	
	a) Land Niedersachsen	29
	b) Regionalabteilungen der NLSchB.....	29
5.6	Die hauptamtlichen/hauptberuflichen Lehrkräfte an berufsbildenden Schulen am 15.11.2020 nach Alter und Geschlecht	
	a) Land Niedersachsen	30
	b) an öffentlichen berufsbildenden Schulen	31
5.7	Die Studienreferendarinnen und Studienreferendare für das Lehramt an berufsbildenden Schulen nach Seminar und Ausbildungshalbjahr am 01.12.2020.....	32
5.8	Die Studienreferendarinnen und Studienreferendare für das Lehramt an berufsbildenden Schulen nach dem voraussichtlichem Ende des Vorbereitungsdienstes	32

6. Unterrichtsversorgung

6.1	Entwicklung der Einstellungen und der Unterrichtsversorgung an öffentlichen berufsbildenden Schulen seit 2010	33
-----	--	----

7. Ausbildungsplätze

7.1	Zahl der neu abgeschlossenen Ausbildungsverträge 2020 und Veränderungen gegenüber 2019 nach Ländern und Zuständigkeitsbereichen.....	34
7.2	Neu abgeschlossene Ausbildungsverträge 2020 nach strukturellen Merkmalen in den Arbeitsagenturbezirken in Niedersachsen	
	a) absolut.....	35
	b) in Prozent.....	36
7.3	Die neu abgeschlossenen Ausbildungsverträge in der Zeit vom 01.10.2019 bis 30.09.2020 nach zuständigen Stellen.....	37
7.4	Die Auszubildenden am 31.12. des Jahres nach Ausbildungsbereich und Ausbildungsjahren seit 2014	
	a) absolut.....	38
	b) Messziffern.....	39

Erläuterungen

- **ha/hb-Lehrkräfte** sind Vollzeitlehrkräfte sowie T1-Lehrkräfte.
- **T1-Lehrkräfte** sind Teilzeitlehrkräfte, die mit mindestens der Hälfte der Regelstundenzahl beschäftigt sind.
- **T2-Lehrkräfte** sind Teilzeitlehrkräfte, die mit weniger als der Hälfte der Regelstundenzahl beschäftigt sind.
- **Vollzeitlehrer-Einheiten (VZLE)** ist die Zahl der Vollzeitlehrkräfte und der in die VZLE umgerechneten Unterrichtsstunden, die von den Teilzeitlehrkräften und den Lehrkräften im Vorbereitungsdienst eigenverantwortlich erteilt werden (Addition ihrer Stunden geteilt durch die jeweilige Regelstundenzahl).
- **SuS:** Schülerinnen und Schüler
- **RLSB:** Regionales Landesamt für Schule und Bildung
- Beim **Auf- und Abrunden** wurde im Allgemeinen keine Rücksicht auf die Endsumme genommen. Deshalb können sich bei der Summierung von Einzelangaben geringfügige Abweichungen ergeben.

Hintergrundfarbe

Hintergrundfarbe des Spaltenkopfs	Zellen beinhalten nur Daten...
	aller Schulträger (öffentlich und privat)
	Öffentliche Schulen
	Schulen in freier Trägerschaft (private Schulen)

Zeichenerklärung

- = Nichts bzw. Null
- 0 = Mehr als Nichts, aber weniger als die Hälfte der kleinsten dargestellten Einheit
- = Zahl nicht bekannt bzw. noch nicht bekannt oder Fragestellung nicht zutreffend bzw. sinnlos
- davon = Aufgliederung einer Gesamtmasse in sämtliche Teilmassen, deren Summe wieder die Gesamtmasse ergibt
- darunter = Aufgliederung einzelner Teilmassen

Diese Broschüre ist auch im Internet unter
www.mk.niedersachsen.de > Service > Statistik > Berufsbildende Schulen
abgebildet.

Schulspezifische Daten erhalten Sie darüber hinaus hier:
<https://karten.nibis.de>

Niedersächsisches Kultusministerium
Referat 42 – Bereich Statistik
Hans-Böckler-Allee 5
30173 Hannover

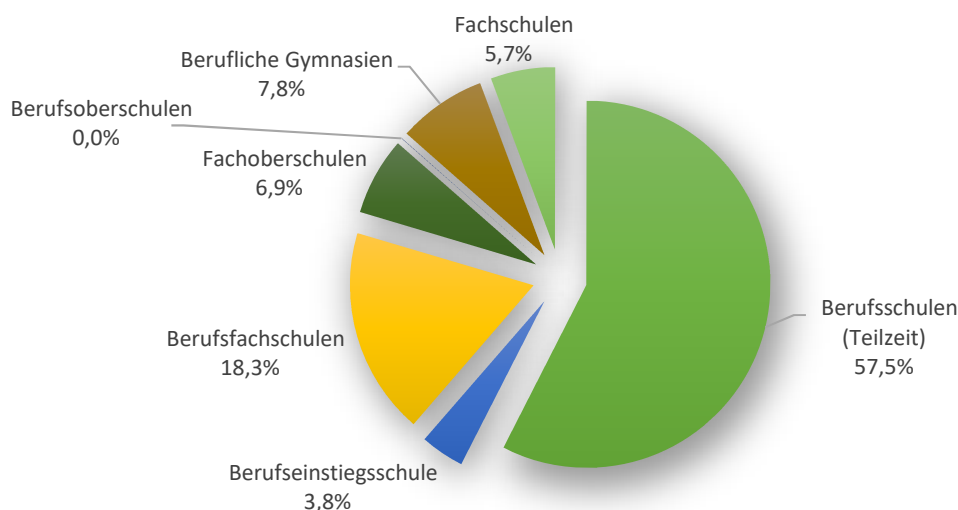
Juli 2020

Tabelle 1.1

Übersicht Berufsbildende Schulen zum Schuljahr 2020/2021

Öffentliche Schulen und Schulen in freier Trägerschaft					
Schulform	Schulen ¹	Schülerinnen und Schüler	Klassen ⁵	ha/hb Lehrkräfte	VZLE
Berufsschulen (Teilzeit) ²	128	143 542	8 210	4 070	4 009
Berufseinstiegsschule	an 114	9 600	702	1 236	1 215
Berufsfachschulen	(1 248)	45 549	2 222	3 343	3 374
- die in einen Beruf einführen 1-jährig		17 173	841	-	-
- die in einen Beruf einführen 2-jährig		2 019	108	-	-
- die zu einem Beruf ausbilden ³		26 357	1 273	-	-
Fachoberschulen	(341)	17 106	802	838	817
- darunter Klasse 11		8 007	374	218	-
Berufsoberschulen	(6)	62	6	11	10
Berufliche Gymnasien	(259)	19 502	-	1 621	1 594
- darunter im 11. Jahrgang		8 167	349	-	-
Fachschulen ⁴	(338)	14 212	773	922	945
- darunter Teilzeit		3 859	-	-	-
Insgesamt	250	249 573	12 715	12 041	11 966
Außerdem:					
Schulen des Gesundheitswesens	181	9 898	564	•	•

Schülerinnen und Schüler nach Schulform



¹ Schule im Sinne von organisatorischer Einheit, d. h. eine Schule kann zahlreiche Bildungsgänge enthalten.
(in Klammern): Jeder Typ oder Zweig (Fachrichtung, Dauer, etc.) wird als "Schule" gesondert gezählt.

² Einschließlich Blockunterricht

³ Hier sind auch die Berufsfachschulen für nichtärztliche Heilberufe mitgezählt, die dem Schulgesetz unterliegen.

⁴ Hier ist auch die Fachschule für nichtärztliche Heilberufe mitgezählt, die dem Schulgesetz unterliegt: Heilerziehungspflege.

⁵ Ohne den 12. und 13. Schuljahrgang der gymnasialen Oberstufe

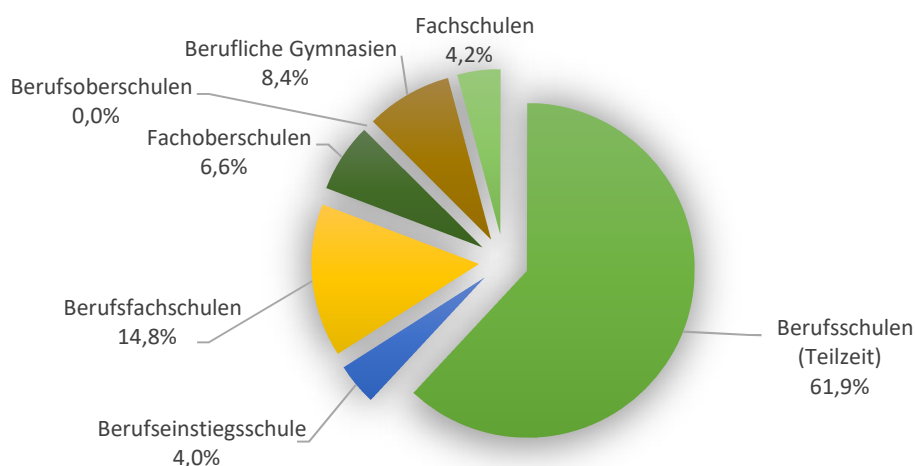
1. Übersichten

Tabelle 1.2

Übersicht Berufsbildende Schulen zum Schuljahr 2020/2021

Öffentliche Schulen					
Schulform	Schulen ¹	Schülerinnen und Schüler	Klassen ⁵	ha/hb Lehrkräfte	VZLE
Berufsschulen (Teilzeit) ²	125	143 400	8 193	4 060	3 998
Berufseinstiegsschule	an 104	9 332	678	1 189	1 168
Berufsfachschulen	(1 077)	34 373	1 662	2 639	2 598
- die in einen Beruf einführen 1-jährig		17 013	831		
- die in einen Beruf einführen 2-jährig		1 858	98		
- die zu einem Beruf ausbilden ³		15 502	733		
Fachoberschulen	(313)	15 391	719	759	739
- darunter Klasse 11		7 227	336	197	
Berufsoberschulen	(4)	37	4	7	6
Berufliche Gymnasien	(256)	19 438		1 614	1 588
- darunter im 11. Jahrgang		8 135	347		
Fachschulen ⁴	(253)	9 632	512	631	629
- darunter Teilzeit		2 509			
Insgesamt	132	231 603	12 115	10 899	10 727
Außerdem:					
Schulen des Gesundheitswesens	17	931	52	•	•

Schülerinnen und Schüler nach Schulform



¹ Schule im Sinne von organisatorischer Einheit, d. h. eine Schule kann zahlreiche Bildungsgänge enthalten. (in Klammern): Jeder Typ oder Zweig (Fachrichtung, Dauer, etc.) wird als "Schule" gesondert gezählt.

² Einschließlich Blockunterricht

³ Hier sind auch die Berufsfachschulen für nichtärztliche Heilberufe mitgezählt, die dem Schulgesetz unterliegen.

⁴ Hier ist auch die Fachschule für nichtärztliche Heilberufe mitgezählt, die dem Schulgesetz unterliegt: Heilerziehungspflege.

⁵ Ohne den 12. und 13. Schuljahrgang der gymnasialen Oberstufe

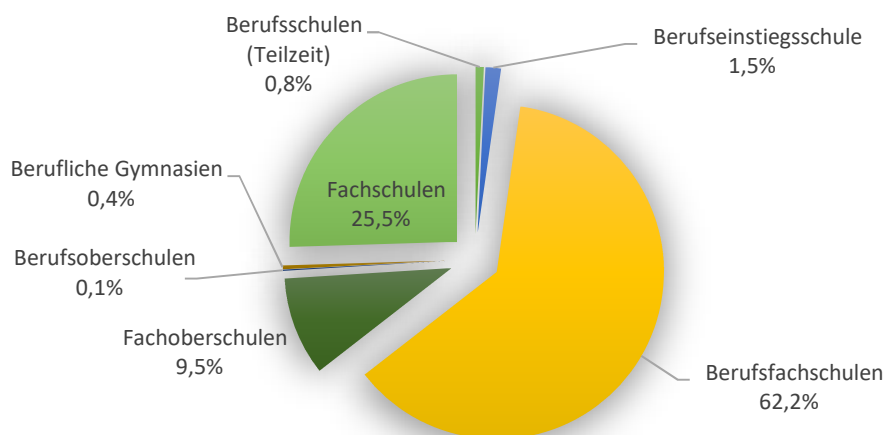
1. Übersichten

Tabelle 1.3

Übersicht Berufsbildende Schulen zum Schuljahr 2020/2021

Schulen in freier Trägerschaft					
Schulform	Schulen ¹	Schülerinnen und Schüler	Klassen ⁵	ha/hb Lehrkräfte	VZLE
Berufsschulen (Teilzeit) ²	3	142	17	10	11
Berufseinstiegsschule	an 10	268	24	47	47
Berufsfachschulen	(171)	11 176	560	704	776
- die in einen Beruf einführen 1-jährig		160	10		
- die in einen Beruf einführen 2-jährig		161	10		
- die zu einem Beruf ausbilden ³		10 855	540		
Fachoberschulen	(28)	1 715	83	79	78
- darunter Klasse 11		780	38	21	
Berufsoberschulen	(2)	25	2	5	4
Berufliche Gymnasien	(3)	64		7	7
- darunter im 11. Jahrgang		32	2		
Fachschulen ⁴	(85)	4 580	261	291	316
- darunter Teilzeit		1 350			
Insgesamt	118	17 970	949	1 142	1 239
Außerdem:					
Schulen des Gesundheitswesens	171	8 967	512	•	•

Schülerinnen und Schüler nach Schulform



¹ Schule im Sinne von organisatorischer Einheit, d. h. eine Schule kann zahlreiche Bildungsgänge enthalten. (in Klammern): Jeder Typ oder Zweig (Fachrichtung, Dauer, etc.) wird als "Schule" gesondert gezählt.

² Einschließlich Blockunterricht

³ Hier sind auch die Berufsfachschulen für nichtärztliche Heilberufe mitgezählt, die dem Schulgesetz unterliegen.

⁴ Hier ist auch die Fachschule für nichtärztliche Heilberufe mitgezählt, die dem Schulgesetz unterliegt: Heilerziehungspflege.

⁵ Ohne den 12. und 13. Schuljahrgang der gymnasialen Oberstufe

1. Übersichten

Tabelle 1.4

Schülerinnen und Schüler nach Schulform und RLSB zum Schuljahr 2020/2021

Schulform	Öffentliche Schulen				Schulen in freier Trägerschaft			
	Braun- schweig	Hanno- ver	Lüne- burg	Osna- brück	Braun- schweig	Hanno- ver	Lüne- burg	Osna- brück
Berufsschulen (Teilzeit)	25 712	38 547	23 900	55 241	-	44	-	98
Berufseinstiegsschule	1 631	2 419	1 968	3 314	48	56	33	131
Berufsfachschulen - die in einen Beruf einführen 1-jährig	6 592	7 546	7 888	12 347	1 926	4 647	1 158	3 445
- die in einen Beruf einführen 2-jährig	3 061	3 711	3 840	6 401	-	82	-	78
- die zu einem Beruf ausbilden	456	480	399	523	-	94	-	67
	3 075	3 355	3 649	5 423	1 926	4 471	1 158	3 300
Fachoberschulen - darunter Klasse 11	3 292	3 479	2 982	5 638	127	1 080	52	456
	1 631	1 554	1 438	2 604	75	452	24	229
Berufsoberschulen	-	22	-	15	-	13	-	12
Berufliche Gymnasien - darunter im 11. Jahrgang	2 897	4 105	4 882	7 554	-	64	-	-
	1 215	1 640	2 127	3 153	-	32	-	-
Fachschulen - darunter Teilzeit	1 894	2 017	1 892	3 829	1 072	1 494	543	1 471
	525	492	443	1 049	653	443	44	210
Insgesamt	42 018	58 135	43 512	87 938	3 173	7 398	1 786	5 613
Außerdem: Schulen des Gesundheitswesens	251	577	83	20	1 848	2 521	1 039	3 559

Tabelle 1.5a

Prognose der Schülerinnen und Schüler an berufsbildenden Schulen in Niedersachsen auf Basis der IST-Zahlen am 15.11.2020 u. einer fortgeschriebenen Bevölkerungsprognose auf Basis 31.12.2018

15. Nov.	Schülerinnen und Schüler an öffentlichen Schulen und Schulen in freier Trägerschaft in einem Bildungsgang der ...											Gesamt
	Berufsschule	Berufseinstiegsschule ¹	Berufsfachschule			Fachoberschule	Berufsoberschule	Berufliches Gymnasium	Fachschule			
			1-jährig	berufl. Abschluss	schul. Abschluss				1-jährig	2-jährig	See-fahrt	
2010 (IST)	160 453	9 083	27 086	25 838	2 757	19 327	434	23 725	902	12 909	228	282 742
2015 (IST)	151 658	9 665	20 568	26 222	1 925	20 924	179	24 517	985	14 193	122	270 958
2016 (IST)	151 068	13 793	19 531	26 257	1 697	20 176	144	23 860	944	14 155	149	271 774
2017 (IST)	149 793	13 654	18 709	26 437	1 502	19 238	100	22 432	925	13 995	99	266 884
2018 (IST)	150 078	11 812	17 815	27 173	1 705	18 308	90	20 840	926	13 591	91	262 429
2019 (IST)	149 734	10 296	17 128	27 966	1 831	17 592	76	19 494	859	13 350	84	258 410
2020 (IST)	143 542	9 600	17 173	26 357	2 019	17 106	62	19 502	817	13 310	85	249 573
2021	140 180	9 350	16 720	25 910	1 960	16 630	60	18 920	810	13 020	90	243 650
2022	137 220	9 210	16 430	25 620	1 920	16 320	60	18 600	790	12 870	80	239 120
2023	134 100	9 110	16 220	25 220	1 880	15 990	60	18 260	780	12 690	80	234 390
2024	132 050	9 050	16 130	25 030	1 860	15 820	60	18 090	770	12 470	80	231 410
2025	129 870	8 980	16 000	24 860	1 850	15 670	50	17 960	760	12 290	80	228 370
2026	128 920	8 910	15 880	24 810	1 840	15 550	50	17 870	750	12 210	80	226 870
2027	127 510	8 840	15 750	24 740	1 820	15 400	50	17 700	740	12 070	80	224 700
2028	126 710	8 810	15 650	24 780	1 810	15 290	50	17 590	740	12 020	80	223 530
2029	125 890	8 850	15 670	24 870	1 800	15 190	50	17 500	730	11 990	80	222 620
2030	125 880	9 020	15 970	25 190	1 810	15 350	50	17 720	730	12 010	70	223 800
2031	126 430	9 190	16 240	25 550	1 840	15 540	50	17 990	730	12 050	70	225 680
2032	126 920	9 420	16 670	25 650	1 870	15 870	50	18 440	730	11 960	70	227 650
2033	128 220	9 560	16 960	25 770	1 910	16 160	50	18 820	730	11 920	70	230 170
2034	129 930	9 600	17 040	25 910	1 930	16 350	50	19 040	730	11 960	70	232 610
2035	130 930	9 610	17 050	25 940	1 940	16 400	50	19 100	740	11 980	70	233 810

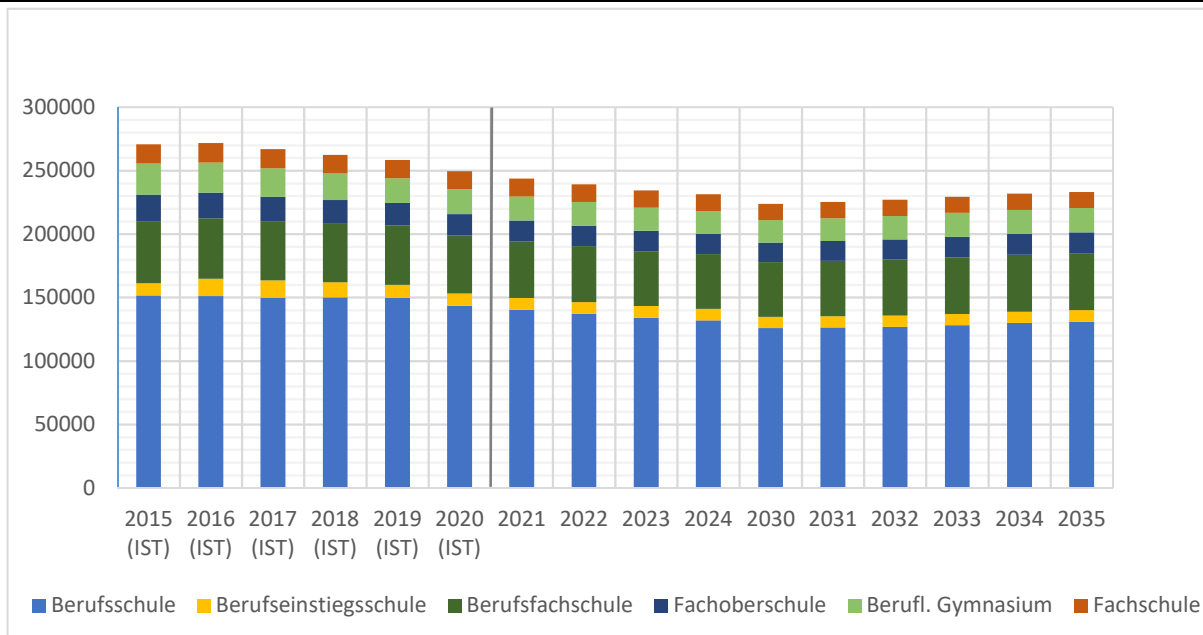
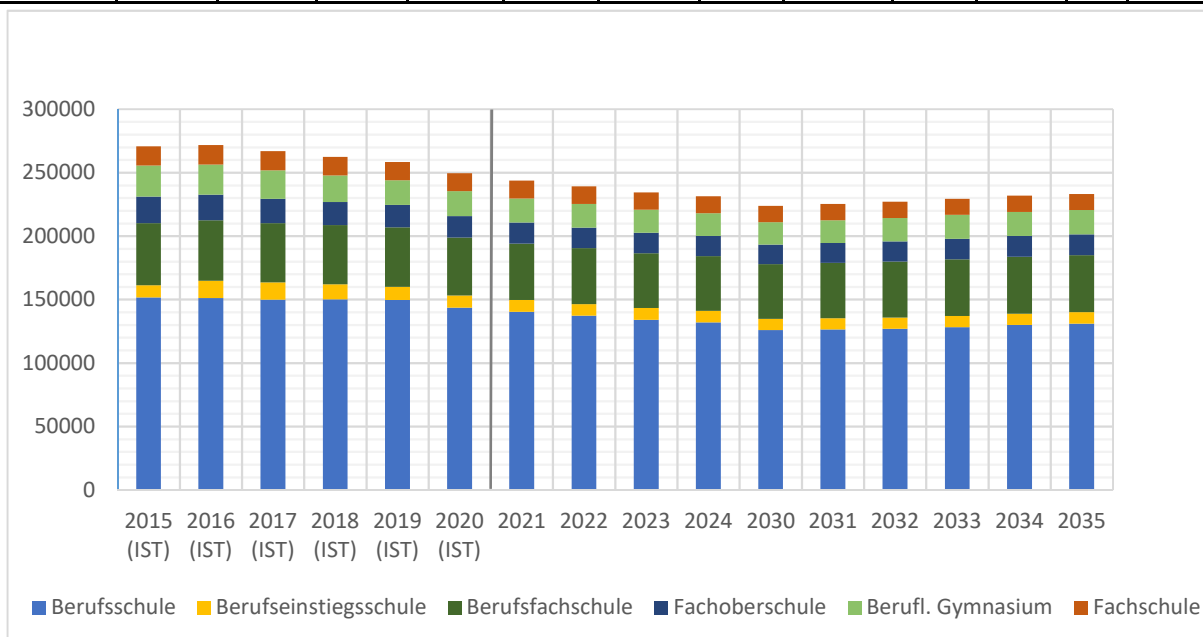


Tabelle 1.5b

Prognose der Schülerinnen und Schüler an öffentlichen berufsbildenden Schulen in Niedersachsen auf Basis der IST-Zahlen am 15.11.2020 u. einer fortgeschriebenen Bevölkerungsprognose auf Basis 31.12.2018

15. Nov.	Schülerinnen und Schüler an öffentlichen Schulen in einem Bildungsgang der ...											Gesamt
	Berufsschule	Berufseinstiegsschule ¹	Berufsfachschule			Fachoberschule	Berufsoberschule	Berufliches Gymnasium	Fachschule			
			1-jährig	berufl. Abschluss	schul. Abschluss				1-jährig	2-jährig	Seefahrt	
2010 (IST)	160 212	8 799	26 682	14 616	2 502	17 293	393	23 717	731	8 527	228	263 700
2015 (IST)	151 500	9 352	20 265	14 499	1 740	18 686	118	24 454	823	9 261	122	250 820
2016 (IST)	150 903	13 459	19 317	14 514	1 574	18 005	104	23 775	760	9 191	149	251 751
2017 (IST)	149 629	13 338	18 502	14 609	1 430	17 230	77	22 359	774	9 062	99	247 109
2018 (IST)	149 929	11 526	17 620	15 127	1 619	16 481	61	20 774	752	8 887	91	242 867
2019 (IST)	149 580	9 991	16 959	15 624	1 698	15 891	51	19 430	712	8 739	84	238 759
2020 (IST)	143 400	9 332	17 013	15 502	1 858	15 391	37	19 438	658	8 889	85	231 603
2021	140 040	9 080	16 570	15 060	1 800	14 960	40	18 860	650	8 680	90	225 830
2022	137 080	8 950	16 280	14 910	1 770	14 680	40	18 540	630	8 580	80	221 540
2023	133 970	8 860	16 070	14 690	1 730	14 390	30	18 200	620	8 460	80	217 100
2024	131 920	8 790	15 980	14 550	1 710	14 240	30	18 030	610	8 310	80	214 250
2025	129 740	8 730	15 850	14 460	1 700	14 110	30	17 900	600	8 180	80	211 380
2026	128 800	8 660	15 730	14 430	1 690	14 000	30	17 810	590	8 120	80	209 940
2027	127 380	8 600	15 600	14 380	1 670	13 860	30	17 650	590	8 030	80	207 870
2028	126 580	8 560	15 510	14 390	1 660	13 760	30	17 530	580	7 980	80	206 660
2029	125 770	8 610	15 530	14 430	1 650	13 670	30	17 450	580	7 970	80	205 770
2030	125 750	8 770	15 820	14 610	1 660	13 820	30	17 660	580	7 980	70	206 750
2031	126 310	8 930	16 090	14 830	1 680	14 000	30	17 940	580	8 000	70	208 460
2032	126 800	9 160	16 520	14 940	1 710	14 290	30	18 380	570	7 940	70	210 410
2033	128 090	9 300	16 810	15 060	1 750	14 560	30	18 760	570	7 910	70	212 910
2034	129 800	9 330	16 890	15 160	1 770	14 730	30	18 980	580	7 930	70	215 270
2035	130 800	9 340	16 900	15 190	1 780	14 770	30	19 040	580	7 940	70	216 440



2. Entwicklung der Schulen

Tabelle 2.1

Erhebung der Schülerzahlen an öffentlichen berufsbildenden Schulen; Veränderung seit 1990

Schulform	Anzahl Schülerinnen und Schüler am 15. November ...					Veränd. in %
	1990	2000	2010	2019	2020	2020 zu 2019
1. Berufsschule						
a) Teilzeitunterricht	189 534	151 490	160 212	149 580	143 400	-4,1
b) Berufsgrundbildungsjahr (kooperativ)		12 742				
c) Berufsgrundbildungsjahr (schulisch)	14 792	12 447				
Zusammen	204 326	176 679	160 212	149 580	143 400	-4,1
2. Berufseinstiegsschule	3 416	5 687	8 799	9 991	9 332	-6,6
3. Berufsfachschulen						
a) einjährig mit mind. Hauptschulabschluss			26 682	16 959	17 013	+0,3
b) einjährig ohne schul. Abschluss	3 478	6 614				
c) einjährig für Realschüler	8 432	11 954				
d) beruflicher Abschluss	4 099	8 481	14 616	15 624	15 502	-0,8
e) zweijährig schulischer Abschluss	7 259	7 646	2 502	1 698	1 858	+9,4
Zusammen	23 268	34 695	43 800	34 281	34 373	+0,3
4. Berufsaufbauschulen	320					
5. Fachoberschulen	8 252	8 659	17 293	15 891	15 391	-3,1
darunter Klasse 11	1 137	2 854	6 990	7 531	7 227	-4,0
darunter Klasse 12	7 115	5 805	10 303	8 360	8 164	-2,3
6. Berufsoberschulen		145	393	51	37	-27,5
7. Berufliche Gymnasien	11 335	13 675	23 717	19 430	19 438	+0,0
8. Fachschulen (einschl. entspr. Teilzeitformen)						
a) 1- 1½jährig	1 436	746	731	712	658	-7,6
b) 2- oder mehrjährig	6 930	7 923	8 755	8 823	8 974	+1,7
Zusammen	8 366	8 669	9 486	9 535	9 632	+1,0
I n s g e s a m t	259 283	248 209	263 700	238 759	231 603	-3,0
Mit Ausbildungsvertrag (Ziff. 1a + 1b)	189 534	164 232	160 212	149 580	143 400	-4,1
Vollzeitschulformen	69 749	83 977	103 488	89 179	88 203	-1,1
Relation mit Ausbildungsvertrag zu insges.	73,1 %	66,2 %	60,8 %	62,6 %	61,9 %	•
Relation Vollzeitschulformen zu insgesamt	26,9 %	33,8 %	39,2 %	37,4 %	38,1 %	•

2. Entwicklung der Schulen

Tabelle 2.2

Die Entwicklung der Berufsschulen mit Teilzeitunterricht^{1,2}

Stichtag	Schulen	Schüler- innen und Schüler	Klassen	Schüler- innen/ Schüler je Klasse	ha/hb Lehr- kräfte ³	Wochen- stunden von Lehr- kräften ⁴	Lehrer- wochenstunden	
							je Klasse	je Schülerin/ Schüler
Öffentliche Schulen und Schulen in freier Trägerschaft								
15.11.1955	204	285 591	11 621,0	24,6	2 530	•	•	•
15.11.1960	199	202 487	9 609,0	21,1	2 686	•	•	•
15.11.1970	184	192 548	9 017,0	21,4	2 661	•	•	•
15.11.1980	142	211 447	9 523,0	22,2	2 684	66 173	6,9	0,31
15.11.1990	138	189 836	9 938,0	19,1	4 063	85 407	8,6	0,45
15.11.2000	142	164 510	8 398,6	19,6	4 177	85 143	10,1	0,52
15.11.2010	136	160 453	8 430,2	19,0	4 210	87 508	10,4	0,55
15.11.2015	133	151 658	8 353,8	18,2	4 118	82 907	9,9	0,55
15.11.2016	131	151 068	8 322,7	18,2	4 101	82 688	9,9	0,55
15.11.2017	131	149 793	8 295,8	18,1	4 076	82 877	10,0	0,55
15.11.2018	128	150 078	8 303,3	18,1	4 133	83 722	10,1	0,56
15.11.2019	128	149 734	8 324,8	18,0	4 115	83 611	10,0	0,56
15.11.2020	128	143 542	8 209,6	17,5	4 070	82 095	10,0	0,57
Darunter: Öffentliche Schulen								
15.11.1955	184	284 080	11 548,0	24,6	2 506	•	•	•
15.11.1960	183	201 690	9 554,0	21,1	2 666	•	•	•
15.11.1970	179	192 115	8 981,0	21,4	2 649	•	•	•
15.11.1980	138	211 295	9 512,0	22,2	2 681	66 070	6,9	0,31
15.11.1990	133	189 534	9 903,0	19,1	4 048	85 100	8,6	0,45
15.11.2000	137	164 232	8 371,5	19,6	4 169	84 808	10,1	0,52
15.11.2010	132	160 212	8 399,2	19,1	4 190	87 162	10,4	0,54
15.11.2015	130	151 000	8 331,8	18,1	4 104	82 688	9,9	0,55
15.11.2016	128	150 903	8 299,7	18,2	4 087	82 459	9,9	0,55
15.11.2017	128	149 629	8 275,0	18,1	4 064	82 670	10,0	0,55
15.11.2018	125	149 929	8 284,3	18,1	4 120	83 516	10,1	0,56
15.11.2019	125	149 580	8 306,8	18,0	4 101	83 397	10,0	0,56
15.11.2020	125	143 400	8 192,6	17,5	4 060		0,0	0,00

¹ Einschl. Blockunterricht.

² Von 1993 - 2008 einschl. des kooperativem Berufsgrundbildungsjahres.

³ Ab 2013/14 wird die Zuordnung der Lehrkräfte und der Vollzeitlehrereinheiten zu den Schulformen rechnerisch auf Basis der Wochenunterrichtsstunden ermittelt.

⁴ Einschließlich bezahlter Mehrunterricht und Stunden von stundenweise beschäftigten Lehrkräften.

2. Entwicklung der Schulen

Tabelle 2.3 Berufseinstiegsschulen

Die Entwicklung der Berufseinstiegsschulen¹

Stichtag	Schulen	Schüler- innen und Schüler	Klassen	Schüler- innen/ Schüler je Klasse	ha/hb Lehr- kräfte ²	Wochen- stunden von Lehr- kräften ³	Lehrer- wochenstunden	
							je Klasse	je Schülerin/ Schüler
Öffentliche Schulen und Schulen in freier Trägerschaft								
15.11.1980	an 111	7 929	487,0	16,3	712	19 423	39,9	2,45
15.11.1990	an 100	3 532	297,0	11,9	587	13 232	44,6	3,75
15.11.2000	an 103	5 846	454,3	12,9	805	17 486	38,5	2,99
15.11.2010	an 115	9 083	671,0	11,2	1 232	26 113	38,9	2,87
15.11.2011	an 115	8 442	637,8	11,0	1 178	24 120	37,8	2,86
15.11.2012	an 116	8 136	609,7	11,3	1 091	23 072	37,8	2,84
15.11.2013	an 116	7 712	581,0	11,3	1 066	21 369	36,8	2,77
15.11.2014	an 112	8 022	598,0	11,6	1 068	21 383	35,8	2,67
15.11.2015	an 116	9 665	702,2	12,3	1 181	24 027	34,2	2,49
15.11.2016	an 131	13 793	973,0	13,2	1 340	27 438	28,2	1,99
15.11.2017	an 128	13 654	977,0	12,6	1 349	28 091	28,8	2,06
15.11.2018	an 117	11 812	862,0	12,0	1 283	26 606	30,9	2,25
15.11.2019	an 114	10 296	744,0	13,8	1 265	26 047	35,0	2,53
15.11.2020	an 114	9 600	702,0	13,7	1 236	25 336	36,1	2,64
Darunter: Öffentliche Schulen								
15.11.1980	an 107	7 819	476,0	16,4	688	18 848	39,6	2,41
15.11.1990	an 95	3 416	277,0	12,3	556	12 580	45,4	3,68
15.11.2000	an 98	5 687	437,3	13,0	785	16 818	38,5	2,96
15.11.2010	an 106	8 799	639,0	13,8	1 170	24 816	38,8	2,82
15.11.2011	an 106	8 187	606,1	13,5	1 118	22 880	37,7	2,79
15.11.2012	an 105	7 868	578,7	13,6	1 028	21 806	37,7	2,77
15.11.2013	an 105	7 412	546,0	13,6	995	19 954	36,5	2,69
15.11.2014	an 102	7 725	567,0	13,6	1 011	20 158	35,6	2,61
15.11.2015	an 106	9 352	673,0	13,9	1 124	22 856	34,0	2,44
15.11.2016	an 121	13 459	944,0	14,3	1 281	26 249	27,8	1,95
15.11.2017	an 118	13 338	950,0	14,0	1 289	26 980	28,4	2,02
15.11.2018	an 107	11 526	835,0	13,8	1 231	25 510	30,6	2,21
15.11.2019	an 104	9 991	716,0	14,0	1 207	24 891	34,8	2,49
15.11.2020	an 104	9 332	678,0	13,8	1 189	24 414	36,0	2,62

¹ Zum Schuljahr 2020/2021 wurde die bisherige Berufseinstiegsklasse und das Berufsvorbereitungsjahr in die gemeinsame Schulform Berufseinstiegsschule überführt. Die historischen Zahlen beider Schulformen wurden für diese Darstellung addiert.

² Ab 2013/14 wird die Zuordnung der Lehrkräfte und der Vollzeitlehrereinheiten zu den Schulformen rechnerisch auf Basis der Wochenunterrichtsstunden ermittelt.

³ Einschließlich bezahlter Mehrunterricht und Stunden von stundenweise beschäftigten Lehrkräften.

Zu den Stichtagen 15.11.2015 bis einschließlich 15.11.2018 sind auch Schülerinnen und Schüler im Schulversuch "SPRINT" enthalten.

2. Entwicklung der Schulen

Tabelle 2.5

Die Entwicklung der Berufsfachschulen

Stichtag	Schulen	Schüler- innen und Schüler	Klassen	Schüler- innen/ Schüler je Klasse	ha/hb Lehr- kräfte ²	Wochen- stunden von Lehr- kräften ³	Lehrer- wochenstunden	
							je Klasse	je Schülerin/ Schüler
Öffentliche Schulen und Schulen in freier Trägerschaft								
15.11.1955	141	20 612	656,0	31,4	755	•	•	•
15.11.1960	270	19 063	•	•	934	•	•	•
15.11.1970	300	19 619	943,0	20,8	1 047	•	•	•
15.11.1980 ⁴	538	38 008	1 621,0	23,4	2 236	53 925	33,3	1,42
15.11.1990	689	29 604	1 560,0	19,0	2 783	58 009	37,2	1,96
15.11.2000 ⁵	849	41 893	1 935,7	21,6	3 364	67 999	35,1	1,62
15.11.2010 ⁶	1 455	55 681	2 682,1	20,8	4 336	95 844	35,7	1,72
15.11.2015	1 375	48 715	2 411,1	20,2	3 663	77 505	32,1	1,59
15.11.2016	1 352	47 485	2 379,3	20,0	3 526	75 244	31,6	1,58
15.11.2017	1 251	46 648	2 339,0	19,9	3 399	74 068	31,7	1,59
15.11.2018	1 222	46 693	2 301,7	20,3	3 399	73 258	31,8	1,57
15.11.2019	1 215	46 925	2 296,2	20,4	3 401	72 223	31,5	1,54
15.11.2020	1 248	45 549	2 222,4	20,5	3 343	70 973	31,9	1,56
Darunter: Öffentliche Schulen								
15.11.1955	105	12 439	448,0	27,8	529	•	•	•
15.11.1960	211	13 037	•	•	702	•	•	•
15.11.1970	260	16 574	813,0	20,4	879	•	•	•
15.11.1980 ⁴	464	33 521	1 433,0	23,4	1 967	47 024	32,8	1,40
15.11.1990	574	23 268	1 247,0	18,7	2 301	46 928	37,6	2,02
15.11.2000 ⁵	725	34 695	1 568,7	22,1	2 811	54 960	35,0	1,58
15.11.2010 ⁶	1 262	43 800	2 075,1	21,1	3 566	76 261	36,8	1,74
15.11.2015	1 135	36 504	1 765,2	20,7	2 865	57 643	32,7	1,58
15.11.2016	1 141	35 405	1 727,3	20,5	2 755	55 651	32,2	1,57
15.11.2017	1 063	34 541	1 692,7	20,4	2 674	54 661	32,3	1,58
15.11.2018	1 041	34 366	1 666,7	20,6	2 652	54 045	32,4	1,57
15.11.2019	1 037	34 281	1 658,2	20,7	2 623	52 883	31,9	1,54
15.11.2020	1 077	34 373	1 662,3	20,7	2 639	53 527	32,2	1,56

¹ Jeder Typ oder Zweig (Fachrichtung, Niveau, Dauer) der Schulform Berufsfachschule wird hier als getrennte Schule gezählt.

² Ab 2013/14 wird die Zuordnung der Lehrkräfte und der Vollzeitlehreereinheiten zu den Schulformen rechnerisch auf Basis der Wochenunterrichtsstunden ermittelt.

³ Einschließlich bezahlter Mehrunterricht und Stunden von stundenweise beschäftigten Lehrkräften.

⁴ 1975 bis 1981 mit Förder- u. Eingliederungslehrgängen

⁵ Ab 1995 ohne die Ergänzungsschulen.

⁶ Ab 2009 Neuordnung der beruflichen Grundbildung in Niedersachsen mit Wegfall Berufsgrundbildungsjahr.

2. Entwicklung der Schulen

Tabelle 2.6a

Die Entwicklung der Fachoberschulen bis 1986

Stichtag	Schulen ¹	Schüler- innen und Schüler	Klassen	Schüler- innen/ Schüler je Klasse	ha/hb Lehr- kräfte ²	Wochen- stunden von Lehr- kräften ³	Lehrer- wochenstunden	
							je Klasse ⁴	je Schülerin/ Schüler ⁴
Öffentliche Schulen und Schulen in freier Trägerschaft								
15.11.1969 ⁵	20	745	30	24,8	•	•	•	•
15.11.1970	32	2 129	84	25,3	28	•	•	•
15.11.1975	116	7 599	335	22,7	300	8 018	23,9	1,06
15.11.1976	123	6 934	327	21,2	303	8 252	25,2	1,19
15.11.1977	121	6 109	311	19,6	315	8 053	25,9	1,32
15.11.1978	118	5 995	297	20,2	299	7 515	25,3	1,25
15.11.1979	120	6 499	305	21,3	304	7 609	24,9	1,17
15.11.1980	126	7 557	337	22,4	343	8 049	23,9	1,07
15.11.1981	125	8 710	365	23,9	367	8 523	23,4	0,98
15.11.1982	130	9 312	393	23,7	417	9 516	24,2	1,02
15.11.1983	138	8 688	398	21,8	445	10 113	25,4	1,16
15.11.1984	137	8 327	392	21,2	446	10 030	25,6	1,20
15.11.1985	141	8 081	381	21,2	449	9 964	26,2	1,23
15.11.1986	142	8 151	383	21,3	465	10 852	28,3	1,33
Darunter: Öffentliche Schulen								
15.11.1969 ⁵	20	745	30	24,8	•	•	•	•
15.11.1970	31	2 099	83	25,3	28	•	•	•
15.11.1975	110	7 339	323	22,7	293	7 770	24,1	1,06
15.11.1976	113	6 609	309	21,4	291	7 860	25,4	1,19
15.11.1977	111	5 810	291	20,0	303	7 627	26,2	1,31
15.11.1978	110	5 714	280	20,4	288	7 118	25,4	1,25
15.11.1979	111	6 185	286	21,6	295	7 224	25,3	1,17
15.11.1980	117	7 194	318	22,6	329	7 633	24,0	1,06
15.11.1981	115	8 258	344	24,0	350	8 061	23,4	0,98
15.11.1982	119	8 779	367	23,9	395	8 892	24,2	1,01
15.11.1983	127	8 177	369	22,2	420	9 406	25,5	1,15
15.11.1984	125	7 865	364	21,6	425	9 429	25,9	1,20
15.11.1985	127	7 601	350	21,7	425	9 320	26,6	1,23
15.11.1986	128	7 641	351	21,8	441	9 373	26,7	1,23

¹ Jede Fachrichtung der Schulform Fachoberschule wird hier als getrennte Schule gezählt.

² Die Zuordnung der hauptamtlichen/hauptberuflichen Lehrkräfte zu den einzelnen Schulformen innerhalb der berufsbildenden Schulen wird seit 1974 nur noch rechnerisch aufgrund der jeweils dort erteilten Stunden vorgenommen.

³ Einschließlich bezahlter Mehrunterricht und Stunden von stundenweise beschäftigten Lehrkräften.

⁴ Die Relationen Lehrerstunden je Klasse und je Schülerin/Schüler sind Mittelwerte aus Klasse 11 (Teilzeit!) und Klasse 12 (Vollzeit).

⁵ Die Schulform Fachoberschule ist 1969 gegründet worden.

2. Entwicklung der Schulen

Tabelle 2.6b

Die Entwicklung der Fachoberschulen

Die Entwicklung der Fachoberschulen - Klasse 11 - seit 1985

Stichtag	Schulen ¹	Schüler- innen und Schüler	Klassen	Schüler- innen/ Schüler je Klasse	ha/hb Lehr- kräfte ²	Wochen- stunden von Lehr- kräften ³	Lehrer- wochenstunden	
							je Klasse	je Schülerin/ Schüler
Öffentliche Schulen und Schulen in freier Trägerschaft								
15.11.1985	52	1 681	77	21,8	35	806	10,5	0,48
15.11.1990	55	1 320	66	20,0	32	707	10,7	0,54
15.11.1995	68	1 955	95	20,6	49	1 062	11,2	0,54
15.11.2000	91	3 282	143	23,0	69	1 423	10,0	0,43
15.11.2005	124	5 453	223	24,4	127	2 511	11,2	0,46
15.11.2010	193	8 057	341	23,6	201	3 981	11,7	0,49
15.11.2011	210	8 250	343	24,1	204	4 130	12,0	0,50
15.11.2012	223	8 678	362	24,0	201	4 250	11,8	0,49
15.11.2013	233	9 031	385	23,5	217	4 369	11,4	0,48
15.11.2014	240	9 434	397	23,8	222	4 512	11,4	0,48
15.11.2015	249	9 380	405	23,2	230	4 694	11,6	0,50
15.11.2016	251	9 224	412	22,4	228	4 713	11,4	0,51
15.11.2017	246	8 640	386	22,4	220	4 461	11,6	0,52
15.11.2018	249	8 495	391	21,7	217	4 458	11,4	0,52
15.11.2019	254	8 365	381	22,0	219	4 384	11,5	0,52
15.11.2020	246	8 007	374	21,4	218	4 292	11,5	0,54
Darunter: Öffentliche Schulen								
15.11.1985	44	1 488	65	22,9	30	671	10,3	0,45
15.11.1990	45	1 137	55	20,7	27	578	10,5	0,51
15.11.1995	57	1 714	82	20,9	43	920	11,2	0,54
15.11.2000	76	2 854	123	23,2	60	1 214	9,9	0,43
15.11.2005	108	4 596	189	24,3	108	2 105	11,1	0,46
15.11.2010	172	6 990	296	23,6	174	3 426	11,6	0,49
15.11.2011	189	6 990	309	22,6	180	3 585	11,6	0,51
15.11.2012	199	7 630	316	24,2	174	3 592	11,4	0,47
15.11.2013	208	7 901	336	23,5	191	3 740	11,1	0,47
15.11.2014	215	8 356	353	23,7	199	3 953	11,2	0,47
15.11.2015	222	8 264	354	23,3	204	4 057	11,5	0,49
15.11.2016	224	8 152	361	22,6	199	4 076	11,3	0,50
15.11.2017	219	7 699	343	22,4	197	3 912	11,4	0,51
15.11.2018	221	7 613	347	21,9	196	3 921	11,3	0,52
15.11.2019	226	7 531	341	22,1	198	3 875	11,4	0,51
15.11.2020	220	7 227	336	21,5	197	3 806	11,3	0,53

¹ Jede Fachrichtung der Schulform Fachoberschule wird hier als getrennte Schule gezählt.

² Ab 2013/14 wird die Zuordnung der Lehrkräfte und der Vollzeitlehrereinheiten zu den Schulformen rechnerisch auf Basis der Wochenunterrichtsstunden ermittelt.

³ Einschließlich bezahlter Mehrunterricht und Stunden von stundenweise beschäftigten Lehrkräften.

2. Entwicklung der Schulen

Tabelle 2.6c

Die Entwicklung der Fachoberschulen

Die Entwicklung der Fachoberschulen - Klasse 12 - seit 1985

Stichtag	Schulen ¹	Schülerinnen und Schüler	Klassen	Schülerinnen/ Schüler je Klasse	ha/hb Lehrkräfte ²	Wochenstunden von Lehrkräften ³	Lehrerwochenstunden	
							je Klasse	je Schülerin/ Schüler
Öffentliche Schulen und Schulen in freier Trägerschaft								
15.11.1985	141	6 400	304	21,1	415	9 158	30,1	1,43
15.11.1990	157	7 590	372	20,4	549	11 383	30,6	1,50
15.11.1995	172	5 099	271	18,8	412	8 644	31,9	1,70
15.11.2000	183	6 220	278	22,4	412	8 323	30,0	1,34
15.11.2005	217	9 174	399	23,0	610	11 506	28,8	1,25
15.11.2010	248	11 270	494	22,8	718	14 014	28,4	1,24
15.11.2015	285	11 544	517	22,3	727	14 435	27,9	1,25
15.11.2016	287	10 952	505	21,7	699	13 867	27,5	1,27
15.11.2017	300	10 598	495	21,4	694	13 835	27,9	1,31
15.11.2018	299	9 813	460	21,3	660	13 010	28,3	1,33
15.11.2019	299	9 227	442	20,9	633	12 468	28,2	1,35
15.11.2020	296	9 099	428	21,3	620	12 181	28,5	1,34
Darunter: Öffentliche Schulen								
15.11.1985	127	6 113	285	21,4	396	8 649	30,3	1,41
15.11.1990	143	7 115	343	20,7	526	10 714	31,2	1,51
15.11.1995	157	4 722	248	19,0	393	8 094	32,6	1,71
15.11.2000	169	5 805	256	22,7	388	7 686	30,1	1,32
15.11.2005	199	8 432	366	23,0	569	10 536	28,8	1,25
15.11.2010	227	10 303	451	22,9	661	12 711	28,2	1,23
15.11.2015	257	10 422	466	22,4	659	12 870	27,6	1,23
15.11.2016	259	9 853	452	21,8	633	12 322	27,3	1,25
15.11.2017	272	9 531	441	21,6	630	12 276	27,8	1,29
15.11.2018	271	8 868	415	21,4	603	11 656	28,1	1,31
15.11.2019	271	8 360	399	21,0	576	11 157	28,0	1,33
15.11.2020	268	8 164	383	21,3	562	10 881	28,4	1,33

¹ Jede Fachrichtung der Schulform Fachoberschule wird hier als getrennte Schule gezählt.

² Ab 2013/14 wird die Zuordnung der Lehrkräfte und der Vollzeitlehreinheiten zu den Schulformen rechnerisch auf Basis der Wochenunterrichtsstunden ermittelt.

³ Einschließlich bezahlter Mehrunterricht und Stunden von stundenweise beschäftigten Lehrkräften.

2. Entwicklung der Schulen

Tabelle 2.7

Die Entwicklung der Berufsoberschulen

Stichtag	Schulen ¹	Schülerinnen und Schüler	Klassen	Schülerinnen/ Schüler je Klasse	ha/hb Lehrkräfte ²	Wochenstunden von Lehrkräften ³	Lehrerwochenstunden	
							je Klasse	je Schülerin/ Schüler
Öffentliche Schulen und Schulen in freier Trägerschaft								
15.11.2000	10	167	8,0	20,9	12	264	33,0	1,58
15.11.2005	16	410	18,0	22,8	32	565	31,4	1,38
15.11.2010	19	434	21,0	20,7	37	675	32,1	1,56
15.11.2015	9	179	10,0	17,9	19	321	32,1	1,79
15.11.2016	9	144	8,0	18,0	14	279	34,9	1,94
15.11.2017	8	100	7,0	14,3	12	244	34,9	2,44
15.11.2018	7	90	7,0	12,9	12	210	30,0	2,33
15.11.2019	6	76	6,0	12,7	11	174	29,0	2,29
15.11.2020	6	62	6,0	10,3	11	181	30,2	2,92
Darunter: Öffentliche Schulen								
15.11.2000	9	145	7,0	20,7	11	229	32,7	1,58
15.11.2005	15	383	17,0	22,5	31	528	31,1	1,38
15.11.2010	18	393	19,0	20,7	34	613	32,3	1,56
15.11.2015	7	118	7,0	16,9	14	220	31,4	1,86
15.11.2016	7	104	6,0	17,3	11	208	34,7	2,00
15.11.2017	6	77	5,0	15,4	10	175	35,0	2,27
15.11.2018	5	61	5,0	12,2	8	144	28,8	2,36
15.11.2019	4	51	4,0	12,8	6	104	26,0	2,04
15.11.2020	4	37	4,0	9,3	7	113	28,3	3,05

¹ Jede Fachrichtung der Schulform Berufsoberschule wird hier als getrennte Schule gezählt.

² Ab 2013/14 wird die Zuordnung der Lehrkräfte und der Vollzeitlehrereinheiten zu den Schulformen rechnerisch auf Basis der Wochenunterrichtsstunden ermittelt.

³ Einschließlich bezahlter Mehrunterricht und Stunden von stundenweise beschäftigten Lehrkräften.

2. Entwicklung der Schulen

Tabelle 2.8

Die Entwicklung der Beruflichen Gymnasien

Stichtag	Schulen ¹	Schülerinnen und Schüler	Darunter: in Klassenverbänden ⁴			Durchschnittl. Kursfrequenz ⁵	ha/hb Lehrkräfte ²	Wochenstunden von sämtlichen Lehrkräften ³	Lehrerwochenstunden je Schülerin/Schüler
			Schülerinnen/Schüler	Klassen	Schülerinnen/Schüler je Klasse				
Öffentliche Schulen									
15.11.1970	36	3 467	3 467	165	21,0	•	194	•	•
15.11.1975	75	6 581	6 581	318	20,7	•	426	10 148	1,54
15.11.1980	89	8 696	•	•	•	18,0	674	14 575	1,68
15.11.1985	91	11 033	4 465	195	22,9	19,2	865	18 417	1,67
15.11.1990	96	11 335	4 148	200	20,7	17,8	1 030	20 518	1,81
15.11.1995	114	12 400	4 977	240	20,7	17,5	1 140	23 139	1,87
15.11.2000	118	13 675	5 876	242	24,2	•	1 079	21 136	1,55
15.11.2005	178	19 918	8 493	345	24,6	•	1 557	28 804	1,45
15.11.2010	193	23 725	9 209	390	23,6	19,8	1 865	35 179	1,48
15.11.2011	201	24 003	9 183	389	23,6	19,9	1 898	35 703	1,49
15.11.2012	214	23 541	9 146	383	23,9	19,8	1 718	35 350	1,50
15.11.2013	221	23 753	9 272	389	23,8	19,7	1 783	34 972	1,47
15.11.2014	223	24 366	9 770	392	24,9	19,3	1 790	35 257	1,45
15.11.2015	225	24 454	9 298	387	24,0	19,4	1 829	35 346	1,45
15.11.2016	238	23 775	8 963	379	23,6	19,3	1 804	34 746	1,46
15.11.2017	242	22 359	8 322	361	23,1	19,2	1 740	33 477	1,50
15.11.2018	249	20 774	7 719	347	22,2	19,1	1 693	32 406	1,56
15.11.2019	248	19 430	7 572	333	22,7	18,9	1 619	30 782	1,58
15.11.2020	256	19 438	8 135	347,0	23,4	18,8	1 614	30 838	1,59

¹ Jede Fachrichtung und jeder Schwerpunkt der Schulform Berufliches Gymnasium wird hier als getrennte Schule gezählt. Die Schwerpunkte im Beruflichen Gymnasium Technik werden erst seit 2004 gesondert gezählt.

² Ab 2013/14 wird die Zuordnung der Lehrkräfte und der Vollzeitlehreinheiten zu den Schulformen rechnerisch auf Basis der Wochenunterrichtsstunden ermittelt.

³ Einschließlich bezahlter Mehrunterricht und Stunden von stundenweise beschäftigten Lehrkräften.

⁴ Ab 1976 wurde die neugestaltete Oberstufe mit dem Kurssystem eingeführt. Ab 01.08.1981 ist der 11. Schuljahrgang für einen Teil des Unterrichts wieder in Klassenverbänden organisiert, ab 01.08.2001 für den gesamten Unterricht der Kl. 11.

⁵ ab 2014/2015: Die Kursfrequenz wird anhand der Klassenteiler in der Q-Phase je Schule bestimmt: bis 125 SuS geteilt durch 18; bis 160 SuS geteilt durch 19; größer 160 SuS geteilt durch 20.

2. Entwicklung der Schulen

Tabellen 2.9a und 2.9b

Die Entwicklung der Fachschulen

a) Die Entwicklung der Fachschulen¹ und Höheren Fachschulen² bis 1970³

Stichtag	Schulen ⁴	Schülerinnen/ Schüler	ha/hb Lehrkräfte ⁵	Schulen ⁴	Schülerinnen/ Schüler	ha/hb Lehrkräfte ⁵
	Öffentl. Schulen u. Schulen in fr. Trägerschaft			Darunter: Öffentliche Schulen		
15.11.1955	196	17 186	1 078	166	14 871	981
15.11.1960	208	15 952	1 076	166	11 565	883
15.11.1965	202	12 412	793	151	7 651	582
15.11.1970	164	14 553	866	122	8 858	596

b) Die Entwicklung der Fachschulen bis 1986

Stichtag	Schulen ¹	Schülerinnen und Schüler	Klassen	Schülerinnen/ Schüler je Klasse	ha/hb Lehrkräfte ⁵	Wochenstunden von sämtlichen Lehrkräften ⁶	Lehrerwochenstunden	
							je Klasse	je Schülerin/ Schüler
Öffentliche Schulen und Schulen in freier Trägerschaft								
15.11.1975	165	14 704	672	21,9	831	22 351	33,3	1,52
15.11.1980	151	9 662	471	20,5	713	17 037	36,2	1,76
15.11.1981	146	9 808	474	20,7	730	17 192	36,3	1,75
15.11.1982	153	10 104	483	20,9	749	17 405	36,0	1,72
15.11.1983	182 ⁷	10 034	485	20,7	705	16 935	34,9	1,69
15.11.1984	180	9 613	486	19,8	716	16 994	35,0	1,77
15.11.1985	192	9 323	463	20,1	718	16 591	35,8	1,78
15.11.1986	196	9 439	480	19,7	724	16 609	34,6	1,76
Darunter: Öffentliche Schulen								
15.11.1975	117	7 817	379	20,6	524	13 359	35,2	1,71
15.11.1980	108	6 759	328	20,6	494	11 421	34,8	1,69
15.11.1981	105	6 853	331	20,7	501	11 617	35,1	1,70
15.11.1982	112	7 252	344	21,1	523	11 740	34,1	1,62
15.11.1983	131 ⁷	7 260	344	21,1	517	11 825	34,4	1,63
15.11.1984	131	7 062	349	20,2	530	12 039	34,5	1,70
15.11.1985	141	6 849	340	20,1	525	11 771	34,6	1,72
15.11.1986	144	6 858	348	19,7	540	11 814	33,9	1,72

¹ Einschl. Fachschulen Technik.

² Nicht enthalten sind die Ingenieurakademien.

³ Die Höheren Fachschulen wurden 1971 zu Fachhochschulen.

⁴ Jeder Typ oder Zweig (Fachrichtung, Dauer) der Schulform Fachschule wird hier als getrennte Schule gezählt.

⁵ Die Zuordnung der hauptamtlichen/hauptberuflichen Lehrkräfte zu den einzelnen Schulformen innerhalb der berufsbildenden Schulen wird seit 1974 nur noch rechnerisch aufgrund der jeweils dort erteilten Stunden vorgenommen.

⁶ Einschließlich bezahlter Mehrunterricht und Stunden von stundenweise beschäftigten Lehrkräften.

⁷ Anstieg der Zahl durch weitere Trennung in einzelne Fachrichtungen, die früher zu 'Technik' zusammengefasst waren.

2. Entwicklung der Schulen

Tabelle 2.9c

Die Entwicklung der Fachschulen

Die Entwicklung der Fachschulen - Vollzeitform - seit 1985

Stichtag	Schulen ¹	Schülerinnen und Schüler	Klassen	Schülerinnen/ Schüler je Klasse	ha/hb Lehrkräfte ²	Wochenstunden von sämtlichen Lehrkräften ³	Lehrerwochenstunden	
							je Klasse	je Schülerin/ Schüler
Öffentliche Schulen und Schulen in freier Trägerschaft								
15.11.1985	182	8 216	407	20,2	674	15 576	38,3	1,90
15.11.1990	215	10 375	531	19,5	907	19 212	36,2	1,85
15.11.1995 ⁴	290	11 757	645	18,2	1 005	23 352	36,2	1,99
15.11.2000	268	12 261	673	18,2	856	19 383	28,8	1,58
15.11.2005 ⁵	250	10 832	532	20,4	712	15 613	29,3	1,44
15.11.2010	182	10 904	519	21,0	690	15 181	29,3	1,39
15.11.2015	204	11 757	587	20,0	782	16 890	28,8	1,44
15.11.2016	266	11 684	594	19,7	781	16 901	28,5	1,45
15.11.2017	215	11 493	595	19,3	796	17 233	29,0	1,50
15.11.2018	207	10 918	577	18,9	789	16 752	29,1	1,53
15.11.2019	205	10 549	550	19,2	772	16 152	29,4	1,53
15.11.2020	232	10 353	538	19,2	748	15 622	29,0	1,51
Darunter: Öffentliche Schulen								
15.11.1985	134	5 910	292	20,2	489	10 961	37,5	1,85
15.11.1990	159	6 779	353	19,2	634	13 019	36,9	1,92
15.11.1995	184	6 820	366	18,6	681	14 200	38,8	2,08
15.11.2000	163	6 771	360	18,8	548	10 998	30,6	1,62
15.11.2005	154	6 742	330	20,4	498	9 619	29,1	1,43
15.11.2010	130	7 018	327	21,5	488	9 643	29,5	1,37
15.11.2015	147	7 781	385	20,2	533	10 635	27,6	1,37
15.11.2016	194	7 752	386	20,1	539	10 647	27,6	1,37
15.11.2017	156	7 654	392	19,5	545	10 914	27,8	1,43
15.11.2018	152	7 302	382	19,1	547	10 776	28,2	1,48
15.11.2019	153	7 113	372	19,1	528	10 424	28,0	1,47
15.11.2020	170	7 123	371	19,2	518	10 287	27,7	1,44

¹ Jeder Typ oder Zweig (Fachrichtung, Dauer) der Schulform Fachschule innerhalb einer 'Bündel'-Schule wird hier als getrennte 'Schule' gezählt.

² Ab 2013/14 wird die Zuordnung der Lehrkräfte und der Vollzeitlehreereinheiten zu den Schulformen rechnerisch auf Basis der Wochenunterrichtsstunden ermittelt.

³ Einschließlich bezahlter Mehrunterricht und Stunden von stundenweise beschäftigten Lehrkräften.

⁴ In den Werten ab 1995 sind die Ergänzungsschulen nicht weiter enthalten, da diese von der statistischen Erhebung ausgenommen worden sind.

⁵ Nach 2005 starke Abnahme wegen der Zählung der Altenpflegeschulen bei den Berufsfachschulen.

2. Entwicklung der Schulen

Tabelle 2.9d

Die Entwicklung der Fachschulen

Die Entwicklung der Fachschulen - Teilzeitleitform - seit 1985

Stichtag	Schulen ¹	Schülerinnen und Schüler	Klassen	Schülerinnen/ Schüler je Klasse	ha/hb Lehrkräfte ²	Wochenstunden von sämtlichen Lehrkräften ³	Lehrerwochenstunden	
							je Klasse	je Schülerin/ Schüler
Öffentliche Schulen und Schulen in freier Trägerschaft								
15.11.1985	10	1 107	56	19,8	42	1 015	18,1	0,92
15.11.1990	33	2 011	96	20,9	80	1 744	18,2	0,87
15.11.1995 ⁴	94	3 995	217	18,4	199	4 910	22,6	1,23
15.11.2000	59	2 586	132	19,6	86	2 074	15,7	0,80
15.11.2005 ⁵	52	2 798	137	20,5	109	2 123	15,5	0,76
15.11.2010	52	3 135	158	19,8	111	2 369	15,0	0,76
15.11.2015	81	3 543	196	18,1	137	3 139	16,0	0,89
15.11.2016	89	3 564	205	17,4	140	3 240	15,8	0,91
15.11.2017	91	3 526	213	16,6	144	3 330	15,6	0,94
15.11.2018	100	3 690	220	16,8	149	3 631	16,5	0,98
15.11.2019	94	3 744	229	16,3	151	3 668	16,0	0,98
15.11.2020	106	3 859	235	16,4	174	3 925	16,7	1,02
Darunter: Öffentliche Schulen								
15.11.1985	7	939	48	19,6	35	810	16,9	0,86
15.11.1990	23	1 587	75	21,2	61	1 296	17,3	0,82
15.11.1995	49	2 158	115	18,8	103	2 133	18,5	0,99
15.11.2000	40	1 898	91	20,9	67	1 339	14,7	0,71
15.11.2005	38	2 179	102	21,4	76	1 503	14,8	0,69
15.11.2010	43	2 468	119	20,7	86	1 706	14,3	0,69
15.11.2015	59	2 425	125	19,4	87	1 777	14,2	0,73
15.11.2016	64	2 348	125	18,8	84	1 721	13,8	0,73
15.11.2017	63	2 281	125	18,2	87	1 791	14,3	0,79
15.11.2018	71	2 428	131	18,6	95	1 991	15,3	0,82
15.11.2019	71	2 422	139	17,4	102	2 108	15,2	0,87
15.11.2020	83	2 509	141	17,8	113	2 283	16,2	0,91

¹ Jeder Typ oder Zweig (Fachrichtung, Dauer) der Schulform Fachschule innerhalb einer BBS wird hier als getrennte 'Schule' gezählt.

² Ab 2013/14 wird die Zuordnung der Lehrkräfte und der Vollzeitlehreinheiten zu den Schulformen rechnerisch auf Basis der Wochenunterrichtsstunden ermittelt.

³ Einschließlich bezahlter Mehrunterricht und Stunden von stundenweise beschäftigten Lehrkräften.

⁴ In den Werten ab 1995 sind die Ergänzungsschulen nicht weiter enthalten, da diese von der statistischen Erhebung ausgenommen worden sind.

⁵ Nach 2005 starke Abnahme wegen der Zählung der Altenpflegesschulen bei den Berufsfachschulen.

3. Berufsschule

Tabelle 3.1

Die Berufsschülerinnen und Berufsschüler mit Ausbildungsvertrag im 2. Ausbildungsjahr¹ nach dem Geschlecht in den jeweils 15 am stärksten besetzten Ausbildungsberufen am 15.11.2020 - öffentliche Schulen und Schulen in freier Trägerschaft -

Lfd. Nr.	Ausbildungsberuf	Schülerinnen/Schüler im 2. Ausbildungsjahr			
		Anzahl	%	kumuliert ²	
				absolut	%
Schüler Gesamt		29 468	= 100 %		
1.	Kaufmann im Einzelhandel und Verkäufer	1 811	6,1	1 811	6,1
2.	Kraftfahrzeugmechatroniker - Personenkraftwagentchnik -	1 578	5,4	3 389	11,5
3.	Elektroniker - Energie- und Gebäudetechnik -	1 260	4,1	4 649	15,8
4.	Anlagenmechaniker für Sanitär-,Heizungs- u. Klimatechnik	1 203	3,2	5 852	19,9
5.	Industriemechaniker	939	3,2	6 791	23,0
6.	Fachkraft für Lagerlogistik	890	3,0	7 681	26,1
7.	Kaufmann im Groß- und Außenhandel	794	2,7	8 475	28,8
8.	Tischler	767	2,6	9 242	31,4
9.	Fachinformatiker - Systemintegration -	748	2,5	9 990	33,9
10.	Industriekaufmann	738	2,5	10 728	36,4
11.	Kaufmann für Büromanagement	601	2,0	11 329	38,4
12.	Landwirt	600	2,0	11 929	40,5
13.	Metallbauer - Konstruktionstechnik -	587	2,0	12 516	42,5
14.	Maurer	542	1,8	13 058	44,3
15.	Mechatroniker	531	1,8	13 589	46,1
Schülerinnen Gesamt		16 735	= 100 %		
1.	Kauffrau im Einzelhandel und Verkäuferin	1 885	11,3	1 885	11,3
2.	Kauffrau für Büromanagement	1 659	9,9	3 544	21,2
3.	Medizinische Fachangestellte	1 448	8,7	4 992	29,8
4.	Zahnmedizinische Fachangestellte	986	5,9	5 978	35,7
5.	Industriekauffrau	886	5,3	6 864	41,0
6.	Verwaltungsfachangestellte	546	3,3	7 410	44,3
7.	Steuerfachangestellte	498	3,0	7 908	47,3
8.	Friseurin	474	2,8	8 382	50,1
9.	Kauffrau im Groß- und Außenhandel	466	2,8	8 848	52,9
10.	Bankkauffrau	435	2,6	9 283	55,5
11.	Fachverkäuferin im Lebensmittelhandw. Spkt. Bäckerei	364	2,2	9 647	57,6
12.	Hotelfachfrau	324	1,9	9 971	59,6
13.	Tiermedizinische Fachangestellte	287	1,7	10 258	61,3
14.	Rechtsanwalts- und Notarfachangestellte	266	1,6	10 524	62,9
15.	Augenoptikerin	250	1,5	10 774	64,4

¹ Es wurde das 2. Ausbildungsjahr verglichen, um die Verzerrungen zu eliminieren, die von einer unterschiedlichen Ausbildungsdauer bzw. der 1j. BFS verursacht werden.

² Die Zahlen werden fortlaufend addiert. Aussage z. B.: In den 10 von Schülerinnen am häufigsten gewählten Berufen befanden sich im Jahr 2020 55,5 % der Berufsschülerinnen mit Ausbildungsvertrag (bezogen auf das 2. Ausbildungsjahr).

Tabelle 4.1.1

**Die Schülerinnen und Schüler der berufsbildenden Schulen
am 15.11.2020 nach Geburtsjahr und Geschlecht
- öffentliche Schulen und Schulen in freier Trägerschaft -**

Schulform	Geschl.	Schülerinnen und Schüler mit dem Geburtsjahr ...										Schülerinnen u. Schüler insgesamt
		2005 und später	2004	2003	2002	2001	2000	1999	1998	1997	1996 und früher	
Berufsschule	männl.	106	2 549	7 437	12 124	15 433	15 745	12 176	7 996	5 067	15 534	94 167
	weibl.	29	950	2 866	5 593	8 201	9 141	7 204	4 731	2 832	7 828	49 375
Berufseinstiegsschule	männl.	454	1 664	2 045	1 034	340	143	105	52	36	50	5 923
	weibl.	289	1 037	1 190	663	258	107	49	23	23	38	3 677
Berufsfachschule	männl.	212	2 993	4 792	3 163	1 593	1 137	824	538	448	2 012	17 712
	weibl.	194	2 782	4 911	4 099	3 063	2 558	1 741	1 263	913	6 313	27 837
Fachoberschule	männl.	3	864	2 039	2 172	1 224	881	548	309	221	331	8 592
	weibl.	2	1 258	2 648	2 186	1 052	541	318	201	114	194	8 514
Berufsoberschule	männl.					1	3	5	4	4	5	22
	weibl.					6	8	9	8	3	6	40
Berufliches Gymnasium	männl.	5	1 236	2 460	2 686	1 665	571	225	94	54	51	9 047
	weibl.	8	1 774	3 162	3 115	1 662	440	154	70	37	33	10 455
Fachschule	männl.			2	31	167	390	554	760	753	3 368	6 025
	weibl.			32	352	969	1 193	1 178	953	706	2 804	8 187
Insgesamt	männl.	780	9 306	18 775	21 210	20 423	18 870	14 437	9 753	6 583	21 351	141 488
	weibl.	522	7 801	14 809	16 008	15 211	13 988	10 653	7 249	4 628	17 216	108 085
	zus.	1 302	17 107	33 584	37 218	35 634	32 858	25 090	17 002	11 211	38 567	249 573
Schül. insg. in % von der gleichaltrigen Bevölkerung ¹	männl.	2,0	23,4	46,9	50,5	46,9	40,9	30,6	20,4	13,2		
	weibl.	1,4	20,7	39,0	40,7	37,7	33,4	25,5	16,8	10,3		
	zus.	1,7	22,1	43,1	45,8	42,5	37,3	28,2	18,7	11,8		

¹ Bevölkerung am 31.12.2020

Quellen: Landesamt für Statistik Niedersachsen (LSN), Schülerzahlen = eigene Erhebung

4. Einzelthemen

Tabelle 4.1.2

Die Schülerinnen und Schüler der berufsbildenden Schulen am 15.11. eines Jahres nach Altersjahren - absolut und in Prozent von der gleichaltrigen Wohnbevölkerung am 31.12. des Jahres - in Niedersachsen seit 2006

Jahr	Schülerinnen und Schüler nach dem Alter ¹											Gesamt
	15-jährig ²	16-jährig	17-jährig	18-jährig	19-jährig	20-jährig	21-jährig	22-jährig	23-jährig	24-jährig	25j. u. älter	
- absolute Zahlen -												
2006	2 538	23 593	46 868	50 340	44 217	35 515	24 048	16 257	10 455	6 965	19 943	280 739
2007	2 478	22 736	47 665	48 987	45 112	36 356	25 763	16 722	10 620	7 113	19 948	283 500
2008	2 035	22 409	45 458	50 776	44 242	37 451	27 044	17 917	11 192	7 089	20 397	286 010
2009	1 915	20 490	43 451	47 959	45 995	36 989	28 054	19 002	12 058	7 683	21 910	285 506
2010	2 068	19 194	41 881	46 957	43 477	38 264	27 614	19 358	12 438	8 119	23 372	282 742
2011	1 856	18 244	39 792	46 877	44 063	36 864	28 539	19 113	12 643	8 167	24 520	280 678
2012	1 854	18 977	38 811	44 790	43 428	36 804	27 557	19 648	12 545	8 452	25 133	277 999
2013	1 620	19 636	39 633	43 366	41 151	35 953	27 281	18 929	12 845	8 309	26 390	275 113
2014	1 702	19 358	40 745	44 372	40 047	33 962	26 137	17 805	12 207	8 666	27 921	272 922
2015	1 770	18 993	39 877	45 266	41 154	33 412	24 837	17 275	11 450	8 242	28 682	270 958
2016	1 621	19 351	39 900	44 416	42 314	34 708	24 632	16 708	11 214	7 898	29 012	271 774
2017	1 291	17 582	38 844	43 321	40 920	35 287	25 429	16 329	10 997	7 624	29 260	266 884
2018	1 281	16 585	36 059	42 520	40 021	34 374	25 944	16 867	10 692	7 654	30 432	262 429
2019	1 329	16 056	34 765	39 757	39 318	33 938	25 531	17 240	11 240	7 637	31 599	258 410
2020	1 302	17 107	33 584	37 218	35 634	32 858	25 090	17 002	11 211	7 684	30 883	249 573
- in Prozent von der gleichaltrigen Wohnbevölkerung -												
2006	2,7	24,5	50,3	53,0	48,0	39,5	27,9	19,0	12,0	7,8	•	
2007	2,7	24,3	49,5	52,5	47,4	39,5	28,8	19,4	12,4	8,2	•	
2008	2,2	24,3	48,7	52,8	47,4	39,4	29,4	20,0	13,0	8,3	•	
2009	2,2	22,5	47,2	51,3	47,7	40,0	29,8	20,9	13,5	9,0	•	
2010	2,4	21,9	45,9	50,9	46,8	40,2	30,1	20,6	13,7	9,1	•	
2011	2,1	21,4	45,9	52,8	50,3	41,7	31,3	21,7	14,0	9,3	•	
2012	2,1	21,7	45,5	52,0	49,4	42,3	31,2	21,5	14,1	9,3	•	
2013	1,9	21,9	45,1	50,8	47,9	40,9	31,2	21,4	13,9	9,2	•	
2014	2,0	22,3	45,1	50,1	46,5	39,0	29,3	20,0	13,5	9,2	•	
2015	2,1	22,1	45,0	48,6	44,9	37,0	27,3	18,6	12,3	8,8	•	
2016	2,0	22,4	45,4	49,3	45,2	37,7	27,3	18,4	12,0	8,5	•	
2017	1,6	21,3	44,6	48,9	45,1	37,6	27,4	18,0	12,0	8,1	•	
2018	1,7	20,8	43,5	48,4	44,9	37,7	27,4	18,1	11,7	8,3	•	
2019	1,7	20,7	43,3	47,7	44,6	38,0	28,0	18,2	12,0	8,3	•	
2020	1,7	22,1	43,1	45,8	42,5	37,3	28,2	18,7	11,8	8,2	•	

¹ x-jährig = Schülerinnen und Schüler des Geburtsjahres, das sich ergibt, wenn man vom Stichtags-Jahr das betreffende Alter subtrahiert, z. B. 15jährige im Jahre 2009 = Geburtsjahr 1994.

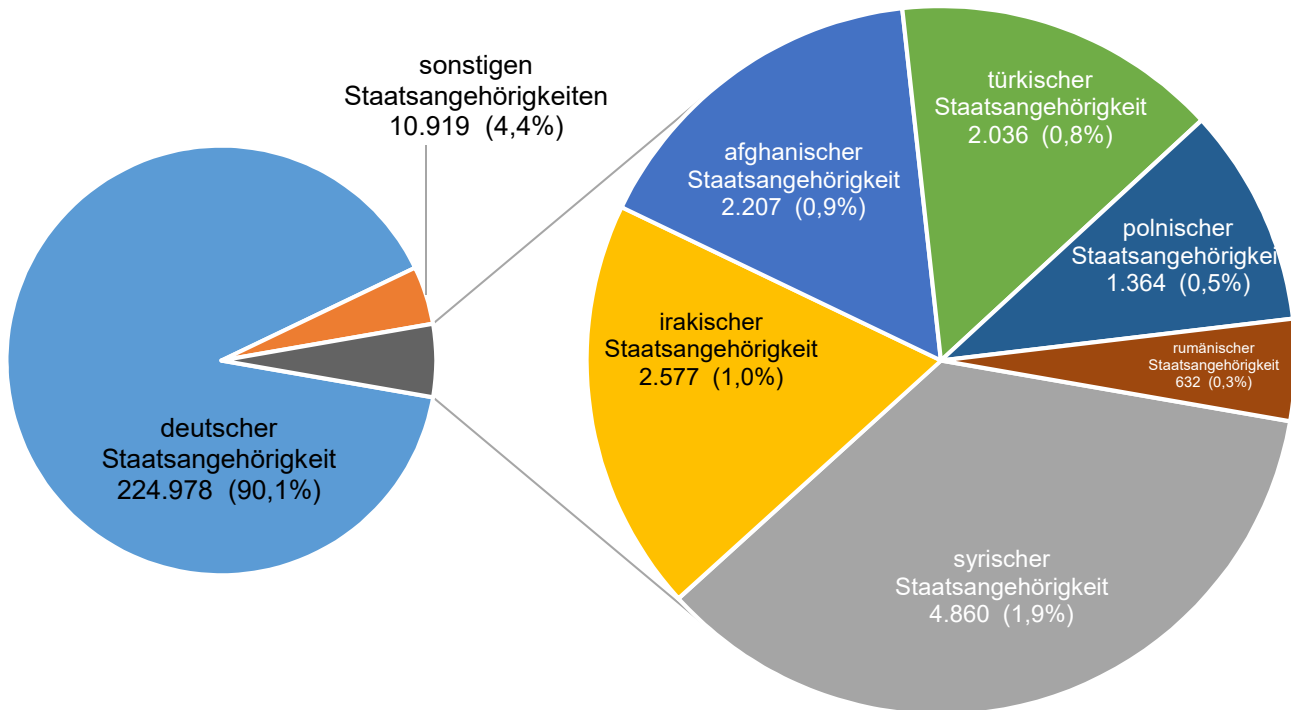
² Ab 2007 inklusive 14-jährige Schülerinnen und Schüler.

Quellen: Landesamt für Statistik Niedersachsen (LSN), Schülerzahlen = eigene Erhebung

Schaubild 4.2.1

**Staatsangehörigkeiten der Schülerinnen und Schüler an berufsbildenden Schulen
- öffentliche Schulen und Schulen in freier Trägerschaft - am 15.11.2020**

Schülerinnen und Schüler mit ...



Die absoluten und prozentualen Angaben beziehen sich auf die Gesamtzahl der Schülerinnen und Schüler (249.573) an berufsbildenden Schulen - öffentliche Schulen und Schulen in freier Trägerschaft - am 15.11.2020.

4. Einzelthemen

Tabelle 4.2.2

Die ausländischen Schülerinnen und Schüler an berufsbildenden Schulen am 15.11.2020 nach Schulform und Geschlecht (absolut und in Prozent von Schülerinnen und Schülern insgesamt)
- öffentliche Schulen und Schulen in freier Trägerschaft -

Schulform	Schülerinnen und Schüler insgesamt			Darunter ausländische Schülerinnen und Schüler					
				Anzahl			in Prozent		
	männlich	weiblich	zus.	männlich	weiblich	zus.	männlich	weiblich	zus.
Berufsschule	94 167	49 375	143 542	8 966	3 672	12 638	9,5	7,4	8,8
Berufseinstiegsklasse	5 923	3 677	9 600	2 340	1 400	3 740	39,5	38,1	39,0
Berufsfachschule	17 712	27 837	45 549	2 429	3 168	5 597	13,7	11,4	12,3
Fachoberschule	8 592	8 514	17 106	821	672	1 493	9,6	7,9	8,7
Berufsoberschule	22	40	62	1	3	4	4,5	7,5	6,5
Berufliches Gymnasium	9 047	10 455	19 502	381	442	823	4,2	4,2	4,2
Fachschule	6 025	8 187	14 212	101	199	300	1,7	2,4	2,1
I n s g e s a m t	141 488	108 085	249 573	15 039	9 556	24 595	10,6	8,8	9,9

Tabelle 4.3.1

**Absolventinnen und Absolventen der berufsbildenden Schulen - seit Schuljahr 2010/2011
- öffentliche Schulen und Schulen in freier Trägerschaft -**

Entlassung aus dem Schuljahr	Insgesamt		an der berufsbildenden Schule erworbener allgemeinbildender Abschluss				
	jeweiliges Ziel des vollständig durchlaufenen beruflichen Bildungsgangs nicht erreicht (ohne Abschluss)	jeweiliges Ziel der beruflichen Schulart erreicht / Bildungsgang erfolgreich durchlaufen (mit Abschluss)	Hauptschulabschluss	Mittlerer Abschluss	Schulischer Teil der Fachhochschulreife	Fachhochschulreife	(allgemeine und fachgebundene) Hochschulreife
2010/2012	13 407	101 803	4 388	19 071	928	13 159	5 809
2011/2012	13 178	99 560	4 043	18 640	1 132	13 417	6 332
2012/2013	10 975	98 191	3 888	18 018	1 001	13 455	6 034
2013/2014	10 820	98 430	3 722	18 069	1 135	13 629	5 831
2014/2015	10 957	98 574	3 543	17 479	1 007	14 473	5 928
2015/2016	10 560	96 376	3 616	17 011	1 172	13 999	5 935
2016/2017	10 529	98 776	3 747	16 361	1 244	13 658	6 012
2017/2018	10 371	93 911	4 507	14 032	1 212	13 069	5 565
2018/2019	9 842	89 168	4 320	13 613	1 044	12 002	5 283
2019/2020	9 367	89 009	4 845	14 462	1 070	12 039	4 660

Tabelle 4.3.2

**Absolventinnen und Absolventen der berufsbildenden Schulen -
Entlassung aus dem Schuljahr 2019/2020 nach Abschluss und Schulform
- öffentliche Schulen und Schulen in freier Trägerschaft -**

Entlassung aus dem Schuljahr	Insgesamt		an der berufsbildenden Schule erworbener allgemeinbildender Abschluss				
	jeweiliges Ziel des vollständig durchlaufenen beruflichen Bildungsgangs nicht erreicht (ohne Abschluss)	jeweiliges Ziel der beruflichen Schulart erreicht / Bildungsgang erfolgreich durchlaufen (mit Abschluss)	Hauptschulabschluss	Mittlerer Abschluss	Schulischer Teil der Fachhochschulreife	Fachhochschulreife	(allgemeine und fachgebundene) Hochschulreife
Berufsschulen	3 173	39 825	363	7 856	-	107	-
Berufsvorbereitungsj.	-	5 461	740	-	-	-	-
Berufseinstiegklasse	1 010	2 844	2 580	-	-	-	-
Berufsfachschulen	4 282	21 978	1 162	6 604	196	64	-
Fachoberschulen	729	7 307	-	-	-	7 307	-
Berufsoberschulen	-	70	-	-	-	-	70
Berufliche Gymnasien	107	5 518	-	2	874	52	4 590
Fachschulen	66	6 006	-	-	-	4 509	-
Insgesamt	9 367	89 009	4 845	14 462	1 070	12 039	4 660

5. Lehrkräfte

Tabelle 5.1

Die Entwicklung der Lehrkräftezahlen an berufsbildenden Schulen seit 2014

		Anzahl der Lehrkräfte am 15. November ...						
		2014	2015	2016	2017	2018	2019	2020
		Öffentliche Schulen und Schulen in freier Trägerschaft						
Hauptamtliche/hauptberufl. Lehrkräfte insgesamt		12 542	12 688	12 638	12 438	12 343	12 191	12 041
<i>Darunter weibl.</i>		6 129	6 338	6 383	6 326	6 368	6 347	6 344
Davon	Vollzeit-Lehrkräfte	8 851	8 958	8 890	8 693	8 618	8 584	8 414
	<i>Darunter weibl.</i>	3 376	3 517	3 548	3 494	3 532	3 543	3 498
Davon	Teilzeit-Lehrkräfte	3 691	3 730	3 748	3 745	3 725	3 607	3 627
	<i>Darunter weibl.</i>	2 753	2 821	2 835	2 832	2 836	2 804	2 846
Stundenweise beschäftigte Lehrkräfte ¹ insgesamt		3 074	3 059	3 183	2 968	2 767	2 606	2 481
<i>Darunter weibl.</i>		1 869	1 882	1 936	1 844	1 726	1 665	1 587
		Öffentliche Schulen						
Hauptamtliche/hauptberufl. Lehrkräfte insgesamt		11 320	11 418	11 393	11 236	11 144	10 961	10 899
<i>Darunter weibl.</i>		5 291	5 471	5 542	5 516	5 536	5 482	5 531
Davon	Vollzeit-Lehrkräfte	8 361	8 469	8 401	8 246	8 172	8 068	7 958
	<i>Darunter weibl.</i>	3 094	3 231	3 273	3 244	3 276	3 235	3 222
Davon	Teilzeit-Lehrkräfte	2 959	2 949	2 992	2 990	2 972	2 893	2 941
	<i>Darunter weibl.</i>	2 197	2 240	2 269	2 272	2 260	2 247	2 309
Stundenweise beschäftigte Lehrkräfte ¹ insgesamt		1 358	1 424	1 524	1 554	1 468	1 381	1 394
<i>Darunter weibl.</i>		763	825	879	909	881	869	874
		Schulen in freier Trägerschaft						
Hauptamtliche/hauptberufl. Lehrkräfte insgesamt		1 222	1 270	1 245	1 202	1 199	1 230	1 142
<i>Darunter weibl.</i>		838	867	841	810	832	865	813
Davon	Vollzeit-Lehrkräfte	490	489	489	447	446	516	456
	<i>Darunter weibl.</i>	282	286	275	250	256	308	276
Davon	Teilzeit-Lehrkräfte	732	781	756	755	753	714	686
	<i>Darunter weibl.</i>	556	581	566	560	576	557	537
Stundenweise beschäftigte Lehrkräfte ¹ insgesamt		1 716	1 635	1 659	1 414	1 299	1 225	1 087
<i>Darunter weibl.</i>		1 106	1 057	1 057	935	845	796	713

¹ Einschließlich Lehrkräfte im Vorbereitungsdienst.

Tabelle 5.2

**Lehrkräfte an berufsbildenden Schulen mit Aufteilung auf die
Regionalen Landesämter für Schule und Bildung am 15.11.2020**

		Anzahl der Lehrkräfte am 15. November 2020				
		Summe	RLSB			
			Braun- schweig	Hannover	Lüneburg	Osnabrück
		Öffentliche Schulen und Schulen in freier Trägerschaft				
Hauptamtliche/hauptberufl. Lehrkräfte insgesamt		12 041	2 214	3 109	2 360	4 358
<i>Darunter weibl.</i>		6 344	1 203	1 676	1 274	2 191
Davon	Vollzeit-Lehrkräfte	8 414	1 501	2 066	1 649	3 198
	<i>Darunter weibl.</i>	3 498	650	881	717	1 250
	Teilzeit-Lehrkräfte	3 627	713	1 043	711	1 160
	<i>Darunter weibl.</i>	2 846	553	795	557	941
Stundenweise beschäftigte Lehrkräfte ¹ insgesamt		2 481	458	712	410	901
<i>Darunter weibl.</i>		1 587	270	442	249	626
		Öffentliche Schulen				
Hauptamtliche/hauptberufl. Lehrkräfte insgesamt		10 899	2 034	2 627	2 255	3 983
<i>Darunter weibl.</i>		5 531	1 076	1 336	1 197	1 922
Davon	Vollzeit-Lehrkräfte	7 958	1 423	1 884	1 612	3 039
	<i>Darunter weibl.</i>	3 222	597	764	695	1 166
	Teilzeit-Lehrkräfte	2 941	611	743	643	944
	<i>Darunter weibl.</i>	2 309	479	572	502	756
Stundenweise beschäftigte Lehrkräfte ¹ insgesamt		1 394	246	301	288	559
<i>Darunter weibl.</i>		874	150	185	176	363
		Schulen in freier Trägerschaft				
Hauptamtliche/hauptberufl. Lehrkräfte insgesamt		1 142	180	482	105	375
<i>Darunter weibl.</i>		813	127	340	77	269
Davon	Vollzeit-Lehrkräfte	456	78	182	37	159
	<i>Darunter weibl.</i>	276	53	117	22	84
	Teilzeit-Lehrkräfte	686	102	300	68	216
	<i>Darunter weibl.</i>	537	74	223	55	185
Stundenweise beschäftigte Lehrkräfte ¹ insgesamt		1 087	212	411	122	342
<i>Darunter weibl.</i>		713	120	257	73	263

¹ Einschließlich Lehrkräfte im Vorbereitungsdienst.

5. Lehrkräfte

Tabelle 5.3

Die hauptamtlichen/hauptberuflichen **L e h r k r ä f t e** an berufsbildenden Schulen am 15.11.2020 nach dem Lehramt

Lehramt bzw. Fachrichtung		Anzahl der Lehrkräfte					
		öffentliche Schulen und Schulen in freier Trägerschaft			darunter öffentliche Schulen		
		zusammen		darunter	zusammen		darunter
		absolut	in %	weiblich	absolut	in %	weiblich
Lehramt an berufsbildenden Schulen zusammen		8 152	67,7	4 227	8 070	74,0	4 171
Davon	Wirtschaft und Verwaltung	3 229	26,8	1 746	3 220	29,5	1 746
	Metalltechnik	907	7,5	92	907	8,3	92
	Sozialpädagogik	593	4,9	467	568	5,2	447
	Elektrotechnik	505	4,2	35	504	4,6	34
	Ernährung	473	3,9	353	473	4,3	353
	Gesundheit (m. Zahntechnik, Augenoptik)	382	3,2	309	366	3,4	297
	Hauswirtschaft	310	2,6	299	307	2,8	296
	Bautechnik	301	2,5	80	301	2,8	80
	Pflege	289	2,4	222	267	2,4	204
	Holztechnik	235	2,0	67	233	2,1	67
	Agrarwirtschaft/Agrarwissenschaft	199	1,7	101	198	1,8	101
	Farbtechnik und Raumgestaltung	197	1,6	128	197	1,8	128
	Körperpflege/Biotechnik	192	1,6	179	191	1,8	178
	Angewandte Informatik	70	0,6	17	70	0,6	17
	Textiltechnik und Bekleidung	62	0,5	60	61	0,6	59
	Fahrzeugtechnik	56	0,5	2	56	0,5	2
	Gartenbau	54	0,4	30	54	0,5	30
	Chemietechnik	42	0,3	17	41	0,4	17
	Drucktechnik	40	0,3	19	40	0,4	19
	Seefahrt	13	0,1	2	13	0,1	2
Ländliche Hauswirtschaft (auslaufend)	2	0,0	1	2	0,0	1	
Deutsch/Kommunikation	1	0,0	1	1	0,0	1	
Lehramt an Fach-/Berufsfachschulen (§ 12 Bes. NLVO)		87	0,7	35	76	0,7	28
mit abg. Hochschulstudium ohne Lehramt (Quereinst.)		864	7,2	596	294	2,7	194
Lehrerinnen und Lehrer für Fachpraxis zusammen		1 630	13,5	560	1 562	14,3	522
Davon	Ernährung und Hauswirtschaft	445	3,7	337	434	4,0	326
	Metalltechnik	392	3,3	3	383	3,5	3
	Bautechnik	173	1,4	-	172	1,6	-
	Holztechnik	149	1,2	12	145	1,3	12
	Elektrotechnik	141	1,2	2	136	1,2	2
	Farbtechnik und Raumgestaltung	84	0,7	17	82	0,8	17
	Körperpflege	77	0,6	73	74	0,7	70
	Agrarwirtschaft	40	0,3	13	35	0,3	13
	Ländliche Hauswirtschaft (auslaufend)	26	0,2	26	26	0,2	26
	Wirtschaft und Verwaltung	20	0,2	19	20	0,2	19
	Pflege	17	0,1	14	5	0,0	5
	Sonstige Fachrichtung	16	0,1	13	11	0,1	8
	Textiltechnik und Bekleidung	13	0,1	13	13	0,1	13
	Gesundheit	13	0,1	13	6	0,1	6
	Drucktechnik	13	0,1	1	12	0,1	1
Chemie, Physik und Biologie	11	0,1	4	8	0,1	1	
Fachlehrerinnen/Fachlehrer		63	0,5	58	60	0,6	56
Jugendleiterinnen/Jugendleiter/Sozialpäd./Sozialarb.		106	0,9	89	11	0,1	9
Technische Lehrerinnen/Lehrer		7	0,1	7	5	0,0	5
Seefahrtberlehrerinnen/Seefahrtberlehrer		7	0,1	2	7	0,1	2
Lehramt an Gymnasien		560	4,7	382	491	4,5	343
Lehramt an allgemein bildenden Schulen (ohne Gym.)		37	0,3	25	28	0,3	17
Sonstige		528	4,4	363	295	2,7	184
I n s g e s a m t		12 041	100	6 344	10 899	100	5 531

Tabelle 5.4

Lehrkräfte nach Rechtsverhältnis und Beschäftigungsumfang am 15.11.2020
Land Niedersachsen und RLSB

a) Land Niedersachsen

Öffentliche Schulen und Schulen in freier Trägerschaft										
Schulform	ha/hb Lehrkräfte							T2-Lehrkräfte	Auszubildende	Beurlaubte
	insg.	darunter								
		weibl		T1-Lehrkr.		Angestellte				
abs.	%	abs.	%	abs.	%					
Berufsschulen (Teilzeit)	4 070	1 748	42,9	1 023	25,1	361	8,9	345	131	•
Berufseinstiegsschule	1 236	642	51,9	303	24,5	253	20,5	112	38	•
Berufsfachschulen	3 343	2 006	60,0	1 139	34,1	1 083	32,4	942	131	•
Fachoberschulen	838	476	56,8	292	34,8	147	17,5	121	27	•
- darunter Klasse 11	218	133	61,0	79	36,2	38	17,4	38	11	•
Berufsoberschulen	11	8	72,7	7	63,6	3	27,3	2	-	•
Berufliche Gymnasien	1 621	915	56,4	511	31,5	137	8,5	192	43	•
Fachschulen	922	549	59,5	353	38,3	371	40,2	382	15	•
- darunter Teilzeit	174	96	55,2	72	41,4	78	44,8	89	1	•
Niedersachsen	12 041	6 344	52,7	3 627	30,1	2 355	19,6	2 096	385	376
Darunter: Vollzeitschulformen zus.	7 579	4 367	57,6	2 452	32,4	1 877	24,8	1 624	242	•

b) RLSB

Öffentliche Schulen und Schulen in freier Trägerschaft										
Schulform	ha/hb Lehrkräfte							T2-Lehrkräfte	Auszubildende	Beurlaubte
	insg.	darunter								
		weibl		T1-Lehrkr.		Angestellte				
abs.	%	abs.	%	abs.	%					
Braunschweig	2 214	1 203	54,3	713	32,2	442	20,0	386	72	72
Hannover	3 109	1 676	53,9	1 043	33,5	741	23,8	647	65	109
Lüneburg	2 360	1 274	54,0	711	30,1	424	18,0	336	74	73
Osnabrück	4 358	2 191	50,3	1 160	26,6	748	17,2	727	174	122
Niedersachsen	12 041	6 344	52,7	3 627	30,1	2 355	19,6	2 096	385	376

5. Lehrkräfte

Tabelle 5.5

Lehrkräfte nach Rechtsverhältnis und Beschäftigungsumfang am 15.11.2020 Land Niedersachsen und RLSB

a) Land Niedersachsen

Öffentliche Schulen										
Schulform	ha/hb Lehrkräfte							T2-Lehrkräfte	Auszubildende	Beurlaubte
	insg.	darunter								
		weibl		T1-Lehrkr.		Angestellte				
abs.	%	abs.	%	abs.	%					
Berufsschulen (Teilzeit)	4 060	1 746	43,0	1 021	25,1	351	8,6	340	131	•
Berufseinstiegsschule	1 189	628	52,8	286	24,1	207	17,4	96	38	•
Berufsfachschulen	2 639	1 459	55,3	708	26,8	391	14,8	214	131	•
Fachoberschulen	759	428	56,4	243	32,0	72	9,5	76	27	•
- darunter Klasse 11	197	121	61,4	67	34,0	19	9,6	25	11	•
Berufsoberschulen	7	5	71,4	4	57,1	-	0,0	1	-	•
Berufliche Gymnasien	1 614	911	56,4	505	31,3	131	8,1	186	43	•
Fachschulen	631	354	56,1	173	27,4	87	13,8	96	15	•
- darunter Teilzeit	113	55	48,7	29	25,7	18	15,9	22	1	•
Niedersachsen	10 899	5 531	50,7	2 941	27,0	1 239	11,4	1 009	385	350
Darunter: Vollzeitschulformen zus.	6 529	3 609	55,3	1 823	27,9	851	13,0	622	242	•

b) RLSB

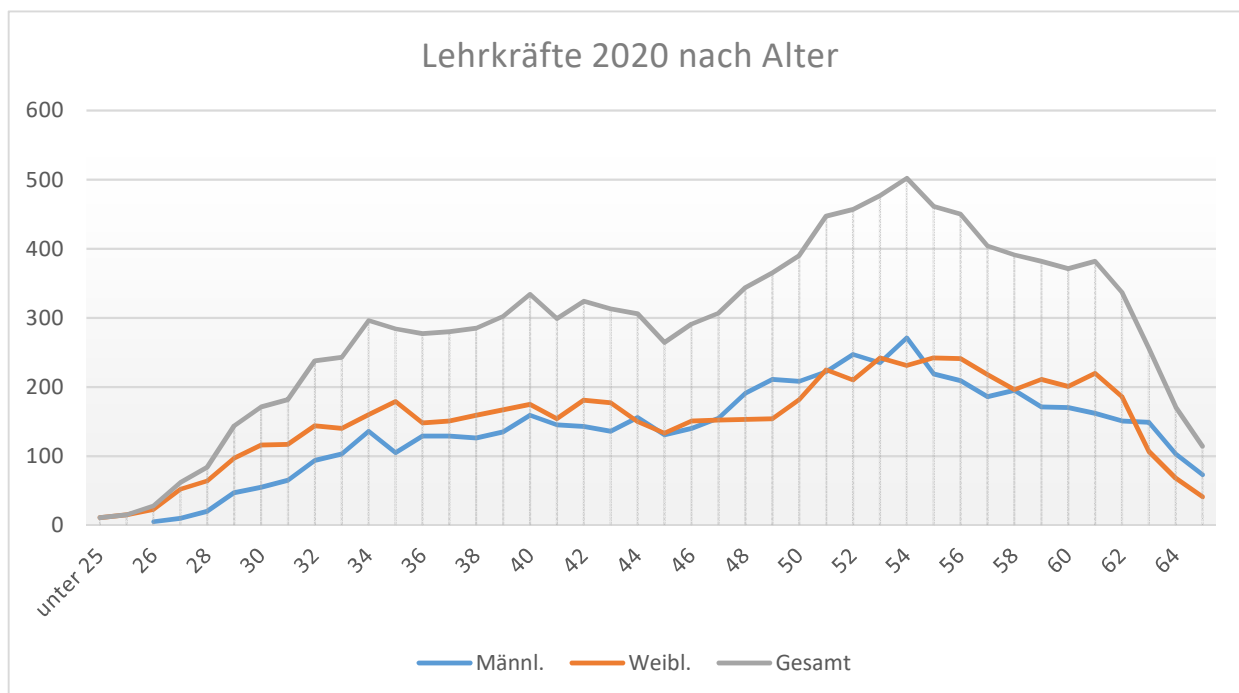
Öffentliche Schulen										
RLSB	ha/hb Lehrkräfte							T2-Lehrkräfte	Auszubildende	Beurlaubte
	insg.	darunter								
		weibl		T1-Lehrkr.		Angestellte				
abs.	%	abs.	%	abs.	%					
Braunschweig	2 034	1 076	52,9	611	30,0	263	12,9	174	72	66
Hannover	2 627	1 336	50,9	743	28,3	263	10,0	236	65	101
Lüneburg	2 255	1 197	53,1	643	28,5	319	14,1	214	74	69
Osnabrück	3 983	1 922	48,3	944	23,7	394	9,9	385	174	114
Niedersachsen	10 899	5 531	50,7	2 941	27,0	1 239	11,4	1 009	385	350

Tabelle 5.6

Die hauptamtlichen/hauptberuflichen L e h r k r ä f t e an berufsbildenden Schulen am 15.11.2020 nach Alter und Geschlecht

a) Öffentliche Schulen und Schulen in freier Trägerschaft

Geschlecht	Lehrkräfte im Alter von ... bis unter ... Jahren									Lehrkräfte insgesamt	Durchschnittsalter
	unter 30	30-35	35-40	40-45	45-50	50-55	55-60	60-65	65 und mehr		
absolute Zahlen											
Männlich	82	453	624	739	828	1 183	980	735	73	5 697	48,8
Weiblich	262	677	804	837	743	1 090	1 108	782	41	6 344	47,2
Zusammen	344	1 130	1 428	1 576	1 571	2 273	2 088	1 517	114	12 041	48,0
in Prozent											
Männlich	1,4	8,0	11,0	13,0	14,5	20,8	17,2	12,9	1,3	100	
Weiblich	4,1	10,7	12,7	13,2	11,7	17,2	17,5	12,3	0,6	100	
Zusammen	2,9	9,4	11,9	13,1	13,0	18,9	17,3	12,6	0,9	100	



5. Lehrkräfte

Tabelle 5.6

Die hauptamtlichen/hauptberuflichen L e h r k r ä f t e an berufsbildenden Schulen am 15.11.2020 nach Alter und Geschlecht

b) Öffentliche Schulen

Geschlecht	Lehrkräfte im Alter von ... bis unter ... Jahren									Lehrkräfte insgesamt	Durchschnittsalter
	unter 30	30-35	35-40	40-45	45-50	50-55	55-60	60-65	65 und mehr		
absolute Zahlen											
Männlich	74	431	590	695	793	1 134	925	667	59	5 368	48,7
Weiblich	208	593	726	746	653	952	958	669	26	5 531	47,1
Zusammen	282	1 024	1 316	1 441	1 446	2 086	1 883	1 336	85	10 899	47,9
in Prozent											
Männlich	1,4	8,0	11,0	12,9	14,8	21,1	17,2	12,4	1,1	100	
Weiblich	3,8	10,7	13,1	13,5	11,8	17,2	17,3	12,1	0,5	100	
Zusammen	2,6	9,4	12,1	13,2	13,3	19,1	17,3	12,3	0,8	100	

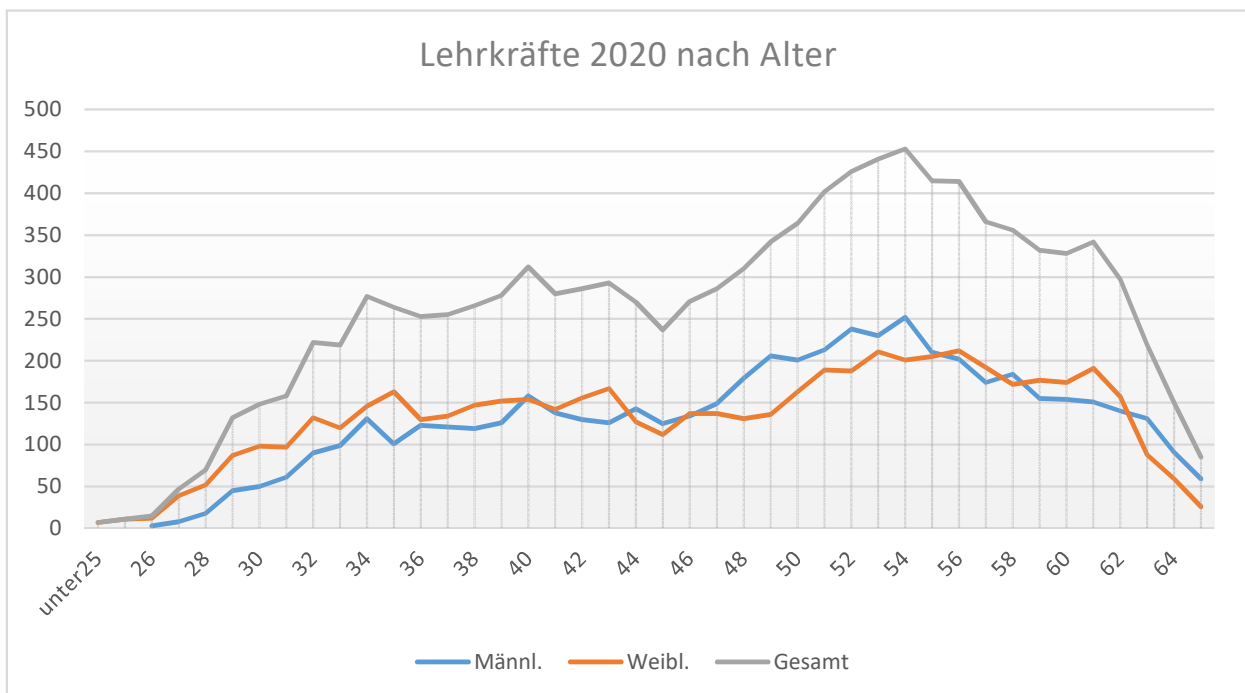


Tabelle 5.7

Die Studienreferendarinnen und Studienreferendare für das Lehramt an berufsbildenden Schulen nach dem Seminar und Ausbildungshalbjahr am 01.12.2020

Standort des Seminars	Studienreferendarinnen und Studienreferendare			Davon im ... Ausbildungshalbjahr							
				1.		2.		3.		4. und höher	
	insgesamt	männlich	weiblich	zusammen	dar. weibl.	zusammen	dar. weibl.	zusammen	dar. weibl.	zusammen	dar. weibl.
Braunschweig	65	26	39	26	15	17	10	19	12	3	2
Göttingen	34	11	23	13	8	10	8	10	6	1	1
Hannover	63	35	28	21	8	15	8	25	12	2	-
Hildesheim	67	28	39	21	11	22	16	22	10	2	2
Stade	77	31	46	24	12	22	11	28	21	3	2
Oldenburg	128	45	83	47	31	39	23	39	26	3	3
Osnabrück	137	36	101	53	41	37	25	45	33	2	2
Insgesamt	571	212	359	205	126	162	101	188	120	16	12

Quelle: Landesamt für Statistik Niedersachsen (LSN) - Erhebung an Studienseminaren am 01.12.2020

Tabelle 5.8

Die Studienreferendarinnen und Studienreferendare für das Lehramt an berufsbildenden Schulen nach dem voraussichtlichem Ende des Vorbereitungsdienstes

Berufliche Fachrichtungen	Vorauss. Ende des Vorbereitungsdienstes						Insgesamt	
	bis zum 30.04.21		01.05.21 - 31.10.21		nach dem 01.11.21			
	insges.	weibl.	insges.	weibl.	insges.	weibl.		
Wirtschaft und Verwaltung	71	44	60	34	76	50	207	128
Sozialpädagogik	28	23	20	17	26	21	74	61
Metalltechnik	20	6	10	3	23	3	53	12
Pflegewissenschaften	15	13	15	11	14	13	44	37
Gesundheitswissenschaften	14	13	13	10	12	11	39	34
Ernährung (Lebensmittelwissenschaft)	10	4	7	4	12	7	29	15
Agrarwirtschaft	8	7	5	5	9	7	22	19
Bautechnik	8	3	8	2	5	4	21	9
Elektrotechnik	8	1	4	1	5	1	17	3
Farbtechnik und Raumgestaltung	5	1	7	7	3	2	15	10
Hauswirtschaft (Ökotrophologie)	3	3	5	1	6	5	14	9
Holztechnik	5	1	4	1	4	-	13	2
Körperpflege (Kosmetologie)	4	4	2	2	6	6	12	12
Druck- und Medientechnik	3	2	1	1	3	3	7	6
Informationstechnik	-	-	2	2	-	-	2	2
Fahrzeugtechnik	-	-	-	-	2	-	2	-
Insgesamt	202	125	163	101	206	133	571	359

Quelle: Landesamt für Statistik Niedersachsen (LSN) - Erhebung an Studienseminaren am 01.12.2020

6. Unterrichtsversorgung

Tabelle 6.1

Entwicklung der Einstellungen und der Unterrichtsversorgung an öffentlichen berufsbildenden Schulen seit 2010

Jahr	Einstellungen ¹ im Haushaltsjahr...			Unterrichtsversorgung am 15.November ... in %		
	Theorie	Fachpraxis	Gesamt	Theorie	Fachpraxis	Gesamt
2010	308	30	338	91,6	102,1	93,8
2011	165	9	174	90,8	102,2	93,0
2012	293	15	308	90,2	99,0	91,9
2013	367	30	397	87,4	93,8	88,6
2014	493	53	546	88,3	91,4	88,9
2015	460	51	511	88,6	88,8	88,6
2016	434	46	480	88,4	86,6	88,1
2017	458	78	536	90,0	87,3	89,4
2018	480	66	546	91,2	88,5	90,7
2019	351	51	402	91,0	88,3	90,5
2020	451	47	498	92,5	91,4	92,3

¹ Daten ohne Zuversetzungen von anderen Schulformen innerhalb Niedersachsens und aus anderen Bundesländern im Rahmen des Lehrkräfteaustauschverfahrens (KMK)

Tabelle 7.1

Zahl der neu abgeschlossenen Ausbildungsverträge 2020 und Veränderungen gegenüber 2019 nach Ländern und Zuständigkeitsbereichen

Land	Insgesamt			Davon im Zuständigkeitsbereich:																				
				Industrie und Handel			Handwerk			Öffentlicher Dienst			Landwirtschaft			Freie Berufe			Hauswirtschaft			Seeschifffahrt		
	Anzahl	Entwicklung		Anzahl	Entwicklung		Anzahl	Entwicklung		Anzahl	Entwicklung		Anzahl	Entwicklung		Anzahl	Entwicklung		Anzahl	Entwicklung		Anzahl	Entwicklung	
		absolut	in %		absolut	in %		absolut	in %		absolut	in %		absolut	in %		absolut	in %		absolut	in %		absolut	in %
Baden-Württemberg	66.477	-7.602	-10,3	37.938	-6.444	-14,5	18.732	-882	-4,5	2.079	-12	-0,6	1.509	30	2,0	5.913	-291	-4,7	306	0	-0,3	.	.	.
Bayern	83.751	-8.955	-9,7	46.389	-7.176	-13,4	24.612	-759	-3,0	1.986	-108	-5,2	2.178	126	6,1	8.382	-996	-10,6	207	-39	-16,3	.	.	.
Berlin	13.716	-2.265	-14,2	7.506	-1.614	-17,7	3.345	-312	-8,6	765	-159	-17,2	237	-6	-2,5	1.839	-165	-8,2	24	-9	-26,5	.	.	.
Brandenburg	9.903	-630	-6,0	5.487	-525	-8,7	2.796	-105	-3,6	507	-9	-1,9	468	-27	-5,5	594	42	7,6	51	-3	-7,3	.	.	.
Bremen	5.178	-600	-10,4	3.252	-423	-11,5	1.155	-84	-6,7	204	-9	-3,8	72	24	52,1	456	-93	-17,1	33	-18	-34,7	6	3	40,0
Hamburg	11.661	-1.821	-13,5	7.638	-1.422	-15,7	2.484	-345	-12,2	150	-12	-8,0	180	21	14,0	1.140	-63	-5,3	21	-3	-12,5	48	6	14,3
Hessen	33.285	-5.052	-13,2	19.233	-3.375	-14,9	9.102	-1.221	-11,8	1.143	-12	-1,1	741	6	0,7	3.051	-453	-12,9	12	6	71,4	.	.	.
Mecklenburg-Vorpommern	7.554	-459	-5,7	4.167	-459	-9,9	2.040	-72	-3,4	357	45	14,0	468	30	6,6	468	12	2,4	45	-9	-16,4	6	-3	-33,3
Niedersachsen	46.788	-7.404	-13,7	24.228	-4.614	-16,0	14.376	-2.229	-13,4	1.545	-117	-7,1	2.040	-63	-3,0	4.296	-378	-8,1	267	12	4,3	33	-12	-26,1
Nordrhein-Westfalen	103.509	-15.051	-12,7	58.968	-10.842	-15,5	27.831	-2.898	-9,4	3.102	-3	-0,1	2.370	-156	-6,2	10.929	-1.047	-8,7	309	-105	-25,5	.	.	.
Rheinland-Pfalz	23.685	-2.112	-8,2	12.810	-1.308	-9,3	7.302	-645	-8,1	714	24	3,5	699	87	14,4	2.031	-264	-11,5	126	-6	-5,3	.	.	.
Saarland	6.009	-990	-14,1	3.417	-771	-18,4	1.701	-228	-11,9	147	9	6,6	141	6	4,5	573	15	2,5	33	-18	-36,0	.	.	.
Sachsen	18.249	-1.269	-6,5	10.662	-867	-7,5	5.244	-252	-4,6	633	-72	-10,2	735	-21	-2,9	882	-57	-6,2	93	0	1,1	.	.	.
Sachsen-Anhalt	9.771	-777	-7,4	5.838	-585	-9,1	2.580	-216	-7,7	447	48	12,1	432	18	4,4	396	-54	-11,8	81	12	15,7	.	.	.
Schleswig-Holstein	18.426	-1.623	-8,1	9.153	-1.095	-10,7	6.189	-405	-6,2	546	-27	-4,7	786	0	0,0	1.740	-93	-5,1	0	0	.	12	-3	-20,0
Thüringen	9.519	-942	-9,0	5.514	-861	-13,5	2.709	-24	-0,8	321	-21	-6,4	435	48	12,1	447	-72	-14,1	93	-12	-11,3	.	.	.
Westdeutschland	398 769	-51207	-11,4	223 032	-37473	-14,4	113 481	-9699	-7,9	11 616	-270	-2,3	10 716	81	0,8	38 514	-3666	-8,7	1 311	-177	-11,8	102	-6	-6,5
Ostdeutschland	68 715	-6345	-8,5	39 177	-4914	-11,1	18 714	-981	-5,0	3 030	-171	-5,3	2 772	39	1,4	4 626	-294	-6,0	390	-21	-5,4	6	-3	-33,3
Deutschland	467 484	-57552	-11,0	262 206	-42384	-13,9	132 195	-10680	-7,5	14 646	-441	-2,9	13 488	120	0,9	43 140	-3960	-8,4	1 701	-198	-10,4	108	-9	-8,5

Absolutwerte werden aus Datenschutzgründen jeweils auf ein Vielfaches von 3 gerundet; der Gesamtwert kann deshalb von der Summe der Einzelwerte abweichen.

Quelle: Bundesinstitut für Berufsbildung, Erhebung zum 30. September 2020

Tabelle 7.2 a

Neu abgeschlossene Ausbildungsverträge 2020 nach strukturellen Merkmalen in den Arbeitsagenturbezirken in Niedersachsen - absolut -

		Braunschweig-Goslar	Celle	Emden-Leer	Göttingen	Hamel	Hannover	Helmstedt	Hildesheim	Lüneburg-Uelzen	Nordhorn	Oldenburg-Wilhelmshaven	Osnabrück	Stade	Vechta	Nienburg-Verden
Alle Bereiche	Neue Ausbildungsverträge	3 210	1 506	3 222	2 157	1 824	6 369	2 142	1 752	2 994	3 291	5 280	3 849	3 174	2 715	2 820
	mit weiblichen Auszubildenden	1 143	660	1 158	705	585	2 442	762	636	1 074	1 086	1 983	1 362	1 155	861	990
	mit verkürzter Laufzeit	285	186	969	363	237	819	222	240	546	957	870	456	588	597	369
	in zweijährigen Berufen	243	186	315	123	144	390	192	189	300	222	465	303	273	207	243
	gemäß § 66 BBiG/§ 42m HwO	27	39	51	9	9	69	18	24	39	108	21	21	36	21	51
	überwiegend öffentlich finanziert	96	66	153	39	39	165	45	51	84	147	114	51	27	66	69
Industrie u. Handel	Neue Ausbildungsverträge	1 944	993	1 725	1 146	924	3 393	1 266	873	1 443	1 632	2 565	2 136	1 509	1 212	1 266
	mit weiblichen Auszubildenden	627	387	630	372	288	1 161	444	288	501	561	981	753	624	408	459
	mit verkürzter Laufzeit	78	81	408	90	66	237	69	60	144	402	336	180	225	267	90
	in zweijährigen Berufen	222	183	288	111	126	369	174	165	264	192	423	264	252	186	213
	gemäß § 66 BBiG	9	33	18	3	0	18	9	3	15	24	9	9	3	.	0
	überwiegend öffentlich finanziert	75	60	87	18	9	36	33	27	63	21	72	24	3	33	12
Handwerk	Neue Ausbildungsverträge	744	180	963	669	582	1 782	591	531	966	1 158	1 755	1 125	1 071	1 062	1 020
	mit weiblichen Auszubildenden	150	48	207	117	93	366	126	93	186	222	342	207	198	162	192
	mit verkürzter Laufzeit	156	24	471	213	117	417	108	144	312	438	360	183	243	231	195
	in zweijährigen Berufen	18	3	24	12	18	21	18	24	36	30	39	39	21	24	30
	gemäß § 42m HwO	9	.	6	3	3	18	3	6	12	39	.	6	6	9	18
	überwiegend öffentlich finanziert	0	0	39	12	21	93	0	15	0	72	24	27	0	21	30
Öffentlicher Dienst	Neue Ausbildungsverträge	96	60	114	96	63	243	60	93	120	63	183	81	87	36	120
	mit weiblichen Auszubildenden	51	39	63	51	30	135	33	54	69	33	105	45	45	15	63
	mit verkürzter Laufzeit	0	0	3	0	0	12	0	0	3	0	3	3	0	0	6
	in zweijährigen Berufen
	gemäß § 66 BBiG
	überwiegend öffentlich finanziert	0	0	0	0	0	0	0	0	0	0	0	0	0	0	0
Landwirtschaft	Neue Ausbildungsverträge	69	108	144	84	81	138	60	54	171	183	252	156	228	147	144
	mit weiblichen Auszubildenden	9	36	42	24	18	27	15	15	51	42	75	36	51	36	33
	mit verkürzter Laufzeit	18	48	63	36	36	51	33	24	66	93	105	60	102	81	60
	in zweijährigen Berufen
	gemäß § 66 BBiG	3	0	18	.	6	15	0	0	9	30	0	0	15	.	3
	überwiegend öffentlich finanziert	6	3	15	0	6	15	0	3	9	33	3	0	12	0	6
Freie Berufe	Neue Ausbildungsverträge	333	159	243	153	174	774	153	183	279	228	501	333	252	243	237
	mit weiblichen Auszubildenden	285	147	204	132	153	723	135	171	249	207	456	306	228	222	219
	mit verkürzter Laufzeit	30	33	24	21	15	99	12	9	18	15	60	27	18	15	18
	in zweijährigen Berufen
	gemäß § 66 BBiG
	überwiegend öffentlich finanziert	3	0	3	3	3	3	0	0	6	3	3	0	3	0	0
Hauswirtschaft	Neue Ausbildungsverträge	24	6	15	6	0	39	12	15	18	27	24	18	18	15	33
	mit weiblichen Auszubildenden	21	6	12	6	0	33	12	12	18	21	21	15	12	15	24
	mit verkürzter Laufzeit	3	0	3	3	0	3	0	3	3	6	6	3	3	3	3
	in zweijährigen Berufen
	gemäß § 66 BBiG	9	3	9	3	.	18	9	12	6	15	12	9	12	12	27
	überwiegend öffentlich finanziert	9	3	6	3	0	21	9	6	9	15	12	0	9	12	21
Seeschifffahrt	Neue Ausbildungsverträge	.	.	18	3	.	12	.	.
	mit weiblichen Auszubildenden	.	.	0	0	.	0	.	.
	mit verkürzter Laufzeit	.	.	0	0	.	0	.	.
	in zweijährigen Berufen
	gemäß § 66 BBiG
	überwiegend öffentlich finanziert	.	.	0	0	.	0	.	.

Quelle: Bundesinstitut für Berufsbildung, Erhebung zum 30. September 2020 - Absolutwerte werden aus Datenschutzgründen jeweils auf ein Vielfaches von 3 gerundet; der Gesamtwert kann deshalb von der Summe der Einzelwerte abweichen.

Tabelle 7.2 b

Neu abgeschlossene Ausbildungsverträge 2020 nach strukturellen Merkmalen in den Arbeitsagenturbezirken in Niedersachsen - in Prozent -

		Braunschweig-Goslar	Celle	Emden-Leer	Göttingen	Hamel	Hannover	Helmstedt	Hildesheim	Lüneburg-Uelzen	Nordhorn	Oldenburg-Wilhelmshaven	Osnabrück	Stade	Vechta	Nienburg-Verden
Alle Bereiche	Neue Ausbildungsverträge	3 210	1 506	3 222	2 157	1 824	6 369	2 142	1 752	2 994	3 291	5 280	3 849	3 174	2 715	2 820
	mit weiblichen Auszubildenden	35,6%	43,9%	35,9%	32,7%	32,1%	38,3%	35,6%	36,4%	35,8%	33,0%	37,6%	35,4%	36,4%	31,7%	35,2%
	mit verkürzter Laufzeit	8,8%	12,3%	30,1%	16,8%	13,0%	12,9%	10,3%	13,6%	18,2%	29,1%	16,5%	11,8%	18,5%	22,0%	13,1%
	in zweijährigen Berufen	7,5%	12,4%	9,7%	5,8%	7,8%	6,1%	9,0%	10,8%	10,0%	6,8%	8,8%	7,8%	8,6%	7,7%	8,6%
	gemäß § 66 BBiG/§ 42m HwO	0,9%	2,5%	1,6%	0,4%	0,5%	1,1%	0,9%	1,4%	1,3%	3,3%	0,4%	0,6%	1,1%	0,8%	1,8%
überwiegend öffentlich finanziert	3,0%	4,5%	4,8%	1,8%	2,1%	2,6%	2,1%	3,0%	2,8%	4,5%	2,2%	1,4%	0,9%	2,4%	2,4%	
Industrie u. Handel	Neue Ausbildungsverträge	1 944	993	1 725	1 146	924	3 393	1 266	873	1 443	1 632	2 565	2 136	1 509	1 212	1 266
	mit weiblichen Auszubildenden	32,3%	38,9%	36,6%	32,4%	31,3%	34,2%	35,0%	33,1%	34,7%	34,3%	38,3%	35,3%	41,3%	33,7%	36,1%
	mit verkürzter Laufzeit	4,0%	8,1%	23,6%	7,8%	7,3%	7,0%	5,4%	6,8%	10,0%	24,7%	13,1%	8,4%	14,8%	22,0%	7,1%
	in zweijährigen Berufen	11,5%	18,4%	16,7%	9,8%	13,7%	10,9%	13,7%	19,0%	18,2%	11,8%	16,5%	12,4%	16,7%	15,3%	16,8%
	gemäß § 66 BBiG	0,4%	3,4%	1,0%	0,3%	0,1%	0,5%	0,7%	0,3%	1,1%	1,5%	0,3%	0,4%	0,2%	0,0%	0,1%
überwiegend öffentlich finanziert	3,9%	6,0%	5,1%	1,7%	1,0%	1,0%	2,7%	3,2%	4,4%	1,3%	2,8%	1,1%	0,2%	2,6%	0,9%	
Handwerk	Neue Ausbildungsverträge	744	180	963	669	582	1 782	591	531	966	1 158	1 755	1 125	1 071	1 062	1 020
	mit weiblichen Auszubildenden	20,3%	27,4%	21,5%	17,5%	16,0%	20,5%	21,1%	17,7%	19,2%	19,1%	19,5%	18,5%	18,5%	15,1%	18,9%
	mit verkürzter Laufzeit	20,8%	13,4%	49,0%	31,7%	20,1%	23,5%	18,2%	27,2%	32,3%	37,9%	20,6%	16,2%	22,6%	21,6%	19,1%
	in zweijährigen Berufen	2,6%	1,7%	2,6%	1,8%	2,9%	1,1%	3,2%	4,5%	3,8%	2,6%	2,3%	3,4%	2,1%	2,2%	2,8%
	gemäß § 42m HwO	1,1%	0,0%	0,6%	0,6%	0,3%	1,0%	0,3%	1,3%	1,1%	3,3%	0,0%	0,5%	0,6%	0,9%	1,7%
überwiegend öffentlich finanziert	0,1%	0,6%	4,1%	1,9%	3,6%	5,2%	0,2%	2,6%	0,0%	6,2%	1,4%	2,5%	0,1%	2,1%	2,9%	
Öffentlicher Dienst	Neue Ausbildungsverträge	96	60	114	96	63	243	60	93	120	63	183	81	87	36	120
	mit weiblichen Auszubildenden	53,1%	65,0%	55,8%	54,2%	49,2%	55,3%	57,6%	58,5%	58,8%	53,1%	58,2%	54,9%	50,0%	44,4%	52,9%
	mit verkürzter Laufzeit	1,0%	1,7%	1,8%	1,0%	1,6%	4,5%	0,0%	1,1%	1,7%	0,0%	2,2%	2,4%	1,1%	2,8%	4,2%
	in zweijährigen Berufen	0,0%	0,0%	0,0%	0,0%	0,0%	0,0%	0,0%	0,0%	0,0%	0,0%	0,0%	0,0%	0,0%	0,0%	0,0%
	gemäß § 66 BBiG	0,0%	0,0%	0,0%	0,0%	0,0%	0,0%	0,0%	0,0%	0,0%	0,0%	0,0%	0,0%	0,0%	0,0%	0,0%
überwiegend öffentlich finanziert	0,0%	0,0%	0,9%	1,0%	0,0%	0,0%	0,0%	0,0%	0,0%	0,0%	0,0%	0,0%	0,0%	0,0%	0,0%	
Landwirtschaft	Neue Ausbildungsverträge	69	108	144	84	81	138	60	54	171	183	252	156	228	147	144
	mit weiblichen Auszubildenden	14,7%	32,4%	29,0%	27,1%	22,0%	18,8%	23,7%	27,8%	29,2%	22,8%	30,3%	23,1%	21,9%	25,3%	23,1%
	mit verkürzter Laufzeit	26,5%	44,4%	43,4%	43,5%	45,1%	36,2%	55,9%	46,3%	38,0%	50,5%	41,4%	38,5%	44,3%	56,2%	42,0%
	in zweijährigen Berufen	0,0%	0,0%	0,0%	0,0%	0,0%	0,0%	0,0%	0,0%	0,0%	0,0%	0,0%	0,0%	0,0%	0,0%	0,0%
	gemäß § 66 BBiG	4,4%	0,9%	11,7%	0,0%	8,5%	11,6%	0,0%	1,9%	4,7%	15,8%	0,4%	0,0%	6,6%	0,0%	2,8%
überwiegend öffentlich finanziert	7,4%	1,9%	11,0%	0,0%	8,5%	10,1%	0,0%	3,7%	4,7%	18,5%	0,8%	0,6%	5,3%	0,0%	3,5%	
Freie Berufe	Neue Ausbildungsverträge	333	159	243	153	174	774	153	183	279	228	501	333	252	243	237
	mit weiblichen Auszubildenden	85,3%	91,3%	83,5%	87,5%	89,0%	93,2%	88,8%	92,9%	89,3%	90,8%	91,2%	91,9%	90,8%	92,1%	92,4%
	mit verkürzter Laufzeit	9,0%	20,0%	9,9%	13,2%	9,2%	12,8%	7,9%	4,3%	6,4%	7,0%	11,8%	8,4%	6,8%	5,8%	7,6%
	in zweijährigen Berufen	0,0%	0,0%	0,0%	0,0%	0,0%	0,0%	0,0%	0,0%	0,0%	0,0%	0,0%	0,0%	0,0%	0,0%	0,0%
	gemäß § 66 BBiG	0,0%	0,0%	0,0%	0,0%	0,0%	0,0%	0,0%	0,0%	0,0%	0,0%	0,0%	0,0%	0,0%	0,0%	0,0%
überwiegend öffentlich finanziert	0,9%	0,0%	1,6%	2,0%	1,2%	0,4%	0,0%	0,5%	1,8%	1,3%	0,8%	0,0%	0,8%	0,0%	0,0%	
Hauswirtschaft	Neue Ausbildungsverträge	24	6	15	6	0	39	12	15	18	27	24	18	18	15	33
	mit weiblichen Auszubildenden	87,0%	100,0%	85,7%	100,0%	100,0%	86,8%	84,6%	81,3%	100,0%	80,8%	87,5%	84,2%	70,6%	87,5%	78,1%
	mit verkürzter Laufzeit	8,7%	0,0%	14,3%	42,9%	0,0%	7,9%	0,0%	12,5%	23,5%	23,1%	25,0%	15,8%	11,8%	18,8%	6,3%
	in zweijährigen Berufen	0,0%	0,0%	0,0%	0,0%	0,0%	0,0%	0,0%	0,0%	0,0%	0,0%	0,0%	0,0%	0,0%	0,0%	0,0%
	gemäß § 66 BBiG	39,1%	60,0%	71,4%	28,6%	0,0%	50,0%	61,5%	81,3%	29,4%	57,7%	54,2%	42,1%	64,7%	68,8%	87,5%
überwiegend öffentlich finanziert	43,5%	80,0%	42,9%	28,6%	0,0%	55,3%	69,2%	43,8%	52,9%	61,5%	50,0%	0,0%	58,8%	68,8%	68,8%	
Seeschifffahrt	Neue Ausbildungsverträge	.	.	18	3	.	12	.	.
	mit weiblichen Auszubildenden	.	.	0,0%	0,0%	.	9,1%	.	.
	mit verkürzter Laufzeit	.	.	5,3%	0,0%	.	0,0%	.	.
	in zweijährigen Berufen	.	.	0,0%	0,0%	.	0,0%	.	.
	gemäß § 66 BBiG	.	.	0,0%	0,0%	.	0,0%	.	.
überwiegend öffentlich finanziert	.	.	0,0%	0,0%	.	0,0%	.	.	

Quelle: Bundesinstitut für Berufsbildung, Erhebung zum 30. September 2020 - Absolutwerte werden aus Datenschutzgründen jeweils auf ein Vielfaches von 3 gerundet; der Gesamtwert kann deshalb von der Summe der Einzelwerte abweichen.

7. Ausbildungsplätze

Tabelle 7.3

Die neu abgeschlossenen Ausbildungsverträge in der Zeit vom 01.10.2019 bis 30.09.2020 nach zuständigen Stellen

zuständige Stelle	1. Ausbildungs- jahr		mit verkürzter Ausbildungszeit		Insgesamt	
	abs.	%	abs.	%	abs.	%
AOK - Die Gesundheitskasse für Niedersachsen (Sarstedt)	66	0,2	9	0,1	75	0,2
Apothekerkammer Niedersachsen (Hannover)	57	0,1	0	0,0	57	0,1
Ärztchammer Niedersachsen (Hannover)	1.248	3,2	180	2,3	1.428	3,1
Berufsbildungsstelle Seeschiffahrt e.V. (Bremen)	33	0,1	0	0,0	33	0,1
Bundesagentur für Arbeit (Nürnberg)	69	0,2	0	0,0	69	0,1
Bundesamt für das Personalmanagement der Bundeswehr Abteilung V - Referat V 1.6 (Sankt Augustin)	21	0,1	0	0,0	21	0,0
Bundesministerium für Verkehr und digitale Infrastruktur (Bonn)	27	0,1	0	0,0	27	0,1
Bundesversicherungsamt Zust. Stelle nach Berufsbildungsgesetz (Bonn)	51	0,1	0	0,0	51	0,1
Bundesverwaltungsamt (Köln)	9	0,0	0	0,0	9	0,0
Deutsche Rentenversicherung Braunschweig - Hannover (Laatzen)	30	0,1	0	0,0	30	0,1
Ev.-Luth. Landeskirche Hannovers	15	0,0	0	0,0	15	0,0
Ev.-Luth. Landeskirche in Braunschweig (Wolfenbüttel)	0	0,0	0	0,0	0	0,0
Gottfried Wilhelm Leibniz Bibliothek Niedersächsische Landesbibliothek als zuständige Stelle (Hannover)	42	0,1	3	0,0	45	0,1
Handwerkskammer Braunschweig-Lüneburg-Stade	3.186	8,2	957	12,3	4.143	8,9
Handwerkskammer für Ostfriesland (Aurich)	492	1,3	471	6,1	963	2,1
Handwerkskammer Hannover	2.319	5,9	657	8,4	2.976	6,4
Handwerkskammer Hildesheim-Südniedersachsen	858	2,2	336	4,3	1.194	2,6
Handwerkskammer Oldenburg	2.226	5,7	591	7,6	2.817	6,0
Handwerkskammer Osnabrück-Emsland-Grafschaft Bentheim	1.662	4,3	621	8,0	2.283	4,9
Industrie- und Handelskammer Braunschweig	2.187	5,6	96	1,2	2.283	4,9
Industrie- und Handelskammer für Ostfriesland und Papenburg (Emden)	1.320	3,4	408	5,2	1.728	3,7
Industrie- und Handelskammer Hannover	6.495	16,6	483	6,2	6.978	14,9
Industrie- und Handelskammer Lüneburg-Wolfsburg	3.279	8,4	282	3,6	3.561	7,6
Industrie- und Handelskammer Osnabrück-Emsland-Grafschaft Bentheim	3.183	8,2	582	7,5	3.765	8,1
Industrie- und Handelskammer Stade für den Elbe-Weser-Raum	1.830	4,7	306	3,9	2.136	4,6
Landesamt für Geoinformation und Landesvermessung Niedersachsen (LGLN) (Hannover)	135	0,3	3	0,0	138	0,3
Landwirtschaftskammer Niedersachsen (HWI) (Oldenburg)	231	0,6	39	0,5	270	0,6
Landwirtschaftskammer Niedersachsen (Oldenburg)	1.158	3,0	882	11,4	2.040	4,4
Niedersächsische Landesbehörde für Straßenbau und Verkehr (Hannover)	93	0,2	0	0,0	93	0,2
Niedersächsische Landesschulbehörde (Hannover)	87	0,2	3	0,0	90	0,2
Niedersächsischer Landesbetrieb für Wasserwirtschaft, Küsten- und Naturschutz (Hildesheim)	75	0,2	6	0,1	81	0,2
Niedersächsisches Studieninstitut für kommunale Verwaltung e.V. Bildungszentrum Braunschweig	789	2,0	12	0,2	801	1,7
Oldenburgische Industrie- und Handelskammer	3.174	8,1	603	7,8	3.777	8,1
Patentanwaltshammer (München)	3	0,0	0	0,0	3	0,0
Rechtsanwaltshammer Braunschweig	69	0,2	0	0,0	69	0,1
Rechtsanwaltshammer Celle	201	0,5	6	0,1	207	0,4
Rechtsanwaltshammer für den Oberlandesgerichtsbezirk Oldenburg	141	0,4	0	0,0	141	0,3
Steuerberaterkammer Niedersachsen (Hannover)	822	2,1	78	1,0	900	1,9
Tierärztekammer Niedersachsen (Hannover)	276	0,7	87	1,1	363	0,8
Zahnärztekammer Niedersachsen (Hannover)	1.065	2,7	60	0,8	1.125	2,4
Insgesamt	39.021	100,0	7.764	100,0	46.785	100,0

Absolutwerte werden aus Datenschutzgründen jeweils auf ein Vielfaches von 3 gerundet; der Gesamtwert kann deshalb von der Summe der Einzelwerte abweichen.

Quelle: Bundesinstitut für Berufsbildung, Erhebung zum 30. September 2020

7. Ausbildungsplätze

Tabelle 7.4a

Die Auszubildenden in Niedersachsen am 31.12. des Jahres nach Ausbildungsbereichen¹ und Ausbildungsjahren seit 2014

Jahr	Auszubildende insgesamt	Davon im Ausbildungsbereich					
		Industrie und Handel	Handwerk	Landwirtschaft	Öffentlicher Dienst	Freie Berufe	Hauswirtschaft
1. Ausbildungsjahr							
2014	44 028	25 149	12 117	1 053	1 377	4 080	252
2015	43 314	24 597	11 982	1 017	1 356	4 134	228
2016	43 311	24 228	12 132	1 056	1 434	4 254	210
2017	43 836	24 243	12 384	1 119	1 485	4 389	216
2018	44 175	24 702	12 591	1 068	1 443	4 161	213
2019	44 283	24 054	12 105	1 083	1 626	5 211	204
2. Ausbildungsjahr							
2014	46 539	25 671	13 539	1 944	1 236	3 798	351
2015	46 860	25 836	13 581	1 932	1 371	3 846	297
2016	46 065	25 245	13 236	1 983	1 293	4 032	276
2017	45 627	24 672	13 362	1 881	1 368	4 083	258
2018	45 624	24 666	13 419	1 890	1 431	3 981	240
2019	45 552	24 879	13 533	1 755	1 386	3 759	240
3. Ausbildungsjahr							
2014	46 017	24 672	13 902	2 013	1 185	3 930	312
2015	43 965	23 346	13 098	2 037	1 251	3 900	333
2016	43 893	23 325	13 125	1 998	1 266	3 888	294
2017	43 140	22 842	12 810	1 965	1 254	4 005	264
2018	42 723	22 479	12 897	1 887	1 359	3 852	249
2019	41 946	22 197	12 867	1 917	1 434	3 306	225
4. Ausbildungsjahr							
2014	9 525	3 579	5 946	-	-	-	-
2015	9 246	3 696	5 550	-	-	-	-
2016	8 889	3 483	5 406	-	-	-	-
2017	8 622	3 351	5 274	-	-	-	-
2018	8 616	3 342	5 274	-	-	-	-
2019	8 697	3 294	5 403	-	-	-	-
Zusammen							
2014	146 109	79 071	45 504	5 010	3 798	11 808	915
2015	143 385	77 475	44 211	4 986	3 978	11 880	858
2016	142 158	76 281	43 899	5 037	3 993	12 174	780
2017	141 225	75 108	43 830	4 965	4 107	12 477	738
2018	141 138	75 189	44 181	4 845	4 230	11 994	699
2019	140 475	74 421	43 908	4 755	4 443	12 276	669

¹ Die Zuordnung erfolgt nach den für die Eintragung der Ausbildungsverträge zuständigen Stellen (Kammern und dergl.), nicht nach dem Arbeitgeber.

Absolutwerte werden aus Datenschutzgründen jeweils auf ein Vielfaches von 3 gerundet.

Quelle: Statistisches Bundesamt

7. Ausbildungsplätze

Tabelle 7.4b

Die **Auszubildenden** in Niedersachsen am 31.12. des Jahres nach Ausbildungsbereichen¹ und Ausbildungsjahren seit 2014 - Messziffern -

Jahr	Auszubildende insgesamt	Davon im Ausbildungsbereich					
		Industrie und Handel	Handwerk	Landwirtschaft	Öffentlicher Dienst	Freie Berufe	Hauswirtschaft
1. Ausbildungsjahr							
2014	100	100	100	100	100	100	100
2015	98,4	97,8	98,9	96,6	98,5	101,3	90,5
2016	98,4	96,3	100,1	100,3	104,1	104,3	83,3
2017	99,6	96,4	102,2	106,3	107,8	107,6	85,7
2018	100,3	98,2	103,9	101,4	104,8	102,0	84,5
2019	100,6	95,6	99,9	102,8	118,1	127,7	81,0
2. Ausbildungsjahr							
2014	100	100	100	100	100	100	100
2015	100,7	100,6	100,3	99,4	110,9	101,3	84,6
2016	99,0	98,3	97,8	102,0	104,6	106,2	78,6
2017	98,0	96,1	98,7	96,8	110,7	107,5	73,5
2018	98,0	96,1	99,1	97,2	115,8	104,8	68,4
2019	97,9	96,9	100,0	90,3	112,1	99,0	68,4
3. Ausbildungsjahr							
2014	100	100	100	100	100	100	100
2015	95,5	94,6	94,2	101,2	105,6	99,2	106,7
2016	95,4	94,5	94,4	99,3	106,8	98,9	94,2
2017	93,7	92,6	92,1	97,6	105,8	101,9	84,6
2018	92,8	91,1	92,8	93,7	114,7	98,0	79,8
2019	91,2	90,0	92,6	95,2	121,0	84,1	72,1
4. Ausbildungsjahr							
2014	100	100	100	-	-	-	-
2015	97,1	103,3	93,3	-	-	-	-
2016	93,3	97,3	90,9	-	-	-	-
2017	90,5	93,6	88,7	-	-	-	-
2018	90,5	93,4	88,7	-	-	-	-
2019	91,3	92,0	90,9	-	-	-	-
Zusammen							
2014	100	100	100	100	100	100	100
2015	98,1	98,0	97,2	99,5	104,7	100,6	93,8
2016	97,3	96,5	96,5	100,5	105,1	103,1	85,2
2017	96,7	95,0	96,3	99,1	108,1	105,7	80,7
2018	96,6	95,1	97,1	96,7	111,4	101,6	76,4
2019	96,1	94,1	96,5	94,9	117,0	104,0	73,1

¹ Die Zuordnung erfolgt nach den für die Eintragung der Ausbildungsverträge zuständigen Stellen (Kammern und dergl.), nicht nach dem Arbeitgeber.

Absolutwerte werden aus Datenschutzgründen jeweils auf ein Vielfaches von 3 gerundet.

Quelle: Statistisches Bundesamt

Die niedersächsischen berufsbildenden Schulen in Zahlen

Schuljahr 2020/2021



Impressum

Herausgeber:
Niedersächsisches Kultusministerium
Presse- und Öffentlichkeitsarbeit
Hans-Böckler-Allee 5
30173 Hannover
E-Mail: pressestelle@mk.niedersachsen.de
Internet: www.mk.niedersachsen.de

Hinweis:
Die Broschüre als Download
finden Sie unter:
www.mk.niedersachsen.de
Pfad: Service > Statistik > Berufsbildende Schulen

Bestellungen:
Fax: 0511 / 120 7451
E-Mail: Bibliothek@mk.niedersachsen.de

Juli 2021